

# ข้อกำหนด โครงการฉลากประหยัดไฟฟ้าเบอร์ 5

## ตู้น้ำร้อนน้ำเย็นบริโภคน้ำและตู้น้ำเย็นบริโภคน้ำ



กองส่งเสริมมาตรฐานประสิทธิภาพพลังงาน  
ฝ่ายบริหารด้านการใช้ไฟฟ้าและกิจการเพื่อสังคม  
การไฟฟ้าฝ่ายผลิตแห่งประเทศไทย

EGAT WD ED.4/11-2023



ข้อกำหนดโครงการฉลากประหยัดไฟฟ้าเบอร์ 5  
ตู้น้ำร้อนน้ำเย็นบริโศคและตู้น้ำเย็นบริโศค

EGAT WD ED.4/11-2023

กองส่งเสริมมาตรฐานประสิทธิภาพพลังงาน  
ฝ่ายบริหารด้านการใช้ไฟฟ้าและกิจการเพื่อสังคม  
การไฟฟ้าฝ่ายผลิตแห่งประเทศไทย

1. บทนำ	1
2. รายละเอียดการดำเนินโครงการฉลากประหยัดไฟฟ้าเบอร์ 5	2
3. ขั้นตอนการเข้าร่วมโครงการฉลากประหยัดไฟฟ้าเบอร์ 5	4
4. การรับรองการติดฉลากแสดงระดับประสิทธิภาพพลังงาน	11
5. การทดสอบประสิทธิภาพพลังงาน	12
6. เกณฑ์การรับรองฉลากแสดงระดับประสิทธิภาพพลังงาน	14
7. รูปแบบฉลากแสดงระดับประสิทธิภาพพลังงาน	17
8. การสุ่มทดสอบ	20
9. ข้อปฏิบัติในการใช้ฉลากแสดงระดับประสิทธิภาพพลังงาน	25
10. เครื่องหมายรับรองฉลากแสดงระดับประสิทธิภาพพลังงาน	27
11. กฎหมายที่เกี่ยวข้อง	28
12. หน่วยงานและสถานที่ติดต่อ	28
13. เอกสารอ้างอิง	29
ภาคผนวก แบบฟอร์ม กฟผ.	30

# โครงการฉลากประหยัดไฟฟ้าเบอร์ 5 ตู้น้ำร้อนน้ำเย็นบริโภาคและตู้น้ำเย็นบริโภาค

## 1. บทนำ

รัฐบาลได้มีนโยบายส่งเสริมการอนุรักษ์พลังงาน รมรณรงค์ให้ประชาชนรู้คุณค่าและใช้ไฟฟ้าอย่างประหยัดและมีประสิทธิภาพ โดยกำหนดเป็นมาตรการให้ระดับหน่วยงาน และประชาชนรับไปปฏิบัติ การไฟฟ้าฝ่ายผลิตแห่งประเทศไทย (กฟผ.) ในฐานะองค์การของรัฐ ซึ่งมีบทบาทอย่างชัดเจนในการมีส่วนร่วม รับผิดชอบต่อสิ่งแวดล้อมและสังคม จึงได้ดำเนินการเพื่อให้เกิดอุปกรณ์ไฟฟ้าหรือผลิตภัณฑ์ประสิทธิภาพสูง และรณรงค์ให้มีการใช้อุปกรณ์ไฟฟ้าหรือผลิตภัณฑ์ประสิทธิภาพสูงดังกล่าว ซึ่งตอบสนองจุดมุ่งหมายให้ การใช้ไฟฟ้าของประเทศเป็นไปอย่างมีประสิทธิภาพ และสนองนโยบายของภาครัฐในการลดการใช้พลังงาน โดยรวมของประเทศ

เมื่อวันที่ 3 ธันวาคม 2534 คณะรัฐมนตรีได้อนุมัติโครงการ “การจัดการด้านการใช้ไฟฟ้า” และในวันที่ 20 กันยายน 2536 ได้เปิดตัว “โครงการประชาร่วมใจ ประหยัดไฟฟ้า” (Together Conservation) ซึ่งต่อมา ได้เปลี่ยนชื่อ เป็น “โครงการฉลากประหยัดไฟฟ้าเบอร์ 5” กฟผ. ได้ผลักดันให้เกิดมาตรฐานระดับ ประสิทธิภาพพลังงานของอุปกรณ์ไฟฟ้าหรือผลิตภัณฑ์ประสิทธิภาพสูง ด้วยการติดฉลากแสดงระดับ ประสิทธิภาพพลังงาน ในปี 2538 ได้ดำเนินการรับรองฉลากแสดงระดับประสิทธิภาพพลังงานผลิตภัณฑ์แรกและ ได้ขยายขอบข่ายผลิตภัณฑ์อย่างต่อเนื่อง เพื่อให้ครอบคลุมทุกผลิตภัณฑ์ที่มีการใช้งานอย่างแพร่หลายในปัจจุบัน

ฉลากแสดงระดับประสิทธิภาพพลังงาน หรือ ฉลากประหยัดไฟฟ้าเบอร์ 5 ได้กลายเป็นสัญลักษณ์ของ ประสิทธิภาพและมาตรฐานประหยัดไฟฟ้า แสดงข้อมูลทางเลือกแก่ผู้บริโภคในการตัดสินใจซื้ออุปกรณ์ไฟฟ้า หรือผลิตภัณฑ์ที่มีประสิทธิภาพ โดยมีการพัฒนาอย่างต่อเนื่อง เดิมกำหนดเกณฑ์ระดับประสิทธิภาพพลังงาน ตั้งแต่เบอร์ 1 ถึง เบอร์ 5 ต่อมาในปี 2562 เพื่อเพิ่มความชัดเจนของผลิตภัณฑ์ที่มีประสิทธิภาพสูง แสดงเกณฑ์ ระดับประสิทธิภาพตั้งแต่เบอร์ 5 ถึง เบอร์ 5 สามดาว และปี 2567 กฟผ. ได้พัฒนารูปแบบฉลากฯ ใหม่ และ ปรับระดับประสิทธิภาพสูงสุดเป็นเบอร์ 5 ห้าดาว โดยผู้บริโภคสามารถเข้าถึงข้อมูลที่เกี่ยวข้องกับผลิตภัณฑ์ ตั้งแต่ ขั้นตอนการเลือกซื้อ, การใช้งาน และหมดช่วงอายุการใช้งาน ผ่านการสแกน QR Code ซึ่งเป็นการพัฒนา ฉลากฯ ให้สอดคล้องกับแนวโน้มการบริโภคสินค้าและบริการที่เป็นมิตรกับสิ่งแวดล้อมในยุคเทคโนโลยีดิจิทัล มากขึ้น เพื่อสนับสนุนนโยบายและเป้าหมายเพื่อมุ่งสู่ความเป็นกลางทางคาร์บอน (Carbon Neutrality) ในปี ค.ศ. 2050

## วัตถุประสงค์

- รณรงค์ให้ผู้ผลิต/ผู้นำเข้า ผลิตและนำเข้าอุปกรณ์ไฟฟ้าหรือผลิตภัณฑ์ที่มีประสิทธิภาพสูงและจำหน่าย ในราคาที่เหมาะสม รวมทั้งผลักดันให้เกิดตลาดอุปกรณ์ไฟฟ้าหรือผลิตภัณฑ์ที่มีประสิทธิภาพสูง
- จูงใจและเสริมสร้างทัศนคติการประหยัดไฟฟ้าแก่ประชาชน โดยให้ความรู้และสร้างความเข้าใจ ที่ถูกต้องเกี่ยวกับการใช้พลังงานไฟฟ้าอย่างถูกวิธีและมีประสิทธิภาพ
- เป็นทางเลือกของผู้บริโภคในการตัดสินใจเลือกซื้อผลิตภัณฑ์ที่มีประสิทธิภาพสูง
- สนับสนุนและแสวงหาเทคโนโลยี และนวัตกรรมต่างๆ ด้านการประหยัดไฟฟ้า รวมทั้งการบริหาร การใช้ไฟฟ้าเพื่อนำพลังงานไฟฟ้ามาใช้ให้เกิดประโยชน์สูงสุดต่อผู้บริโภค

## ประโยชน์ที่ได้รับ

- เป็นการส่งเสริมให้ประชาชนตระหนักถึงการใช้อย่างมีประสิทธิภาพอันจะส่งผลรวมถึงการประหยัดพลังงานของประเทศชาติ
- ประชาชนมีข้อมูลในการตัดสินใจเลือกซื้ออุปกรณ์ไฟฟ้าและผลิตภัณฑ์เพิ่มมากขึ้น โดยพิจารณาจากค่าไฟฟ้า ค่าประสิทธิภาพ และราคา เป็นต้น
- สามารถช่วยลดค่าใช้จ่ายด้านพลังงานไฟฟ้าลงมีการใช้พลังงานที่มีประสิทธิภาพดียิ่งขึ้น
- ก่อให้เกิดการขยายตัวด้านการพัฒนาการผลิตอุปกรณ์ไฟฟ้าและผลิตภัณฑ์ที่มีประสิทธิภาพสูงขึ้นในประเทศไทยมากขึ้น
- การใช้ทรัพยากรธรรมชาติอย่างมีประสิทธิภาพตามหลักเศรษฐกิจหมุนเวียน (Circular Economy) โดยเพิ่มการจัดการผลิตภัณฑ์หลังหมดอายุการใช้งาน
- ลดการปล่อยก๊าซคาร์บอนไดออกไซด์เพื่อมุ่งสู่ความเป็นกลางทางคาร์บอน (Carbon Neutrality)
- ลดเงินตราออกต่างประเทศและลดการนำเข้าเชื้อเพลิงและพลังงานจากต่างประเทศในการผลิตไฟฟ้า

## 2. รายละเอียดการดำเนินโครงการฉลากประหยัดไฟฟ้าเบอร์ 5

### 2.1 รูปแบบการดำเนินโครงการฯ

โครงการฉลากประหยัดไฟฟ้าเบอร์ 5 เป็นภาคสมัครใจ (Voluntary) โดย กฟผ. ได้กำหนดเกณฑ์มาตรฐานระดับประสิทธิภาพพลังงานและดำเนินการให้มีการติดฉลากแสดงระดับประสิทธิภาพพลังงานที่ผ่านเกณฑ์มาตรฐานตามข้อกำหนดโครงการฯ รวมถึงการสนับสนุนค่าใช้จ่าย ได้แก่ ค่าทดสอบ (เฉพาะผู้ผลิตในประเทศ) และค่าโฆษณาประชาสัมพันธ์

### 2.2 ขั้นตอนการพัฒนาผลิตภัณฑ์เบอร์ 5

โครงการฉลากประหยัดไฟฟ้าเบอร์ 5 มีขั้นตอนในการดำเนินการเริ่มตั้งแต่ การรับสมัครเข้าร่วมโครงการฯ โดยประกาศเชิญชวนผู้ผลิต ผู้จำหน่าย ผู้นำเข้า เข้าร่วมประชุมเพื่อหารือข้อกำหนดด้านขอข่ายมาตรฐานการทดสอบ เกณฑ์ประสิทธิภาพพลังงาน รวมถึงแผนการดำเนินการติดฉลากฯ ร่วมกัน ต่อมาผู้เข้าร่วมโครงการฯ สามารถยื่นทดสอบ ติดฉลากฯ และวางจำหน่ายสู่ท้องตลาด โดย กฟผ. มีกระบวนการสุ่มทดสอบ เพื่อรักษามาตรฐานและคุ้มครองสิทธิผู้บริโภค ดังนี้



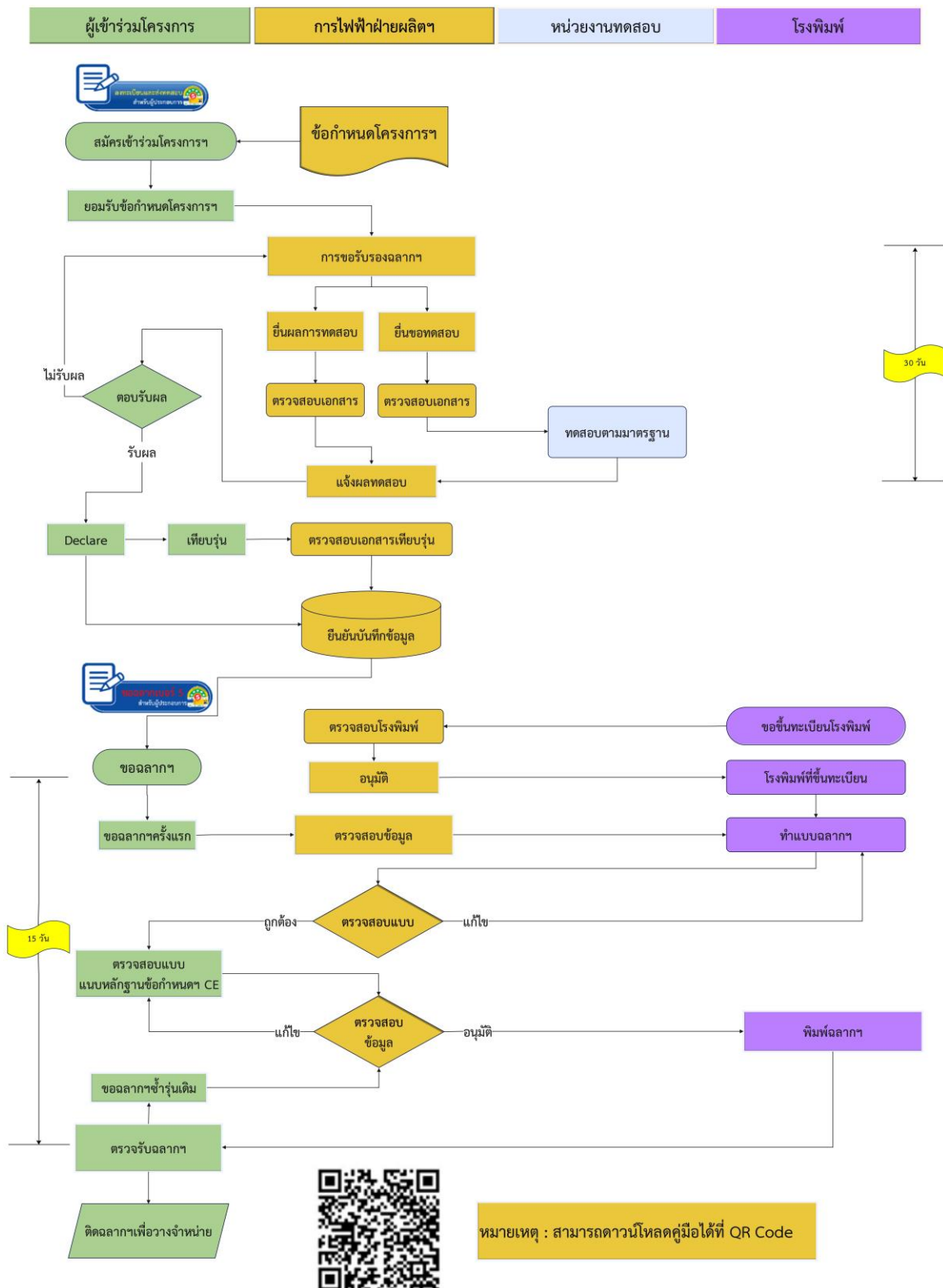
รูปที่ 1 ขั้นตอนการพัฒนาผลิตภัณฑ์เบอร์ 5

### 2.3 การดำเนินโครงการฯ

การดำเนินการโครงการฉลากประหยัดไฟฟ้าเบอร์ 5 ตู้น้ำร้อนน้ำเย็นบริโภคและตู้น้ำเย็นบริโภค มีการประกาศเชิญชวนผู้ผลิต ผู้นำเข้า และผู้จัดจำหน่ายเข้าร่วมโครงการฯ เพื่อจัดการประชุมและมีกิจกรรมอย่างต่อเนื่อง โดยได้รับความร่วมมือจากผู้เข้าร่วมโครงการฯ ซึ่งในแต่ละการประชุมหรือกิจกรรม มีวาระสำคัญ ดังนี้

- |                        |   |
|------------------------|---|
| วันที่ 26 พฤษภาคม 2559 | พิจารณาและกำหนดขอบข่ายตู้น้ำร้อนน้ำเย็นบริโภคและตู้น้ำเย็นบริโภคที่สามารถเข้าร่วมโครงการฯ มาตรฐานการทดสอบ เกณฑ์ประสิทธิภาพพลังงาน รายละเอียดหน้าฉลากฯ เบื้องต้น และแผนงานการติดตามฯ |
| วันที่ 6 ตุลาคม 2559   | พิธีลงนามความร่วมมือ (MOU) โครงการฉลากประหยัดไฟฟ้าเบอร์ 5 ตู้น้ำร้อนน้ำเย็นบริโภคและตู้น้ำเย็นบริโภค ระหว่างผู้ประกอบการ กับ กฟผ.   |
| วันที่ 1 มกราคม 2560   | เริ่มติดตามฯ ตู้น้ำร้อนน้ำเย็นบริโภคและตู้น้ำเย็นบริโภค เพื่อวางจำหน่ายสู่ท้องตลาดครั้งแรก  |
| วันที่ 21 มีนาคม 2561  | กำหนดเกณฑ์ระดับประสิทธิภาพเบอร์ 5 สูงสุดสามดาว และกำหนดเริ่มติดตามฯ เพื่อวางจำหน่าย ตั้งแต่วันที่ 1 มกราคม 2562   |
| วันที่ 1 มกราคม 2562   | เริ่มติดตามฯ แสดงระดับประสิทธิภาพพลังงานเบอร์ 5 สูงสุดสามดาว เพื่อวางจำหน่ายสู่ท้องตลาดครั้งแรก   |
| วันที่ 10 สิงหาคม 2566 | พิจารณาเกณฑ์ประสิทธิภาพพลังงานใหม่และกำหนดปรับปรุงแบบฉลากแสดงระดับประสิทธิภาพพลังงานเป็นเบอร์ 5 ห้าดาว  |
| วันที่ 1 มกราคม 2567   | เริ่มติดตามฯ แสดงระดับประสิทธิภาพพลังงานรูปแบบใหม่ เบอร์ 5 ห้าดาว   |
- ขณะนี้โครงการฉลากประหยัดไฟฟ้าเบอร์ 5 ตู้น้ำร้อนน้ำเย็นบริโภคและตู้น้ำเย็นบริโภค ยังคงดำเนินการต่อไปอย่างต่อเนื่อง

### 3. ขั้นตอนการเข้าร่วมโครงการฉลากประหยัดไฟฟ้าเบอร์ 5



รูปที่ 2 ขั้นตอนการเข้าร่วมโครงการฉลากประหยัดไฟฟ้าเบอร์ 5 ตู้น้ำร้อนน้ำเย็นบริโภาคและตู้น้ำเย็นบริโภาค

### 3.1 สมัครเข้าร่วมโครงการฯ

#### 3.1.1 การลงทะเบียน

ผู้ผลิต ผู้นำเข้า และผู้จัดจำหน่ายสมัครเข้าร่วมโครงการฉลากประหยัดไฟฟ้าเบอร์ 5 โดยลงทะเบียนผ่านระบบการขอรับรองฉลากเบอร์ 5 ออนไลน์ (ระบบ e-Label no.5) ทางเว็บไซต์ [https://no5label.egat.co.th/app\\_lbno5/public/user\\_login](https://no5label.egat.co.th/app_lbno5/public/user_login) (สามารถสแกน QR Code ที่แสดงในรูปที่ 2 ขั้นตอนการเข้าร่วมโครงการฉลากประหยัดไฟฟ้าเบอร์ 5 เพื่อเข้าระบบ e-Label no.5) การลงทะเบียนผู้เข้าร่วมโครงการฯ ต้องแนบเอกสารที่เกี่ยวข้องในการลงทะเบียนให้ครบถ้วน ทั้งนี้ เมื่อดำเนินการลงทะเบียนแล้วเสร็จ กฟผ. จะตรวจสอบเอกสารดังกล่าว เพื่ออนุมัติ User และ Password ในการใช้งานระบบ e-Label no.5

#### เอกสารที่เกี่ยวข้องในการลงทะเบียน

- 1) ใบรับแจ้งประกอบกิจการโรงงานจำพวกที่ 2 (รง.2) หรือใบอนุญาตประกอบกิจการโรงงาน (รง.4) หรือใบอนุญาตให้ใช้ที่ดินและประกอบกิจการในนิคมอุตสาหกรรม (กนอ.) หรือใบรับรองจากกรมโรงงานอุตสาหกรรม (เฉพาะผู้ผลิตในประเทศ)
- 2) ใบทะเบียนภาษีมูลค่าเพิ่ม (ภพ.20)
- 3) หนังสือรับรองการจดทะเบียนเป็นนิติบุคคล (ตามประมวลกฎหมายแพ่งและพาณิชย์)
- 4) หนังสือรับรองการจดทะเบียนเครื่องหมายการค้า
- 5) หนังสือแต่งตั้งให้เป็นตัวแทนจำหน่าย (เฉพาะผู้นำเข้า)
- 6) หนังสือมอบอำนาจ (หากมีการเปลี่ยนแปลงผู้มีอำนาจลงนาม/ผู้รับมอบอำนาจ หรือหมดอายุการมอบอำนาจตามที่ระบุไว้ ผู้เข้าร่วมโครงการฯ ต้องทำจดหมายแจ้ง กฟผ. พร้อมส่งเอกสารที่มีการเปลี่ยนแปลงให้ทราบทุกครั้ง)
- 7) สำเนาบัตรประชาชนของผู้ลงทะเบียน

#### 3.1.2 การยอมรับข้อกำหนดโครงการฯ

ผู้เข้าร่วมโครงการฯ สามารถดาวน์โหลดข้อกำหนดโครงการฯ และตัวอย่างหนังสือยืนยัน/ยอมรับข้อกำหนดโครงการฯ จากหน้าหลักของระบบ e-Label no.5 ซึ่งผู้เข้าร่วมโครงการฯ ต้องอ่านและทำความเข้าใจข้อกำหนดโครงการฯ พร้อมจัดทำเป็นหนังสือยืนยัน/ยอมรับข้อกำหนดโครงการฯ ลงนามโดยผู้มีอำนาจหรือผู้ที่ได้รับมอบหมาย พร้อมประทับตราบริษัท นำส่งเอกสารทางอีเมลหรือแนบเอกสารในระบบ e-Label no.5

**หมายเหตุ :** หากมีการแก้ไขข้อกำหนดโครงการฯ หรือมีการเปลี่ยนแปลงผู้มีอำนาจลงนาม จะต้องทำหนังสือยืนยัน/ยอมรับข้อกำหนดโครงการฯ ส่ง กฟผ.



ดังนี้

### 3.2 การขอรับรองฉลากฯ

ผู้เข้าร่วมโครงการฯ ส่งข้อมูลรุ่นที่ต้องการรับรองฉลากฯ ผ่านระบบ e-Label no.5 โดยแยกเป็น 2 กรณี

**3.2.1 กรณียื่นขอทดสอบ** ผู้เข้าร่วมโครงการฯ ต้องกรอกรายละเอียดข้อมูลผลิตภัณฑ์ที่จะขอทดสอบ พร้อมยื่นเอกสารประกอบ

**3.2.2 กรณียื่นผลการทดสอบ** ผู้เข้าร่วมโครงการฯ ต้องกรอกรายละเอียดข้อมูลผลิตภัณฑ์ที่จะขอทดสอบพร้อมยื่นเอกสารประกอบ และรายงานผลการทดสอบที่ผ่านการทดสอบจากห้องปฏิบัติการทดสอบที่ได้รับการรับรองตาม มอก. 17025 ฉบับปัจจุบัน หรือห้องปฏิบัติการทดสอบที่ กฟผ. ยอมรับ โดยผลการทดสอบประสิทธิภาพพลังงานตู้น้ำร้อนน้ำเย็นบริโภคและตู้น้ำเย็นบริโภคเป็นไปตามข้อ 5.1 มาตรฐานการทดสอบและข้อกำหนดโครงการฯ และต้องลงนามรับรองทุกหน้า โดยที่ผลการทดสอบต้องมีอายุไม่เกิน 2 ปี นับจากวันที่แจ้งผลตามใบรายงานผลการทดสอบพร้อมกับเอกสารประกอบ เพื่อให้ กฟผ. ดำเนินการตรวจสอบก่อนแจ้งผลทดสอบ

#### เอกสารประกอบในการยื่นขอทดสอบ/ยื่นผลการทดสอบ

- 1) แบบฟอร์มรูปถ่าย
- 2) รายงานผลการทดสอบ (กรณียื่นผลการทดสอบ)

#### หมายเหตุ

- กรณีผู้เข้าร่วมโครงการฯ เป็นผู้รับภาระค่าใช้จ่ายทดสอบ ผู้เข้าร่วมโครงการฯ ต้องดำเนินการชำระค่าใช้จ่ายทดสอบให้แล้วเสร็จภายใน 30 วัน นับจากวันที่ได้รับใบแจ้งค่าบริการทดสอบจากหน่วยงานทดสอบ หากยังไม่ชำระค่าใช้จ่ายทดสอบที่หน่วยงานทดสอบ กฟผ. จะยังไม่แจ้งผลการทดสอบให้กับผู้เข้าร่วมโครงการฯ และไม่มีการทดสอบรุ่นอื่นด้วย

### 3.3 ตรวจสอบเอกสาร

กฟผ. ดำเนินการตรวจสอบความถูกต้องของเอกสารตามข้อ 3.2 และรายละเอียดอุปกรณ์หลักของผลิตภัณฑ์ที่ส่งทดสอบ ซึ่งต้องไม่เป็นรุ่นที่ไม่ผ่านเกณฑ์การสุ่มทดสอบ ภายใน 1 ปี นับจากการแจ้งผลสุ่มทดสอบ หากไม่ถูกต้องจะแจ้งให้ผู้เข้าร่วมโครงการฯ แก้ไขเพิ่มเติมผ่านทางระบบ e-Label no.5 และอีเมล

**กรณียื่นขอทดสอบ** เมื่อเอกสารครบถ้วน ขอให้ผู้เข้าร่วมโครงการฯ ส่งตัวอย่างทดสอบที่หน่วยงานทดสอบ ตามวันที่ กฟผ. แจ้ง

**กรณียื่นผลการทดสอบ** กฟผ. พิจารณารายงานผลการทดสอบ และแจ้งผลการทดสอบต่อผู้เข้าร่วมโครงการฯ ในลำดับต่อไป

### 3.4 ทดสอบตามมาตรฐาน

เมื่อหน่วยงานทดสอบได้รับตัวอย่างทดสอบแล้ว จะตรวจสอบรายละเอียดผลิตภัณฑ์ ตามที่ผู้เข้าร่วมโครงการฯ ได้ยื่นขอทดสอบกับ กฟผ. จากนั้น หน่วยงานทดสอบจึงดำเนินการทดสอบเป็นไปตามข้อ 5 การทดสอบประสิทธิภาพพลังงาน โดยหลังจากการทดสอบแล้วเสร็จ หน่วยงานทดสอบจะส่งรายงานผลการทดสอบให้ กฟผ.

### 3.5 แจ้างผลการทดสอบ

กฟผ. ดำเนินการพิจารณารายงานผลการทดสอบ โดยตรวจสอบความถูกต้องของค่าที่ได้จากผลการทดสอบ พร้อมวิเคราะห์และสรุปผลระดับประสิทธิภาพพลังงานที่ผลิตภัณฑ์ได้รับ โดยการพิจารณาเกณฑ์ระดับประสิทธิภาพพลังงานเป็นไปตามข้อ 6 และ กฟผ. แจ้างผลการทดสอบพร้อมระดับประสิทธิภาพพลังงานให้ผู้เข้าร่วมโครงการฯ ทราบ ผ่านระบบ e-Label no.5

### 3.6 ตอบรับผลการทดสอบ

เมื่อผู้เข้าร่วมโครงการฯ ได้รับแจ้างผลการทดสอบแล้วผู้เข้าร่วมโครงการฯ ต้องดำเนินการตอบรับผลทดสอบให้ กฟผ. ภายใน 30 วัน ผ่านระบบ e-Label no.5

การตอบรับผลทดสอบแบ่งเป็น 2 กรณี คือ

#### กรณีที่ 1 รับผลทดสอบ

ผู้เข้าร่วมโครงการฯ รับผลทดสอบ และต้องการติดฉลากฯ โดยยืนยันค่าที่ได้จากการทดสอบ พร้อมระบุค่าที่ต้องการระบุหน้าฉลากฯ โดยผู้เข้าร่วมโครงการฯ สามารถระบุค่าหน้าฉลากฯ (Declare) ได้ ดังนี้

#### ตารางที่ 1 การระบุค่าหน้าฉลากฯ

ข้อ	รายการ	การระบุค่าหน้าฉลากฯ
1	ค่าประสิทธิภาพ (หน่วย/วัน)	- ค่าประสิทธิภาพที่ระบุต้องมากกว่าหรือเท่ากับผลการทดสอบ - ค่าประสิทธิภาพที่ระบุต้องอยู่ในระดับประสิทธิภาพพลังงานที่ได้รับหรือต่ำกว่าได้ แต่ไม่ต่ำกว่าระดับประสิทธิภาพพลังงานเบอร์ 5
2	ระดับประสิทธิภาพพลังงาน	- ระดับประสิทธิภาพพลังงานต้องสอดคล้องกับค่าประสิทธิภาพที่ระบุตามข้อ 6.1

#### กรณีที่ 2 ไม่รับผลทดสอบ

ผู้เข้าร่วมโครงการฯ เลือกระบุไม่ยินดีรับผลการทดสอบ พร้อมระบุสาเหตุที่ไม่รับผลการทดสอบ โดยสามารถพัฒนาผลิตภัณฑ์และขอส่งทดสอบใหม่ ตามข้อ 3.2

**หมายเหตุ :** หากผู้เข้าร่วมโครงการฯ ไม่ตอบรับผลการทดสอบตามระยะเวลาที่กำหนด กฟผ. สงวนสิทธิ์ในการรักษาสภาพผลการทดสอบนั้น ผู้เข้าร่วมโครงการฯ ไม่สามารถใช้ผลการทดสอบได้อีก และต้องรับผิดชอบค่าทดสอบตามข้อ 3.10

### 3.7 การเทียบรุ่น

การเทียบรุ่น หมายถึง การใช้ผลการทดสอบของผลิตภัณฑ์ เป็นค่าแทนผลการทดสอบของรุ่นอื่นๆ ได้ ทั้งนี้ ผู้เข้าร่วมโครงการฯ สามารถดำเนินการขอเทียบรุ่นผ่านระบบ e-Label no.5 โดยมีหลักเกณฑ์การพิจารณาการเทียบรุ่น ดังนี้

- 1) ตัวหลัก (Main model) คือ รุ่นที่ใช้ผลการทดสอบ เป็นค่าแทนผลการทดสอบของรุ่นอื่นๆ โดยตัวหลักต้องผ่านการทดสอบและรับรองฉลากฯ เรียบร้อยแล้ว ผลการทดสอบของตัวหลักต้องมีอายุไม่เกิน 2 ปี นับจากวันแจ้งผลการทดสอบ จนถึงวันที่ขอเทียบรุ่น  
ทั้งนี้ ไม่สามารถเทียบรุ่นได้ กรณีที่ตัวหลักอยู่ระหว่างการสุ่มทดสอบหรือไม่ผ่านเกณฑ์การสุ่มทดสอบ
- 2) อุปกรณ์หลักภายในต้องมีคุณลักษณะทางเทคนิค (Specification) เหมือนกัน
  1. คอมเพรสเซอร์
  2. ฮีทเตอร์
  3. เทอร์โมสตัท
  4. ขนาดและความยาวของท่อคอยล์เย็น
  5. แผงระบายความร้อน
- 3) สามารถเปลี่ยนแปลงข้อมูลผลิตภัณฑ์ จากรุ่นที่เป็นตัวหลัก ซึ่งรายละเอียดที่สามารถเปลี่ยนแปลงได้ ดังนี้
  1. ส่วนประกอบของผลิตภัณฑ์ที่ไม่มีผลต่อค่าประสิทธิภาพพลังงานของอุปกรณ์
  2. เครื่องหมายการค้า
  3. ชื่อรุ่นเทียบ

ทั้งนี้ ผู้เข้าร่วมโครงการฯ ต้องส่งข้อมูลทางไฟฟ้า และแบบฟอร์มรูปถ่าย รวมถึงส่วนประกอบที่มีการเปลี่ยนแปลงให้ชัดเจน การเทียบรุ่นสามารถเทียบรุ่นได้ไม่จำกัดจำนวน และหากรุ่นตัวหลัก (Main model) หรือรุ่นเทียบถูกสุ่มทดสอบ ให้ถือว่าทุกรุ่นที่ขอเทียบรุ่นในกลุ่มเดียวกันทั้งหมด มีผลการสุ่มทดสอบเช่นเดียวกัน

#### เอกสารประกอบในการเทียบรุ่น

##### 1. แบบฟอร์มรูปถ่าย

หลังจากที่ กฟผ. ตรวจสอบเอกสารที่ต้องยื่นในการเทียบรุ่นและรายละเอียดการเทียบรุ่นครบถ้วนแล้ว จะยืนยันและบันทึกข้อมูลผ่านระบบ e-Label no.5 โดยค่าที่ระบุหน้าฉลากฯ ของรุ่นเทียบต้องเป็นค่าเดียวกับรุ่นตัวหลัก และแจ้งผู้เข้าร่วมโครงการฯ ผ่านอีเมล

### 3.8 การพิมพ์ฉลากแสดงระดับประสิทธิภาพพลังงาน

หลังจากที่ผู้เข้าร่วมโครงการฯ ตอบรับผลการทดสอบและระบุค่าหน้าฉลากฯ (Declare) จึงจะสามารถดำเนินการขอฉลากฯ และเลือกโรงพิมพ์ที่ขึ้นทะเบียนไว้กับ กฟผ. ผ่านระบบ e-Label no.5 ทั้งนี้ ผู้เข้าร่วมโครงการฯ ต้องติดต่อประสานงานกับโรงพิมพ์ที่ต้องการ เพื่อกำหนดและตกลงค่าใช้จ่ายในการพิมพ์ฉลากฯ (ผู้เข้าร่วมโครงการฯ รับภาระค่าพิมพ์ฉลากฯ) วิธีการจัดส่ง รวมถึงระยะเวลาในการส่งมอบฉลากฯ หากโรงพิมพ์ที่ต้องการเลือก ยังไม่ได้ขึ้นทะเบียนในระบบของ กฟผ. สามารถดำเนินการขึ้นทะเบียนใหม่ โดยสามารถศึกษารายละเอียดข้อกำหนดได้จาก “คู่มือการขึ้นทะเบียนโรงพิมพ์”

เมื่อได้โรงพิมพ์ที่ต้องการพิมพ์ฉลากฯ แล้ว ผู้เข้าร่วมโครงการฯ จึงดำเนินการแจ้ง กฟผ. ทราบ เพื่อเข้ากระบวนการขอฉลากฯ ผ่านระบบ e-Label no.5 เมนูขอฉลากฯ โดยมีขั้นตอนดังนี้

- 3.8.1 ผู้เข้าร่วมโครงการฯ ดำเนินการขอฉลากผ่านระบบ e-Label no.5 ที่เว็บไซต์ [https://no5label.egat.co.th/app\\_lbno5\\_label/public/user\\_login](https://no5label.egat.co.th/app_lbno5_label/public/user_login) ใน เมนู ขอฉลากฯ โดยเลือกรุ่น ระบุจำนวน และเลือกโรงพิมพ์ที่ต้องการพิมพ์ จากนั้นบันทึกข้อมูลการขอฉลากฯ
- 3.8.2ก กรณีรุ่นที่ขอฉลากฯ ครั้งแรก หรือ เปลี่ยนค่าหน้าฉลาก หรือ เปลี่ยนโรงพิมพ์ใหม่
  - 3.8.2.1 กฟผ. ตรวจสอบข้อมูลรุ่นที่ต้องการขอฉลากฯ โดยต้องไม่ผิดข้อกำหนดฯ ดังนี้
    - เป็นรุ่นที่ไม่ผ่านการสุ่มทดสอบ
    - เป็นรุ่นที่ไม่มีการขอฉลากฯ เกิน 2 ปีจากนั้น ตรวจสอบความถูกต้องของข้อมูลค่าประสิทธิภาพพลังงาน, ค่าการลด CO<sub>2</sub>, QR Code และส่งข้อมูลแบบฉลาก ถึงโรงพิมพ์
  - 3.8.2.2 โรงพิมพ์จัดทำต้นแบบฉลาก เป็นไฟล์ Artwork โดยนำข้อมูลที่ได้รับไปสร้างและอัปโหลดไฟล์ Artwork เข้าระบบ e-Label no.5
  - 3.8.2.3 กฟผ. ตรวจสอบต้นแบบฉลาก ให้ถูกต้องตามที่แสดงในระบบ e-Label no.5 และตรวจสอบ QR Code ที่เชื่อมโยงไปยังเว็บไซต์ที่แสดงข้อมูลผลิตภัณฑ์นั้นๆ
  - 3.8.2.4 ผู้เข้าร่วมโครงการฯ ตรวจสอบแบบฉลาก Artwork ให้ถูกต้องตามที่แสดงในระบบ e-Label no.5 ตรวจสอบ QR Code ที่เชื่อมโยงไปยังเว็บไซต์ที่แสดงข้อมูลสำหรับรุ่นนั้นๆ และแนบเอกสารที่เกี่ยวข้องกับผลิตภัณฑ์ ดังนี้
    - รูปผลิตภัณฑ์
    - รูปโบรชัวร์ แสดงข้อมูลเฉพาะผลิตภัณฑ์ หรือ โบรชัวร์แสดงข้อมูลบริษัท
    - เอกสารข้อกำหนดฯ ด้านสิ่งแวดล้อม Circular Economyผู้เข้าร่วมโครงการฯ แนบเอกสารเฉพาะครั้งแรกที่ขอฉลากฯ ทั้งนี้หากต้องการแก้ไขหรือเปลี่ยนแปลงเอกสารในภายหลัง สามารถแก้ไขเอกสารได้ในเมนู รายละเอียดรุ่น
  - 3.8.2.5 กฟผ. ตรวจสอบเอกสาร รูปผลิตภัณฑ์ โบรชัวร์ และเอกสารตามข้อกำหนดโครงการฯ ด้านสิ่งแวดล้อม Circular Economy จากนั้นอนุมัติให้โรงพิมพ์จัดพิมพ์ฉลากฯ
- 3.8.2ข กรณีขอฉลากฯ ซ้ำ ในรุ่นที่เคยขอฉลากฯ แล้ว กฟผ. ตรวจสอบข้อมูลรุ่นที่ต้องการขอฉลากฯ โดยต้องไม่ผิดข้อกำหนดฯ ดังนี้
  - เป็นรุ่นที่ไม่ผ่านการสุ่มทดสอบ
  - เป็นรุ่นที่ไม่มีการขอฉลากฯ เกิน 2 ปีจากนั้น ตรวจสอบความถูกต้องของข้อมูลค่าประสิทธิภาพพลังงาน, ค่าการลด CO<sub>2</sub>, QR Code และอนุมัติให้โรงพิมพ์จัดพิมพ์ฉลากฯ
- 3.8.3 โรงพิมพ์ดำเนินการพิมพ์ฉลากฯ ตามต้นแบบฉลาก Artwork และจำนวนฉลากฯ ที่ได้รับการอนุมัติจาก กฟผ.
- 3.8.4 ผู้เข้าร่วมโครงการฯ ดำเนินการตรวจรับฉลากฯ และติดฉลากฯ เพื่อวางจำหน่ายต่อไป

### 3.9 ข้อปฏิบัติในการรับรองฉลากแสดงระดับประสิทธิภาพพลังงาน

- 3.9.1 ผู้เข้าร่วมโครงการฯ ต้องติดฉลากฯ ผลิตภัณฑ์ในรุ่นนั้นๆ ภายในระยะเวลา 2 เดือน หลังจากได้รับฉลากฯ
- 3.9.2 ผู้เข้าร่วมโครงการฯ ต้องติดฉลากฯ ในรุ่นที่ กฟผ. รับรองให้ตรง และจะต้องจัดทำเอกสารส่งเสริมการขาย และโฆษณาต่อผู้บริโภคในชื่อเดียวกัน เป็นไปตามข้อ 9
- 3.9.3 การขอฉลากฯ สามารถขอได้อย่างต่อเนื่อง หากผลิตภัณฑ์รุ่นใดไม่มีการขอฉลากฯ เกิน 2 ปี กฟผ. จะยกเลิกการรับรองฉลากฯ ในรุ่นนั้นๆ
- 3.9.4 กรณีที่ผู้เข้าร่วมโครงการฯ ต้องการเปลี่ยนชื่อรุ่น ให้ผู้เข้าร่วมโครงการฯ ทำหนังสือขอเปลี่ยนชื่อรุ่นต่อ กฟผ.
- 3.9.5 ผู้เข้าร่วมโครงการฯ ต้องผลิต/นำเข้า รุ่นที่ได้รับรองฉลากฯ โดยมีรายละเอียดอุปกรณ์หลัก ตรงกับที่แจ้งรายละเอียดไว้กับ กฟผ. ในขั้นตอนขอรับรองฉลากฯ ทั้งนี้ หากในรุ่นที่ได้รับรองฉลากฯ มีความจำเป็นต้องเปลี่ยนแปลงอุปกรณ์หลักที่มีผลต่อค่าประสิทธิภาพ ให้ผู้เข้าร่วมโครงการฯ แจ้ง กฟผ. ขอเปลี่ยนแปลงอุปกรณ์หลัก โดยนำตัวอย่างที่เปลี่ยนแปลงส่งทดสอบใหม่ แล้วนำผลการทดสอบมาเปรียบเทียบ เพื่อพิจารณาระบุค่าหน้าฉลากฯ ตามตารางที่ 2 หากผู้เข้าร่วมโครงการฯ เปลี่ยนแปลงอุปกรณ์หลัก โดยไม่ได้รับอนุญาตจาก กฟผ. ถือว่าเป็นการดำเนินการที่ผิดข้อกำหนดโครงการฯ เป็นไปตามข้อ 9.8 มาตรการดำเนินการ

ตารางที่ 2 การพิจารณาผลการทดสอบกรณีเปลี่ยนอุปกรณ์

การเปรียบเทียบผลการทดสอบใหม่	การระบุค่าหน้าฉลากฯ
ดีกว่าเดิม	ปรับค่าตามการทดสอบใหม่
เท่าเดิม	ใช้ค่าตามหน้าฉลากฯ เดิม
ดึกว่าเดิม	ใช้ค่าตามหน้าฉลากฯ เดิม หรือ ตามผลการทดสอบใหม่

### 3.10 การรับภาระค่าใช้จ่ายในการยื่นขอทดสอบ

ภาระค่าใช้จ่ายในการยื่นขอทดสอบ มีดังนี้

#### 3.10.1. กฟผ. เป็นผู้รับภาระค่าใช้จ่าย

เป็นผลิตภัณฑ์ที่ผลิตในประเทศ โดยดำเนินการส่งทดสอบตัวอย่างเพื่อทดสอบหาค่าประสิทธิภาพพลังงานครั้งแรกของรุ่นนั้นๆ

#### 3.10.2. ผู้เข้าร่วมโครงการฯ เป็นผู้รับภาระค่าใช้จ่าย

ผู้เข้าร่วมโครงการฯ รับภาระค่าใช้จ่ายในการยื่นขอทดสอบแบ่งเป็นกรณี ดังนี้

**กรณี 1** เป็นผู้นำเข้าผลิตภัณฑ์

**กรณี 2** เป็นผลิตภัณฑ์ที่ผลิตในประเทศ ที่ส่งทดสอบ แล้วผู้เข้าร่วมโครงการฯ ไม่รับผลทดสอบ และต้องการพัฒนาปรับปรุงเพื่อส่งทดสอบใหม่ ในรุ่นเดิม เนื่องจากการส่งตัวอย่างทดสอบครั้งแรกไม่ผ่านเกณฑ์ระดับประสิทธิภาพพลังงานของโครงการฯ หรือผ่านเกณฑ์ระดับประสิทธิภาพพลังงานแต่ไม่พอใจผลการทดสอบผู้เข้าร่วมโครงการฯ ต้องรับภาระค่าทดสอบของรุ่นเดิมในครั้งที่ 2 เป็นต้นไป เพื่อชดเชยกับการทดสอบครั้งแรก

**กรณี 3** เป็นผลิตภัณฑ์ที่ผลิตในประเทศ ที่ส่งทดสอบ แล้วผู้เข้าร่วมโครงการฯ ไม่รับผลทดสอบ และไม่ต้องการปรับปรุงเพื่อทดสอบใหม่ ในรุ่นเดิม เนื่องจากการส่งตัวอย่างทดสอบผลิตภัณฑ์ครั้งแรกไม่ผ่านเกณฑ์ระดับประสิทธิภาพพลังงานของโครงการฯ ผู้เข้าร่วมโครงการฯ ต้องรับภาระค่าทดสอบรุ่นอื่นชดเชยกับการทดสอบรุ่นเดิมที่ผู้เข้าร่วมโครงการฯ ไม่รับผลการทดสอบ

**กรณี 4** ผู้เข้าร่วมโครงการฯ ต้องแจ้งยืนยันผลการทดสอบ และแจ้งจำนวนการขอฉลากฯ ภายใน 30 วัน นับจากวันที่ กฟผ. แจ้งผลการทดสอบอย่างเป็นทางการ หากพ้นกำหนด หลังจากนั้นจะไม่สามารถใช้ผลการทดสอบดังกล่าวได้อีก และต้องรับภาระค่าทดสอบ

**กรณี 5** ผลิตภัณฑ์ที่ขอทดสอบโดยผู้รับจ้างผลิต (Original Equipment Manufacturer : OEM) ถ้าหากส่งตัวอย่างทดสอบแล้วไม่ผ่านเกณฑ์ระดับประสิทธิภาพพลังงานผู้รับจ้างผลิต (OEM) ต้องเป็นผู้รับภาระค่าทดสอบ

**กรณี 6** กรณีที่ผู้เข้าร่วมโครงการฯ ทดสอบผ่านเกณฑ์ระดับประสิทธิภาพพลังงานของโครงการฯ แล้วไม่ขอพิมพ์ฉลากฯ และไม่ดำเนินการผลิต ภายใน 2 เดือน ผู้เข้าร่วมโครงการฯ ต้องรับภาระค่าทดสอบในรุ่นต่อไป

#### 4. การรับรองการติดฉลากแสดงระดับประสิทธิภาพพลังงาน

##### 4.1 ขอบข่ายตู้น้ำร้อนน้ำเย็นบริโกลและตู้น้ำเย็นบริโกลที่สามารถส่งเข้าร่วมโครงการฯ มีดังนี้

- ตู้น้ำร้อนน้ำเย็นบริโกลแบบถังบรรจุน้ำคว่ำ
- ตู้น้ำเย็นบริโกลแบบถังบรรจุน้ำคว่ำ
- ตู้น้ำร้อนน้ำเย็นบริโกลและตู้น้ำเย็นบริโกลที่มีขนาดของถังบรรจุน้ำเย็นภายในไม่เกิน 6 L และขนาดของถังบรรจุน้ำร้อนภายในเครื่องไม่เกิน 5 L
- ทุกขนาดกำลังไฟฟ้า (W)
- แรงดันไฟฟ้าไม่เกิน 250 V
- ตู้น้ำร้อนน้ำเย็นบริโกลและตู้น้ำเย็นบริโกลที่ผลิตทั้งในประเทศหรือนำเข้า เพื่อจำหน่ายในประเทศไทย

##### 4.2 การส่งตัวอย่างทดสอบ

ผู้เข้าร่วมโครงการฯ ส่งทดสอบตัวอย่างตู้น้ำร้อนน้ำเย็นบริโกลและตู้น้ำเย็นบริโกลเพื่อทดสอบ จำนวน 1 เครื่อง ต่อ 1 รุ่น ซึ่งต้องมีลักษณะเหมือนกันกับผลิตภัณฑ์ที่จะผลิตเพื่อจำหน่าย กรณีที่ยังมิได้มีการผลิตและจำหน่ายในตลาดผู้เข้าร่วมโครงการฯ สามารถส่งเครื่องต้นแบบ (Prototype) เข้าทดสอบ

## 5. การทดสอบประสิทธิภาพพลังงาน

การทดสอบตู้น้ำร้อนน้ำเย็นบริโกลและตู้น้ำเย็นบริโกลในโครงการฯ จะดำเนินการทดสอบตู้น้ำร้อนน้ำเย็นบริโกลและตู้น้ำเย็นบริโกลที่หน่วยงานทดสอบ ห้องปฏิบัติการที่มีระบบการควบคุมเสถียรภาพทางไฟฟ้า เช่น แรงดันไฟฟ้า ความถี่ เป็นต้น มีระบบควบคุมสภาวะแวดล้อม เพื่อเป็นการควบคุมการทดสอบให้อยู่ในสภาวะเดียวโดยตลอดการทดสอบ และห้องปฏิบัติการต้องได้รับการรับรองตามมาตรฐาน มอก. 17025 ฉบับปัจจุบัน ซึ่งมีรายละเอียดการทดสอบดังต่อไปนี้

### 5.1 มาตรฐานการทดสอบ

- มอก. 2746 – 2559 ตู้น้ำร้อนน้ำเย็นบริโกลและตู้น้ำเย็นบริโกล ด้านประสิทธิภาพพลังงาน
- ข้อกำหนดโครงการฉลากประหยัดไฟฟ้าเบอร์ 5 ตู้น้ำร้อนน้ำเย็นบริโกลและตู้น้ำเย็นบริโกล

### 5.2 วิธีการทดสอบประสิทธิภาพพลังงาน

#### 5.2.1 ภาวะการทดสอบ

- (1) ควบคุมอุณหภูมิภายในห้องทดสอบ ให้อยู่ในพิสัยค่า  $25^{\circ}\text{C} \pm 1^{\circ}\text{C}$  ตลอดการทดสอบ
- (2) ควบคุมความชื้นสัมพัทธ์ภายในห้องทดสอบ ให้อยู่ในพิสัยค่า  $70\% \pm 5\%$  ตลอดการทดสอบ
- (3) ควบคุมค่าแรงดันไฟฟ้าป้อนเข้าตู้น้ำร้อนน้ำเย็นบริโกลและตู้น้ำเย็นบริโกลที่แรงดันไฟฟ้า 220 V ต้องมีความไม่แน่นอน  $\pm 1\%$
- (4) ตู้น้ำร้อนน้ำเย็นบริโกลและตู้น้ำเย็นบริโกล ต้องมีอุณหภูมิเริ่มต้นเท่ากับอุณหภูมิห้อง หรือต้องไม่ใช้งานมาอย่างน้อย 6 h
- (5) อุณหภูมิน้ำเริ่มต้นที่ใช้ในการทดสอบ ต้องอยู่ในพิสัยค่า  $25^{\circ}\text{C} \pm 1^{\circ}\text{C}$
- (6) ความเร็วของการถ่ายเทของอากาศรอบตัวอย่างทดสอบจะต้องไม่เกิน 0.25 m/s

#### 5.2.2 เครื่องวัด

- (1) เครื่องวัดอุณหภูมิและอากาศ ต้องมีความไม่แน่นอน  $\pm 0.5^{\circ}\text{C}$  มีความละเอียดถึง  $0.1^{\circ}\text{C}$
- (2) เครื่องวัดปริมาณไฟฟ้า ต้องมีความไม่แน่นอน  $\pm 1\%$  ของค่าที่วัดได้
- (3) เครื่องจับเวลา ต้องมีความไม่แน่นอน  $\pm 0.5$  s/h
- (4) เครื่องวัดอัตราเร็วอากาศ ต้องมีความไม่แน่นอน  $\pm 2\%$  ของอัตราเร็วสูงสุด มีความละเอียดถึง 0.01 m/s
- (5) กระจกตวง วัสดุเป็นแก้ว ความจุ 250 mL  $\pm 5$  mL มีมิติโดยประมาณ เส้นผ่านศูนย์กลางกระบอกตวงภายใน 40 mm และความสูง 200 mm

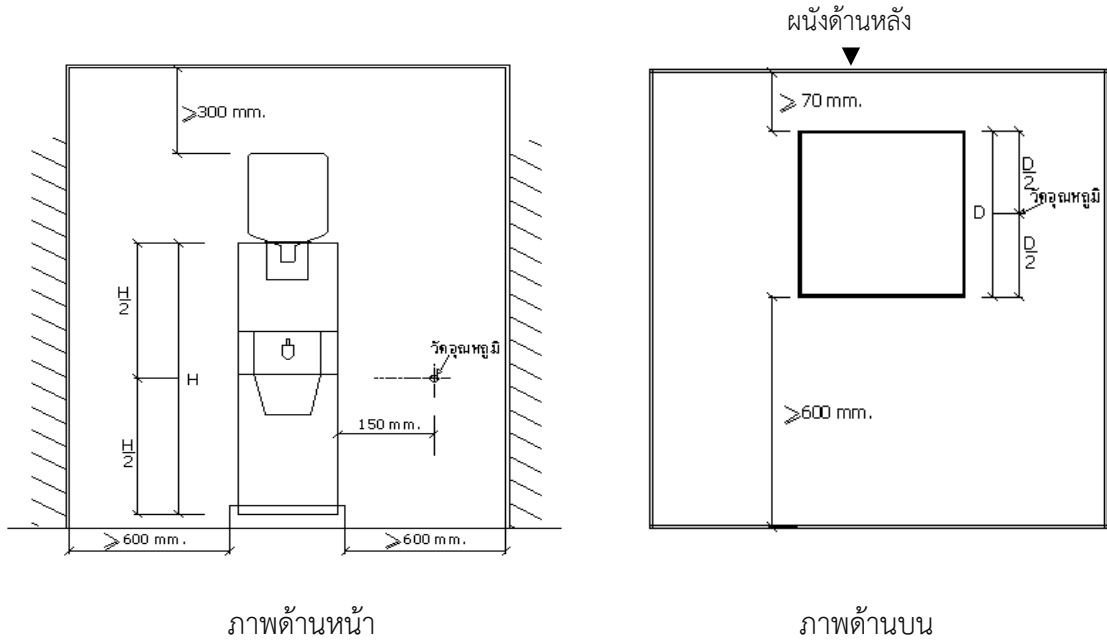
หมายเหตุ คำว่า “ความไม่แน่นอน” อ้างอิงตาม มอก.235 เล่ม 15

#### 5.2.3 การติดตั้งตู้น้ำร้อนน้ำเย็นบริโกลและตู้น้ำเย็นบริโกล

- (1) ติดตั้งอุปกรณ์ของตู้น้ำร้อนน้ำเย็นบริโกลหรือตู้น้ำเย็นบริโกล ขณะใช้งานตามแบบที่ผู้ผลิตกำหนด
- (2) ติดตั้ง ตู้น้ำร้อนน้ำเย็นบริโกลหรือตู้น้ำเย็นบริโกล ห่างจากผนังด้านหลังสีดำด้าน  $70\text{ mm} \pm 5\text{ mm}$  ห่างจากผนังด้านข้างสีดำด้าน  $600\text{ mm} \pm 5\text{ mm}$  โดยพื้นผิว

ของผนังด้านหลังและผนังด้านข้าง ต้องยื่นสูงขึ้นไปอย่างต่อเนื่องจากด้านบนของ  
 ตู้น้ำร้อนน้ำเย็นบริโภคน้ำร้อนหรือตู้น้ำเย็นบริโภคน้ำเย็นบริโภคน้ำร้อนไม่น้อยกว่า 300 mm ความกว้างผนัง  
 ด้านข้างต้องยื่นห่างจากด้านหน้าของตู้น้ำร้อนน้ำเย็นบริโภคน้ำร้อนหรือตู้น้ำเย็นบริโภคน้ำเย็นบริโภคน้ำร้อน  
 ไม่น้อยกว่า 600 mm การติดตั้งตู้น้ำร้อนน้ำเย็นบริโภคน้ำร้อนหรือตู้น้ำเย็นบริโภคน้ำเย็นบริโภคน้ำร้อนให้  
 เป็นไปตามรูปที่ 3

(3) ติดตั้งเครื่องวัดอุณหภูมิที่ตำแหน่ง ตามรูปที่ 3



รูปที่ 3 การติดตั้งตู้น้ำร้อนน้ำเย็นบริโภคน้ำร้อนและตู้น้ำเย็นบริโภคน้ำเย็นบริโภคน้ำร้อน

#### 5.2.4 วิธีการทดสอบ

- (1) นำถังบรรจุน้ำเต็มปริมาตรไม่น้อยกว่า 18 L บรรจุน้ำเต็มถัง น้ำให้เป็นไปตามข้อ 5.2.1 (5) คว่ำลงในตู้น้ำร้อนน้ำเย็นบริโภคน้ำร้อนหรือตู้น้ำเย็นบริโภคน้ำเย็นบริโภคน้ำร้อน
- (2) จ่ายไฟฟ้าให้กับตู้น้ำร้อนน้ำเย็นบริโภคน้ำร้อนหรือตู้น้ำเย็นบริโภคน้ำเย็นบริโภคน้ำร้อนและปล่อยให้เครื่องทำงานอย่างน้อย 2 h เพื่อให้ตู้น้ำร้อนน้ำเย็นบริโภคน้ำร้อนหรือตู้น้ำเย็นบริโภคน้ำเย็นบริโภคน้ำร้อน ได้ควบคุมอุณหภูมิน้ำร้อนน้ำเย็นให้อยู่ในสภาวะตามแบบที่ผู้ทำกำหนด
- (3) หลังจากนั้น เปิดน้ำทิ้ง 100 mL และเปิดน้ำลงในกระบอกตวง ตามข้อ 5.2.2 (5) ที่ระดับน้ำ  $250 \text{ mL} \pm 5 \text{ mL}$  หาค่าเฉลี่ยอุณหภูมิน้ำที่ระดับ 100 mL, 150 mL และ 200 mL ทันที สำหรับวาล์วน้ำเย็น และทำซ้ำอีกครั้งสำหรับวาล์วน้ำร้อน (ถ้ามี) ตามลำดับ
- (4) อุณหภูมิของน้ำที่ได้ต้องเป็นดังนี้
  - น้ำเย็นต้องไม่สูงกว่า  $10 \text{ }^{\circ}\text{C}$  สำหรับตู้น้ำร้อนน้ำเย็นบริโภคน้ำร้อนและตู้น้ำเย็นบริโภคน้ำเย็นบริโภคน้ำร้อน
  - น้ำร้อนต้องไม่ต่ำกว่า  $75 \text{ }^{\circ}\text{C}$  สำหรับตู้น้ำร้อนน้ำเย็นบริโภคน้ำร้อน
- (5) รอให้ตู้น้ำร้อนน้ำเย็นบริโภคน้ำร้อนหรือตู้น้ำเย็นบริโภคน้ำเย็นบริโภคน้ำร้อน ทำงานและหยุดอีกหนึ่งรอบ จากนั้นเริ่มจับเวลาและเริ่มบันทึกค่าพลังงานไฟฟ้า (Wh) ทุก 1 min จนครบ 24 h ให้หยุดการจับเวลาและบันทึกค่าพลังงานไฟฟ้า (Wh)



### 5.2.5 รายงานผลการทดสอบ

- ข้อมูลรายละเอียดตัวอย่าง รวมถึงรูปประกอบ
- สภาวะทดสอบ ได้แก่ อุณหภูมิในห้องทดสอบ, ความชื้นสัมพัทธ์ภายในห้องทดสอบ, อุณหภูมิเริ่มต้นของตัวอย่างทดสอบ, อุณหภูมิเริ่มต้นของน้ำ
- ผลการทดสอบ ได้แก่ อุณหภูมิของน้ำร้อน/น้ำเย็นกระบอกตวงทั้ง 3 ระดับ และ ค่าเฉลี่ย, แรงดันไฟฟ้า, กระแสไฟฟ้า, ความถี่, กำลังไฟฟ้า, ตัวประกอบกำลังไฟฟ้า ค่าประสิทธิภาพ หรือ พลังงานไฟฟ้าที่ใช้

### 6. เกณฑ์การรับรองฉลากแสดงระดับประสิทธิภาพพลังงาน

กฟผ. กำหนดระดับประสิทธิภาพพลังงานตู้น้ำร้อนน้ำเย็นบริโภคและตู้น้ำเย็นบริโภคเป็น 6 ระดับ ตั้งแต่ เบอร์ 5, เบอร์ 5 ★, เบอร์ 5 ★★, เบอร์ 5 ★★★, เบอร์ 5 ★★★★ และเบอร์ 5 ★★★★★

โดย “ตู้น้ำร้อนน้ำเย็นบริโภคและตู้น้ำเย็นบริโภคมีประสิทธิภาพพลังงานสูงสุด ตามจำนวนดาวที่ได้รับที่ 5 ดาว” และข้อกำหนดด้านสิ่งแวดล้อมที่เป็นข้อมูลยืนยันว่าเป็นผลิตภัณฑ์ที่เป็นมิตรกับสิ่งแวดล้อม ตามหลักระบบเศรษฐกิจหมุนเวียน (Circular Economy) ดังนี้

#### 6.1 ระดับประสิทธิภาพพลังงาน

เกณฑ์ระดับประสิทธิภาพของตู้น้ำร้อนน้ำเย็นบริโภคและตู้น้ำเย็นบริโภค พิจารณาจากค่าประสิทธิภาพ (พลังงานไฟฟ้าที่ใช้/วัน) มีหน่วยเป็น หน่วย/วัน

ตารางที่ 3 เกณฑ์ระดับประสิทธิภาพพลังงาน

ประเภท	ค่าประสิทธิภาพ (หน่วย/วัน)					
	เบอร์ 5	เบอร์ 5 ★	เบอร์ 5 ★★	เบอร์ 5 ★★★	เบอร์ 5 ★★★★	เบอร์ 5 ★★★★★
ตู้น้ำร้อนน้ำเย็นบริโภค	1.20 – 1.03	1.02 – 0.85	0.84 – 0.67	0.66 – 0.49	0.48 – 0.31	≤ 0.30
ตู้น้ำเย็นบริโภค	0.16 – 0.15	0.14 – 0.12	0.11 – 0.10	0.09 – 0.07	0.06 – 0.05	≤ 0.04

## 6.2 ข้อกำหนดโครงการฉลากประหยัดไฟฟ้าเบอร์ 5 ด้านสิ่งแวดล้อม

ข้อกำหนด	เอกสารที่ใช้ในการรับรอง*
<p>1. การออกแบบผลิตภัณฑ์เพื่อการหมุนเวียนวัสดุ/ คำนึงถึงความยั่งยืนด้านสิ่งแวดล้อม อย่างหนึ่งอย่างใด ดังนี้</p> <p>1.1 ชิ้นส่วนพลาสติกที่มีน้ำหนักเกิน 100 กรัมต่อชิ้นขึ้นไป ต้องมีสัญลักษณ์บ่งบอกประเภทของพลาสติก และในส่วนที่มีน้ำหนัก 25 กรัม ถึง 100 กรัมต่อชิ้น อยู่ในส่วนของความสมัครใจ โดยสัญลักษณ์บ่งบอกประเภทของพลาสติก ตามมาตรฐานผลิตภัณฑ์อุตสาหกรรม สัญลักษณ์สำหรับพลาสติกแปรใช้ใหม่ มาตรฐานเลขที่ มอก.1310 หรือ มีการระบุตัวย่อบ่งบอกประเภทของพลาสติกตามมาตรฐาน ISO 1043 หรือ ISO 11469</p> <p><u>นิยามชื่อยกเว้น</u> ชื่อยกเว้นสำหรับชิ้นส่วนพลาสติกที่ไม่ต้องแสดงสัญลักษณ์เพราะมีข้อจำกัดทางด้านวิศวกรรม, ทางด้านผลกระทบต่อความสวยงามของผลิตภัณฑ์ และสืบเนื่องไปถึงราคาต่อหน่วยที่แพงขึ้นอย่างไม่เหมาะสม ดังต่อไปนี้</p> <ol style="list-style-type: none"> <li>1. ไม่มีพื้นที่เพียงพอต่อการแสดงชื่อของพลาสติก</li> <li>2. ถ้าทำการระบุชื่อหรือสัญลักษณ์แล้วทำให้หน้าที่ของชิ้นส่วนนั้น ผิดเพี้ยนไป</li> <li>3. มีข้อจำกัดจากการขึ้นรูปและการออกแบบแม่พิมพ์ที่ส่งผลให้เกิดขั้นตอนในการผลิตที่ยากและมากขึ้นหรือถึงขั้นที่ไม่สามารถขึ้นรูปได้</li> <li>4. แสดงแล้วทำให้เสียภาพลักษณ์ที่สวยงามด้านผลิตภัณฑ์ (การพิจารณาขึ้นอยู่กับวิศวกรผู้ออกแบบและผู้จัดการต้นสังกัด)</li> </ol> <p><u>หรือ</u></p> <p>1.2 การบันทึกและแสดงข้อมูลชนิด หรือ ประเภท เกรด และสีของชิ้นส่วนพลาสติกที่มีน้ำหนักเกิน 100 กรัมต่อชิ้นขึ้นไป และในส่วนน้ำหนัก 25 กรัม ถึง 100 กรัมต่อชิ้น อยู่ในส่วนของความสมัครใจ</p> <p><u>หรือ</u></p> <p>1.3 คำนึงถึงความยั่งยืนด้านสิ่งแวดล้อม สารทำความเย็นที่ใช้ต้องมีค่าศักยภาพในการทำลายโอโซน (Ozone Depleting Potential : ODP) เท่ากับ 0 และค่าศักยภาพในการทำให้เกิดภาวะโลกร้อน ( Global Warming Potential: GWP100a) ต้องไม่เกิน 1500</p>	<p>ผู้เข้าร่วมโครงการฯ ต้องแสดงเอกสาร อย่างหนึ่งอย่างใด ดังนี้</p> <p>1.1 เอกสารรับรองจากผู้เข้าร่วมโครงการฯ ว่าชิ้นส่วนพลาสติกมีสัญลักษณ์บ่งบอกประเภทของพลาสติก ชัดเจน และเป็นไปตามมาตรฐานเลขที่ มอก. 1310 หรือ ISO 1043 หรือ ISO 11469 พร้อมทั้งแสดงหลักฐานอื่นๆ เช่น รูปถ่ายที่มองเห็นสัญลักษณ์บนชิ้นส่วนพลาสติก หรือ Drawing ที่มีลักษณะเดียวกัน</p> <p><u>หรือ</u></p> <p>1.2 เอกสารแสดงข้อมูล ชนิด หรือ ประเภท เกรด และสีของพลาสติก ตามแบบฟอร์ม กฟผ.</p> <p><u>หรือ</u></p> <p>1.3 เอกสารแสดงรายละเอียดของสารทำความเย็นที่ใช้ (อ้างอิง แบบฟอร์มรูปถ่าย กฟผ.)</p>

ข้อกำหนด	เอกสารที่ใช้ในการรับรอง*
2. กระบวนการผลิต การขนส่ง และการกำจัดของเสีย เป็นไปตามมาตรฐาน กฎหมายและข้อบังคับของทางราชการ	<p>ผู้เข้าร่วมโครงการฯ ต้องแสดงเอกสารอย่างหนึ่งอย่างใด ดังนี้</p> <p>2.1 ใบรับรองระบบการจัดการสิ่งแวดล้อม ISO 14001 ของโรงงานผู้ผลิต หรือ ผู้นำเข้า/จัดจำหน่าย หรือ</p> <p>2.2 ใบอนุญาตหรือหลักฐานว่ากระบวนการผลิต การขนส่ง และการกำจัดของเสียที่เกิดจากกระบวนการผลิต เป็นไปตามกฎหมายและข้อบังคับของทางราชการ</p> <p><b>หมายเหตุ</b> กรณีผลิตภัณฑ์นำเข้า แสดงใบอนุญาตหรือหลักฐานว่ากระบวนการผลิต การขนส่ง และการกำจัดของเสียที่เกิดจากกระบวนการผลิตเป็นไปตามกฎหมายและข้อบังคับของทางราชการประเทศนั้นๆ</p>
3. ข้อความแสดง คำแนะนำการใช้งานและการบำรุงรักษา เพื่อให้สามารถใช้งานผลิตภัณฑ์ได้อย่างยาวนานและประหยัดพลังงาน	<p>ผู้เข้าร่วมโครงการฯ ต้องระบุ</p> <ul style="list-style-type: none"> <li>• คำแนะนำการใช้งานและการบำรุงรักษาผลิตภัณฑ์</li> </ul>
4. ข้อมูลการติดต่อหลังการขาย	<p>ผู้เข้าร่วมโครงการฯ ต้องระบุ</p> <ul style="list-style-type: none"> <li>• ข้อมูลการติดต่อหลังการขาย ดังนี้ ชื่อบริษัท, ที่อยู่, เบอร์โทร, เว็บไซต์ (ถ้ามี)</li> </ul>
5. ข้อความแสดง คำแนะนำในการจัดการซากผลิตภัณฑ์อย่างถูกวิธี	<p>ผู้เข้าร่วมโครงการฯ ต้องระบุ</p> <ul style="list-style-type: none"> <li>• คำแนะนำในการจัดการซากผลิตภัณฑ์อย่างถูกวิธี</li> </ul>

- หมายเหตุ**
- \*เอกสารที่ใช้ในการรับรองข้อที่ 1 – 4 ยื่นแสดงในรูปแบบไฟล์ .pdf สำหรับข้อที่ 5 ยื่นแสดงในรูปแบบไฟล์ .JPEG แนบผ่านระบบ e-Label no.5
  - แบบฟอร์ม กพผ. ด้านสิ่งแวดล้อม สามารถดาวน์โหลด จากหน้าหลักของระบบ e-Label no.5

## 7. รูปแบบฉลากแสดงระดับประสิทธิภาพพลังงาน

### 7.1 รายละเอียดของฉลากแสดงระดับประสิทธิภาพพลังงาน

รูปแบบฉลากแสดงระดับประสิทธิภาพพลังงานมี 6 รูปแบบ โดยแบ่งตามระดับประสิทธิภาพพลังงาน คือ เบอร์ 5, เบอร์ 5★, เบอร์ 5★★, เบอร์ 5★★★, เบอร์ 5★★★★ และเบอร์ 5★★★★★



รูปที่ 4 รูปแบบฉลากแสดงระดับประสิทธิภาพพลังงาน

รายละเอียดฉลากแสดงระดับประสิทธิภาพพลังงานมีดังนี้



รูปที่ 5 รายละเอียดฉลากแสดงระดับประสิทธิภาพพลังงาน  
(ขนาดจริง : กว้าง 45 มม. สูง 45 มม.)

- ตำแหน่งที่ 1** แสดงระดับประสิทธิภาพพลังงานที่ได้รับ  
แสดงตัวเลขบอกระดับประสิทธิภาพพลังงานตั้งแต่ เบอร์ 5, เบอร์ 5 ★, เบอร์ 5 ★★, เบอร์ 5 ★★★, เบอร์ 5 ★★★★ และเบอร์ 5 ★★★★★  
หากผลิตภัณฑ์ได้ระดับประสิทธิภาพพลังงานระดับใด พื้นสีเขียวจะเพิ่มขึ้นตามระดับประสิทธิภาพที่ได้รับ
- ตำแหน่งที่ 2** ประเภท ระบุผลิตภัณฑ์  
- ตู้น้ำร้อนน้ำเย็นบริโกล  
- ตู้น้ำเย็นบริโกล
- ตำแหน่งที่ 3** ข้อมูลของผลิตภัณฑ์ที่ได้รับการรับรองหลากหลาย  
- ยี่ห้อ XXXX  
- รุ่น XXXX  
- ขนาด ถังน้ำร้อน/เย็น : X.X/X.X ลิตร (สำหรับตู้น้ำร้อนน้ำเย็นบริโกล)  
ถังน้ำเย็น : X.X ลิตร (สำหรับตู้น้ำเย็นบริโกล)
- ตำแหน่งที่ 4** ค่าไฟฟ้า XXX บาท/ปี แสดงเพื่อใช้ในการประมาณค่าไฟฟ้าที่ใช้ตู้น้ำร้อนน้ำเย็นบริโกลและตู้น้ำเย็นบริโกลต่อปี โดยสามารถนำไปเปรียบเทียบกับรุ่นอื่นๆ ที่มีขนาดใกล้เคียงกันได้
- ตำแหน่งที่ 5** ค่าประสิทธิภาพ X.XX หน่วย/วัน ใช้เปรียบเทียบกับรุ่นที่มีขนาดใกล้เคียงกันในการเลือกซื้อ
- ตำแหน่งที่ 6** ค่าการลดการปล่อยก๊าซคาร์บอนไดออกไซด์ (CO<sub>2</sub>)
- ตำแหน่งที่ 7** สัญลักษณ์ QR Code สแกนเพื่อดูข้อมูลเพิ่มเติมอื่นๆ
- ตำแหน่งที่ 8** สัญลักษณ์แสดงการรับรองผลิตภัณฑ์เป็นมิตรกับสิ่งแวดล้อม (Circular Economy)

### การคำนวณค่าไฟฟ้า

ค่าไฟฟ้าต่อปี (บาท/ปี) สูตรการคำนวณ ดังนี้

$$= \text{พลังงานไฟฟ้าที่ใช้ (หน่วย/ปี)} \times \text{อัตราค่าไฟฟ้าเฉลี่ย (บาท/หน่วย)}$$

- พลังงานไฟฟ้าที่ใช้ (หน่วย/ปี) = ค่าประสิทธิภาพที่ได้จากการระบุค่าหน้าฉลากฯ (หน่วย/วัน)  $\times$  จำนวนวันใช้งาน/ปี
- อัตราค่าไฟฟ้า คือ สมมติฐานค่าไฟฟ้าเท่ากับ 5.00 บาท/หน่วย ณ ปี 2566

**ตารางที่ 4** จำนวนวันการใช้งาน/ปี ของตู้น้ำร้อนน้ำเย็นบริโกลและตู้น้ำเย็นบริโกล ดังนี้

ประเภท	จำนวนวันใช้งาน/ปี
ตู้น้ำร้อนน้ำเย็นบริโกล	150
ตู้น้ำเย็นบริโกล	132

## การคำนวณค่าการลดการปล่อยก๊าซคาร์บอนไดออกไซด์

จากสูตร CO<sub>2</sub> Reduction (kgCO<sub>2</sub>/ปี)

$$= (\text{พลังงานไฟฟ้าต่อปี (Baseline/MEPS)} - \text{พลังงานไฟฟ้าต่อปี (หน้าฉาก)}) \times \text{Emission Factor}$$

การคำนวณค่าพลังงานไฟฟ้าต่อปีที่ Baseline จะอ้างอิงค่าประสิทธิภาพพลังงานขั้นต่ำ ตาม มอก.2746 -2559 ตู้น้ำร้อนน้ำเย็นบริโกลและตู้น้ำเย็นบริโกล ด้านประสิทธิภาพพลังงาน ดังตารางที่ 5

ตารางที่ 5 ค่าประสิทธิภาพพลังงานขั้นต่ำ

ผลิตภัณฑ์	ค่าประสิทธิภาพขั้นต่ำ (หน่วย/วัน)
ตู้น้ำร้อนน้ำเย็นบริโกล	2.91
ตู้น้ำเย็นบริโกล	0.46

หมายเหตุ : Emission Factor อ้างอิงตาม NDC 2015 (Nationally Determined Contributions)

### 7.2 การติดตามแสดงระดับประสิทธิภาพพลังงาน

ผู้เข้าร่วมโครงการฯ ที่ได้รับฉลากฯ แล้วจะต้องติดตามฯ บนผลิตภัณฑ์ให้ตรงตามรุ่นที่ผ่านการทดสอบ โดยติดตามฯ 1 ดวง ต่อ 1 เครื่อง ที่มุมบนขวาของตู้น้ำร้อนน้ำเย็นบริโกลและตู้น้ำเย็นบริโกล ดังแสดงในรูป

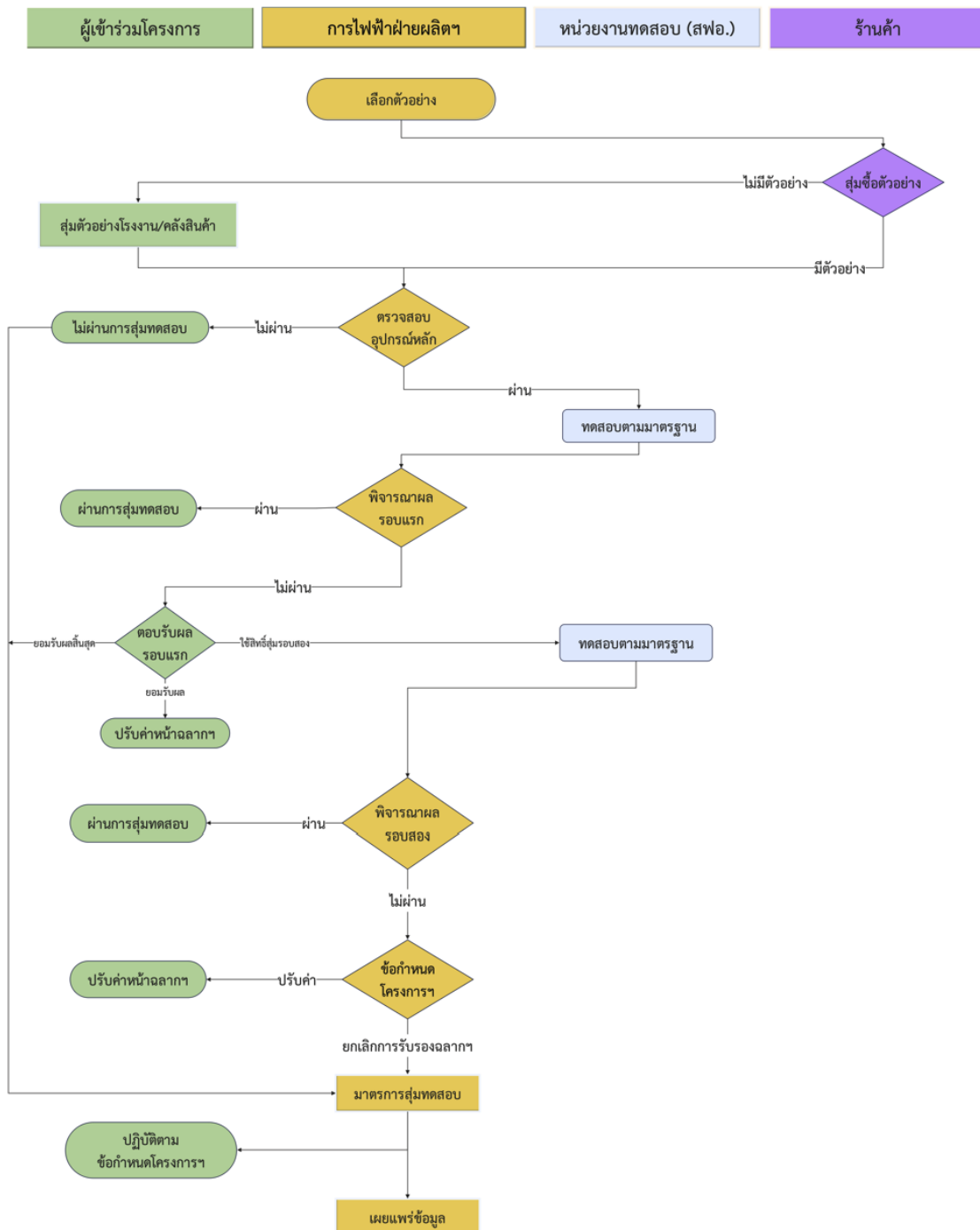


รูปที่ 6 การติดตามแสดงระดับประสิทธิภาพพลังงานของตู้น้ำร้อนน้ำเย็นบริโกลและตู้น้ำเย็นบริโกล

หมายเหตุ : กรณีที่ไม่สามารถติดตามฯ ตามตำแหน่งที่กำหนด ต้องได้รับความเห็นชอบจาก กฟผ.

## 8. การสุ่มทดสอบ

หลังจากผลิตภัณฑ์ของผู้เข้าร่วมโครงการฯ ผ่านการรับรองฉลากฯ และออกจำหน่ายสู่ตลาด กฟผ. จะดำเนินการสุ่มตัวอย่างผลิตภัณฑ์ ตัวหลักหรือตัวแทนในกลุ่เดียวกัน ที่ติดฉลากฯ เพื่อนำกลับมาทดสอบที่หน่วยงานทดสอบ ในที่นี้คือ สถาบันไฟฟ้าและอิเล็กทรอนิกส์ (สฟอ.) ว่ายังคงระดับประสิทธิภาพตามที่ กฟผ. รับรองอีกทั้งเพื่อเป็นการคุ้มครองผู้บริโภคด้วย โดยมีขั้นตอนในการดำเนินการดังรูป



รูปที่ 7 ขั้นตอนการสุ่มทดสอบ

## 8.1 การคัดเลือกตัวอย่างสุ่มทดสอบ

กฟผ. ดำเนินการคัดเลือกตัวอย่างสุ่มทดสอบจากข้อมูลการขอผลลากฯ ย้อนหลัง 1 ปี โดยมีหัวข้อคัดเลือกตัวอย่างสุ่มทดสอบ ดังนี้

- สุ่มตัวอย่างทดสอบจากผู้เข้าร่วมโครงการฯ ทุกราย
- รุ่นที่มีการขอผลลากฯ สูงสุดรวมทั้งรุ่นหลัก และรุ่นเทียบในกลุ่มเดียวกัน
- รุ่นที่มีการโฆษณาประชาสัมพันธ์ทางสื่อสิ่งพิมพ์ วิทยุ โทรทัศน์ และอินเทอร์เน็ต

## 8.2 การสุ่มตัวอย่าง

การดำเนินการสุ่มตัวอย่าง กฟผ. จะดำเนินการตามขั้นตอน ดังนี้

8.2.1 กฟผ. ดำเนินการสุ่มซื้อตัวอย่างจากร้านค้าปลีก/ตัวแทนจำหน่าย รุ่นละ 1 ชุดตัวอย่าง จากทั่วทุกภูมิภาค ของประเทศ โดยผู้เข้าร่วมโครงการฯ ต้องแจ้งรายชื่อบริษัทตัวแทนจำหน่ายเพื่อให้ กฟผ. สามารถดำเนินการจัดซื้อได้

8.2.2 กฟผ. ดำเนินการสุ่มตัวอย่างจาก โรงงาน/คลังสินค้า สำหรับผลิตภัณฑ์ เครื่องหมายการค้า ใดๆ หากไม่สามารถจัดซื้อจากร้านค้าปลีก/ตัวแทนจำหน่ายได้ และ กฟผ. จะสอบถามไปยังผู้เข้าร่วมโครงการฯ เพื่อสุ่มตัวอย่างรุ่นดังกล่าวจากโรงงาน/คลังสินค้า โดยแจ้งวัน - เวลาให้ทราบ หากยังไม่สามารถสุ่มตัวอย่างได้ กฟผ. จะดำเนินการตามมาตรการสุ่มทดสอบ และหากไม่พบการผลิตในรุ่นดังกล่าว กฟผ. จะยุติการให้ผลลากฯ โดยถือว่าเครื่องหมายการค้า และรุ่นนั้นๆ ได้ยกเลิกการผลิต ให้ผู้เข้าร่วมโครงการฯ ทำหนังสือแจ้งยกเลิกการผลิตมายัง กฟผ. โดย กฟผ. จะดำเนินการสุ่มตัวอย่างรุ่นที่มีขนาดใกล้เคียงที่ได้รับผลลากฯ จากโรงงานผู้ผลิต/นำเข้า เพื่อนำส่งตัวอย่าง ณ หน่วยงานทดสอบ (สฟอ.) และหากมีการเปลี่ยนแปลงหน่วยงานทดสอบ กฟผ. จะแจ้งให้ทราบภายหลัง

## 8.3 การตรวจสอบอุปกรณ์หลัก

ผลิตภัณฑ์ตัวอย่างที่ดำเนินการสุ่มมาแล้ว ทาง กฟผ. จะพิจารณาดำเนินการตรวจสอบอุปกรณ์หลัก ตามข้อกำหนดของโครงการฯ

- กรณีที่ตรวจสอบอุปกรณ์หลัก พบว่าถูกต้อง กฟผ. จะดำเนินการส่งทดสอบตามขั้นตอนต่อไป
- กรณีที่ตรวจสอบอุปกรณ์หลัก พบว่าไม่ถูกต้อง (มีการเปลี่ยนแปลงอุปกรณ์หลัก) ถือว่าไม่ผ่านการสุ่มทดสอบ กฟผ. จะดำเนินการตามมาตรการสุ่มทดสอบ

## 8.4 การทดสอบตามมาตรฐาน

หน่วยงานทดสอบ ดำเนินการทดสอบตามข้อกำหนดโครงการฯ ข้อ 5 การทดสอบประสิทธิภาพพลังงาน

## 8.5 การพิจารณาผลการสุ่มทดสอบ

เมื่อหน่วยงานทดสอบ ดำเนินการทดสอบแล้วเสร็จจะจัดส่งผลการทดสอบให้ กฟผ. เพื่อพิจารณาเปรียบเทียบผลทดสอบโดยมีเกณฑ์การพิจารณาดังนี้

- 1) ระดับประสิทธิภาพ ต้องไม่ต่ำกว่าเกณฑ์ประสิทธิภาพพลังงานที่ระดับเบอร์ 5
- 2) เกณฑ์การสุ่มทดสอบค่าประสิทธิภาพ (หน่วย/วัน) จะต้องเปลี่ยนแปลงไม่เกินร้อยละ 105 (+5%) จากค่าประสิทธิภาพที่ระบุหน้าผลลากฯ
- 3) ต้องผ่านตามข้อกำหนดโครงการฯ ข้อ 6 เกณฑ์การรับรองผลลากฯ



## ตารางที่ 6 เกณฑ์การสุ่มทดสอบ

การทดสอบ	เกณฑ์ผ่านการสุ่มทดสอบ
ระดับประสิทธิภาพ	ไม่ต่ำกว่าเกณฑ์ประสิทธิภาพพลังงานที่ระดับเบอร์ 5
ค่าประสิทธิภาพ (หน่วย/วัน)	ไม่เกินร้อยละ 105 จากค่าประสิทธิภาพที่ระบุหน้าฉลากฯ
เกณฑ์การรับรองฉลากฯ	ข้อ 6 เกณฑ์การรับรองฉลากฯ

### 8.6 การแจ้งผลการสุ่มทดสอบรอบแรก

หลังจากพิจารณาผลการสุ่มรอบแรก กฟผ. จะแจ้งผลการสุ่มทดสอบให้ผู้เข้าร่วมโครงการฯ ทราบ ดังนี้

**8.6.1 ผ่านการสุ่มทดสอบ** กฟผ. แจ้งผลการทดสอบผ่านระบบ e-Label no.5 และผู้เข้าร่วมโครงการฯ สามารถตอบรับผลผ่านระบบ e-Label no.5 ได้

**8.6.2 ไม่ผ่านการสุ่มทดสอบ** กฟผ. ทำหนังสือแจ้งผลการสุ่มทดสอบโดยที่ผู้เข้าร่วมโครงการฯ ตอบรับผลทดสอบเพื่อให้ กฟผ.ทราบ และดำเนินการในขั้นตอนต่อไปภายใน 7 วันทำการ

### 8.7 การตอบรับผลการสุ่มทดสอบ

ผู้เข้าร่วมโครงการฯ ที่ได้รับหนังสือแจ้งผลการสุ่มทดสอบจาก กฟผ. แล้ว จะต้องดำเนินการตอบรับผลการทดสอบภายใน 7 วันทำการ หลังจากได้รับผลอย่างเป็นทางการจาก กฟผ. หากผู้เข้าร่วมโครงการฯ ไม่ตอบรับผลการสุ่มทดสอบ กฟผ. จะชะลอการดำเนินการใดๆ เกี่ยวกับการส่งทดสอบ และการขอฉลากฯ ของผลิตภัณฑ์ทุกรุ่น จนกว่าจะได้รับการตอบรับผลการสุ่มทดสอบจากผู้เข้าร่วมโครงการฯ

ผู้เข้าร่วมโครงการฯ ต้องตอบรับผลการสุ่มทดสอบ ตามกรณีต่างๆ ดังนี้

**กรณีที่ 1** ผ่านการสุ่มทดสอบ ตอบรับผลผ่านระบบ e-Label no.5 สิ้นสุดกระบวนการสุ่มทดสอบ

**กรณีที่ 2** ไม่ผ่านการสุ่มทดสอบ ผู้เข้าร่วมโครงการฯ ตอบรับได้ 3 แนวทาง ดังนี้

- 1) ขอสุ่มรอบสอง ผู้เข้าร่วมโครงการฯ ต้องตอบรับ และขอสุ่มรอบสอง เพื่อให้ กฟผ. ดำเนินการสุ่มตัวอย่าง ตามกระบวนการสุ่มทดสอบรอบสองต่อไป
- 2) ขอปรับค่าหน้าฉลากฯ หากไม่ผ่านเกณฑ์ เนื่องจากค่าประสิทธิภาพมีค่าเปลี่ยนแปลงเกินจากเกณฑ์ผ่านการสุ่มทดสอบ ที่กำหนดไว้ (ตารางที่ 6 เกณฑ์การสุ่มทดสอบ) แต่ยังมีค่าไม่ต่ำกว่าเกณฑ์ประสิทธิภาพพลังงานที่ระดับเบอร์ 5 ผู้เข้าร่วมโครงการฯ ต้องตอบรับผลการสุ่มทดสอบ และขอปรับค่าประสิทธิภาพที่ระบุหน้าฉลากฯ ตามผลการสุ่มทดสอบทั้งในรุ่นที่สุ่มทดสอบ และเทียบรุ่นในกลุ่มเดียวกันทั้งหมด และปฏิบัติตามมาตรการสุ่มทดสอบตามข้อกำหนดโครงการฯ ข้อ 8.12
- 3) ยอมรับผลไม่ผ่านการสุ่มทดสอบ และไม่ขอสุ่มทดสอบรอบสอง กฟผ. มีหนังสือแจ้งผลการสุ่มทดสอบเพื่อให้ผู้เข้าร่วมโครงการฯ ตอบยอมรับผลไม่ผ่านการสุ่มทดสอบและปฏิบัติตามมาตรการสุ่มทดสอบตามข้อกำหนดโครงการฯ ข้อ 8.12

## 8.8 การสุ่มทดสอบรอบสอง

กฟผ. ดำเนินการสุ่มตัวอย่างจากโรงงานผู้ผลิต/ผู้นำเข้า หรือคลังสินค้าอีก 1 หรือ 2 ชุดตัวอย่าง (โดยผู้เข้าร่วมโครงการฯ เป็นผู้กำหนดจำนวนตัวอย่าง เพื่อทำการทดสอบ และหาค่าเฉลี่ย) ผู้เข้าร่วมโครงการฯ ต้องมีตัวอย่างไม่น้อยกว่า 30 ชุดตัวอย่าง ให้ทางหน่วยงานสุ่มทดสอบได้คัดเลือกตัวอย่าง และผู้เข้าร่วมโครงการฯ ต้องมีสินค้าให้ กฟผ. สุ่มตัวอย่างทดสอบภายใน 30 วัน นับจากวันที่ตอบรับ

## 8.9 การทดสอบตัวอย่างการสุ่มรอบสอง

หน่วยงานทดสอบ จะดำเนินการทดสอบตามมาตรฐานในข้อกำหนดโครงการฯ ข้อ 5 การทดสอบประสิทธิภาพพลังงาน

## 8.10 การพิจารณาผลการสุ่มทดสอบรอบสอง

กฟผ. พิจารณาผลทดสอบโดยการนำผลการสุ่มทดสอบ จากการสุ่มตัวอย่างรอบแรก และการสุ่มตัวอย่างรอบสอง มาหาค่าเฉลี่ยโดยมีหลักเกณฑ์การพิจารณาตามข้อ 8.5

## 8.11 การแจ้งผลการสุ่มทดสอบรอบสอง

ในการสุ่มทดสอบรอบสองซึ่งเป็นรอบสุดท้ายของกระบวนการสุ่มที่ กฟผ. จะแจ้งผลการสุ่มทดสอบให้ผู้เข้าร่วมโครงการฯ รับทราบ โดยนำผลการสุ่มทดสอบทั้งสองรอบมาหาค่าเฉลี่ย เพื่อเทียบกับค่าประสิทธิภาพพลังงานตามตารางเกณฑ์การสุ่มทดสอบ และแจ้งผล ดังนี้

### 8.11.1 ผ่านการสุ่มทดสอบ

เมื่อค่าเฉลี่ยของผลการสุ่มทดสอบทั้งสองรอบยังอยู่ในเกณฑ์ประสิทธิภาพพลังงาน เบอร์ 5 กฟผ. จะแจ้งผลการทดสอบผ่านระบบ e-Label no.5 และผู้เข้าร่วมโครงการฯ สามารถตอบรับผลการสุ่มทดสอบผ่านระบบ e-Label no.5 ได้

### 8.11.2 ไม่ผ่านการสุ่มทดสอบ

การแจ้งผลไม่ผ่านการสุ่มทดสอบตามเกณฑ์การพิจารณามี 2 กรณี ดังนี้

- 1) ไม่ผ่านเกณฑ์การสุ่มทดสอบ กฟผ. มีหนังสือแจ้งผลการสุ่มทดสอบเพื่อให้ผู้เข้าร่วมโครงการฯ ตบยอมรับผลไม่ผ่านการสุ่มทดสอบ และปฏิบัติตามมาตรการสุ่มทดสอบตามข้อกำหนดโครงการฯ ข้อ 8.12
- 2) ไม่ผ่านเกณฑ์การสุ่มทดสอบ เนื่องจากค่าประสิทธิภาพเฉลี่ยมีค่าเปลี่ยนแปลงเกินจากเกณฑ์การสุ่มทดสอบ ที่กำหนดไว้ (ตารางที่ 6 เกณฑ์การสุ่มทดสอบ) แต่ยังมีค่าไม่ต่ำกว่าเกณฑ์ประสิทธิภาพพลังงานที่ระดับเบอร์ 5 กฟผ. จะมีหนังสือแจ้งผลการสุ่มทดสอบให้ผู้เข้าร่วมโครงการฯ ทราบ เพื่อยอมรับผลการสุ่มทดสอบ และปรับค่าประสิทธิภาพที่ระบุหน้าฉลากฯ ตามค่าเฉลี่ยจากผลการสุ่มทั้งทั้ง 2 รอบ ในรุ่นที่สุ่มทดสอบ และเทียบรุ่นในกลุ่มเดียวกันทั้งหมด และปฏิบัติตามมาตรการสุ่มทดสอบตามข้อกำหนดโครงการฯ ข้อ 8.12

## 8.12 มาตรการสุ่มทดสอบ

ผู้เข้าร่วมโครงการฯ ที่ได้รับการแจ้งผล ไม่ผ่านการสุ่มทดสอบ ต้องปฏิบัติตามมาตรการ ดังนี้

- 1) ยกเลิกการรับรองฉลากฯ รุ่นที่สุ่มทดสอบ และเทียบรุ่นในกลุ่มเดียวกันทั้งหมด เป็นระยะเวลา 1 ปี และให้ผู้เข้าร่วมโครงการฯ ส่งคืนฉลากฯ ให้ กฟผ.
- 2) รุ่นที่ไม่ผ่านการสุ่มทดสอบ แต่มีการปรับระดับค่าประสิทธิภาพตามผลการสุ่มทดสอบ ผู้เข้าร่วมโครงการต้องคืนฉลากฯ เดิมที่มีอยู่ทั้งหมดของผลิตภัณฑ์รุ่นดังกล่าว และรุ่นเทียบในกลุ่มเดียวกันที่มีอยู่ทั้งหมดให้ กฟผ.
- 3) รุ่นที่ไม่ผ่านการสุ่มทดสอบทั้งหมด และรุ่นที่มีการปรับค่าหน้าฉลากฯ ต้องแก้ไขเอกสารเผยแพร่โฆษณาสื่อประชาสัมพันธ์ เช่น โบรชัวร์ แคตาล็อก โปรโมชัน เป็นต้น ให้ถูกต้อง

## 8.13 การเผยแพร่ข้อมูลการสุ่มทดสอบบนเว็บไซต์

เมื่อจบกระบวนการสุ่มทดสอบทั้งหมด กฟผ. จะดำเนินการเผยแพร่ข้อมูลการสุ่ม ทดสอบทั้งหมดลงในเว็บไซต์ <https://labelno5.egat.co.th> และ QR Code บน Web application Labelno.5 ทั้งนี้ หากไม่ผ่านการทดสอบจะยกเลิกการรับรองฉลากฯ บนเว็บไซต์ และหากปรับค่าหน้าฉลากฯ จะแสดงข้อมูลระดับประสิทธิภาพพลังงานตามจริง

## 8.14 การรับภาระค่าใช้จ่ายการสุ่มทดสอบ

### กรณีการสุ่มทดสอบรอบแรก

- ผู้เข้าร่วมโครงการฯ รับภาระค่าตัวอย่างทดสอบ เมื่อผู้เข้าร่วมโครงการฯ ตอบรับผลการสุ่มทดสอบจาก กฟผ. และต้องซื้อตัวอย่างทดสอบ ที่จัดซื้อจากท้องตลาดกลับคืน ในราคาที กฟผ. ชี้มา โดยหน่วยงานบัญชีและงบประมาณดำเนินการออกไปแจ้งหนี้ หรือหน่วยงาน ที่ กฟผ. ดำเนินการจ้างจัดซื้อ เพื่อให้ผู้เข้าร่วมโครงการฯ ดำเนินการซื้อคืนภายใน 15 วัน นับจากวันที่ได้รับเอกสารใบแจ้งหนี้ และนำใบเสร็จการซื้อคืนมารับตัวอย่างทดสอบที่หน่วยงาน ที่ กฟผ. ดำเนินการจ้างทดสอบ ภายใน 15 วันนับจากวันชำระเงินซื้อคืนตัวอย่างทดสอบ หากพ้นระยะเวลาดังกล่าว กฟผ. จะงดการจ่ายฉลากฯ รุ่นอื่น ๆ และพิจารณางดการทดสอบเพื่อขอฉลากฯ สำหรับรุ่นใหม่ และ กฟผ. จะทำหนังสือแจ้งให้มารับตัวอย่างทดสอบคืนภายใน 30 วัน นับจากวันที่รับหนังสือ หากพ้นระยะเวลาดังกล่าว กฟผ. จะดำเนินการจำหน่ายตามระเบียบ กฟผ. ฉบับที่ 26 ว่าด้วยการพัสดุ พ.ศ. 2546
- กฟผ. รับภาระค่าทดสอบ

### กรณีการสุ่มทดสอบรอบสอง

- ผู้เข้าร่วมโครงการฯ รับภาระค่าสุ่มทดสอบทั้งหมด

## 9. ข้อปฏิบัติในการใช้ฉลากแสดงระดับประสิทธิภาพพลังงาน

เมื่อผู้เข้าร่วมโครงการฯ ได้รับการรับรองฉลากฯ จาก กฟผ. สามารถดำเนินการผลิต/นำเข้าผลิตภัณฑ์ติดฉลากฯ วางจำหน่าย โดยโฆษณาประชาสัมพันธ์ ตามข้อมูลที่ได้รับการรับรองฉลากฯ ทั้งนี้ เพื่อเป็นการคุ้มครองสิทธิผู้บริโภคและให้ความเป็นธรรมกับผู้เข้าร่วมโครงการฯ กฟผ. มีข้อปฏิบัติในการใช้ฉลากฯ ดังนี้

- 9.1 เพื่อเป็นข้อมูลว่าผู้เข้าร่วมโครงการฯ มีการผลิต/นำเข้า และจำหน่ายผลิตภัณฑ์ออกสู่ตลาดในประเทศไทยจริง ผู้เข้าร่วมโครงการฯ ต้องแนบเอกสารเพื่อแสดงข้อมูลผ่าน QR Code บน Web application Labelno.5 ให้ครบถ้วน ดังนี้
  - 9.1.1 รูปถ่ายผลิตภัณฑ์
  - 9.1.2 สื่อประชาสัมพันธ์ เช่น โบรชัวร์ แคตตาล็อก โปรโมชัน เป็นต้น
  - 9.1.3 ช่องทางการจำหน่าย และการบริการหลังการขาย
- 9.2 ผู้เข้าร่วมโครงการฯ สามารถนำข้อมูลของ กฟผ. ไปใช้ในการโฆษณา ประชาสัมพันธ์ได้เฉพาะผลิตภัณฑ์ที่ได้มีการผลิต/นำเข้า และจำหน่ายในประเทศไทย
- 9.3 ในกรณีที่ผู้เข้าร่วมโครงการฯ ไม่ได้ดำเนินการผลิต/นำเข้าผลิตภัณฑ์ ที่ได้ฉลากแสดงระดับประสิทธิภาพพลังงานจาก กฟผ. ตามข้อกำหนด หรือผู้เข้าร่วมโครงการฯ มีการยกเลิกการผลิตในภายหลัง กฟผ. จะแจ้งยกเลิกการเข้าร่วมโครงการฯ ของผลิตภัณฑ์รุ่นนั้นๆ ผู้เข้าร่วมโครงการฯ จะต้องยกเลิก หรือถอนการโฆษณา ประชาสัมพันธ์ของผลิตภัณฑ์รุ่นนั้นที่อ้างอิงข้อมูลของ กฟผ. หรือ ที่ กฟผ. ประกาศโดยสาธารณะ ทั้งทางโทรทัศน์ วิทยุ สื่อสิ่งพิมพ์ และข้อมูลอิเล็กทรอนิกส์ทั้งหมด ไม่ให้เผยแพร่สู่สาธารณะภายใน 2 วันนับจากวันที่ กฟผ. แจ้งโดยโทรสาร และ/หรือ จดหมายลงทะเบียน
- 9.4 ผู้เข้าร่วมโครงการฯ สามารถนำข้อมูลที่ได้รับจาก กฟผ. ไปโฆษณาประชาสัมพันธ์ได้ หากมีการอ้างอิงถึงฉลากฯ ในการประชาสัมพันธ์ต้องมี หมายเหตุ เฉพาะรุ่นที่ผ่านการรับรองโดย กฟผ. เท่านั้น
- 9.5 ห้ามมีการโฆษณาประชาสัมพันธ์ในลักษณะการเปรียบเทียบ และ/หรือใช้ข้อความระบุว่า เป็นผู้เข้าร่วมโครงการฯ ที่ผลิตผลิตภัณฑ์ที่มีประสิทธิภาพสูงสุดของประเทศ ทั้งนี้เนื่องจากผู้เข้าร่วมโครงการฯ ต่างๆ ที่เข้าร่วมโครงการฯ มีการพัฒนาประสิทธิภาพของผลิตภัณฑ์อยู่ตลอดเวลา
- 9.6 การนำโลโก้ ตราสัญลักษณ์ กฟผ. และฉลากฯ ไปใช้ ต้องได้รับการอนุญาตจาก กฟผ.
- 9.7 การนำภาพฉลากฯ ไปจัดพิมพ์ประกอบโฆษณา สามารถจัดทำได้โดยให้แสดงส่วนประกอบทั้งหมดของฉลากฯ และหากมีการระบุชื่อรุ่นพร้อมข้อมูลในฉลากฯ ให้ใช้ได้เฉพาะกับผลิตภัณฑ์ในรุ่นนั้นๆ เท่านั้น รายละเอียด ดังนี้

- รูปแบบฉลากฯ เพื่อการโฆษณาประชาสัมพันธ์ แสดงระดับประสิทธิภาพพลังงานที่สามารถลงโฆษณาได้ ทั้ง 6 ระดับ ดังตัวอย่าง



รูปที่ 8 ตัวอย่างฉลากฯ ที่สามารถลงโฆษณาได้

- รูปแบบฉลากฯ ที่สามารถแสดงบนกล่องบรรจุภัณฑ์ ต้องเป็นฉลากฯ พิมพ์ 1 สี ดังตัวอย่าง



รูปที่ 9 ตัวอย่างฉลากฯ ที่สามารถแสดงบนกล่องบรรจุภัณฑ์

- รูปแบบฉลากฯ ที่ไม่สามารถลงโฆษณาได้ คือฉลากฯ ที่มีรายละเอียดไม่ครบถ้วน มีการตัดบางส่วนของฉลากฯ ออก ดังตัวอย่าง



รูปที่ 10 ตัวอย่างฉลากฯ ที่ไม่สามารถลงโฆษณาได้

## 9.8 มาตรการดำเนินการ

กรณีและผู้เข้าร่วมโครงการฯ ไม่ปฏิบัติตามข้อกำหนดของโครงการฯ กฟผ. จะดำเนินการ ดังนี้

- ครั้งที่ 1** กฟผ. ทำหนังสือแจ้งเตือน เพื่อให้ผู้เข้าร่วมโครงการฯ ปรับปรุงแก้ไขให้เป็นไปตามข้อกำหนดโครงการฯ
- ครั้งที่ 2** กฟผ. ยกเลิกฉลากแสดงระดับประสิทธิภาพพลังงานผลิตภัณฑ์รุ่นนั้นๆ เป็นระยะเวลา 1 ปี โดยขอฉลากฯ คืนทั้งหมด และห้ามโฆษณาประชาสัมพันธ์ใดๆ เกี่ยวกับผลิตภัณฑ์รุ่นนั้น โดยอ้างอิงข้อมูลฉลากแสดงระดับประสิทธิภาพพลังงานผลิตภัณฑ์ ของ กฟผ.
- ครั้งที่ 3** กฟผ. ยกเลิกการเข้าร่วมโครงการฯ เป็นระยะเวลา 1 ปี โดยยกเลิกฉลากฯ ทุกรุ่น และงดการเข้าร่วมกิจกรรมใดๆ พร้อมทั้งประกาศลงเว็บไซต์ <https://labelno5.egat.co.th> ให้ประชาชนรับทราบ
- หมายเหตุ** หากผู้เข้าร่วมโครงการฯ (พิจารณาในนามผู้รับจ้างผลิต ผู้จ้างผลิต ผู้ผลิต ผู้นำเข้า หรือ ผู้จัดจำหน่ายของเครื่องหมายการค้าอื่นๆ) กระทำการปลอม หรือเลียนแบบฉลากแสดงระดับประสิทธิภาพพลังงานผลิตภัณฑ์ กฟผ. จะดำเนินการตามมาตรการครั้งที่ 3 ทันที และดำเนินการตามกฎหมาย

## 10. เครื่องหมายรับรองฉลากแสดงระดับประสิทธิภาพพลังงาน

กฟผ. จัดทะเบียนเครื่องหมายรับรองฉลากแสดงระดับประสิทธิภาพพลังงาน กับกรมทรัพย์สินทางปัญญา เป็นเครื่องหมายซึ่งเจ้าของเครื่องหมายใช้รับรองคุณภาพสินค้าหรือบริการ ว่าด้วย คุณภาพหรือลักษณะของสินค้าหรือบริการ

เครื่องหมายรับรองเมื่อจดทะเบียนแล้วเจ้าของเครื่องหมายมีสิทธิแต่เพียงผู้เดียวที่จะใช้เครื่องหมายที่ได้จดทะเบียนไว้ กรณีผู้อื่นละเมิดในเครื่องหมายเจ้าของเครื่องหมายมีสิทธิฟ้องร้อง และเรียกค่าเสียหายได้ ถ้าผู้นำนำเครื่องหมายไปจดทะเบียนซ้ำสามารถฟ้องให้เพิกถอนได้ ฉลากแสดงระดับประสิทธิภาพพลังงานนี้มีการจดทะเบียนเครื่องหมายรับรองต่อกระทรวงพาณิชย์ โดย การไฟฟ้าฝ่ายผลิตแห่งประเทศไทย (กฟผ.) สำนักงานใหญ่ ตั้งอยู่เลขที่ 53 หมู่ 2 ถนนจรัญสนิทวงศ์ ตำบลบางกรวย อำเภอบางกรวย จังหวัดนนทบุรี 11130 เป็นผู้ดำเนินการ

การจดทะเบียน จะได้รับการคุ้มครอง 10 ปี เมื่อครบกำหนดแล้วสามารถต่ออายุได้คราวละ 10 ปี ผู้ประกอบการที่จะได้รับเครื่องหมายรับรองสินค้า หรือผลิตภัณฑ์เบอร์ 5 จาก กฟผ. จะต้องมีความปฏิบัติตามหลักเกณฑ์ต่อไปนี้

- 10.1 บุคคลหรือนิติบุคคลใดซึ่งทำการผลิตหรือจำหน่ายผลิตภัณฑ์ ซึ่งเป็นไปตามเงื่อนไขที่กำหนด มีสิทธิที่จะขอรับฉลากแสดงระดับประสิทธิภาพพลังงานได้จาก กฟผ. และ กฟผ. จะเก็บบันทึกการอนุญาตที่ได้ให้เครื่องหมายรับรอง
- 10.2 ฉลากแสดงระดับประสิทธิภาพพลังงานนี้ใช้กับผลิตภัณฑ์โดยอาจผลิตในประเทศหรือนำเข้าจากต่างประเทศ และเป็นไปตามเงื่อนไขที่กำหนดตามเอกสารข้อกำหนดโครงการฉลากประหยัดไฟฟ้าเบอร์ 5
- 10.3 การอนุญาตให้ใช้ฉลากแสดงระดับประสิทธิภาพพลังงานต้องเป็นไปตามแบบ และเงื่อนไขที่กำหนดตามบทบัญญัติของกฎหมายแห่งประเทศไทยที่ใช้บังคับในขณะนั้น และตามข้อกำหนดของโครงการฉลากประหยัดไฟฟ้าเบอร์ 5 กฟผ. ซึ่งกำหนดวิธีการควบคุมและป้องกันการใช้

เครื่องหมายโดยมิชอบ ทั้งนี้ผู้ได้รับอนุญาตต้องปฏิบัติให้เป็นไปตามเงื่อนไขข้อกำหนดโครงการ ฉลากประหยัดไฟฟ้าเบอร์ 5 รวมทั้งชี้แจงรายละเอียดของตัวสินค้าในด้านประโยชน์ที่มีต่อการ ประหยัดพลังงานให้มากที่สุดเท่าที่จะสามารถกระทำได้

- 10.4 การติดฉลากแสดงระดับประสิทธิภาพพลังงาน การโฆษณาและการประชาสัมพันธ์ สามารถ ดำเนินการต่อเมื่อได้รับอนุญาตจาก กฟผ. และปฏิบัติตามเงื่อนไขข้อกำหนดโครงการฉลาก ประหยัดไฟฟ้าเบอร์ 5 ที่กำหนดไว้เท่านั้น
- 10.5 ฉลากแสดงระดับประสิทธิภาพพลังงานต้องปรากฏที่ตัวสินค้าตามหลักเกณฑ์การติดฉลากแสดง ระดับประสิทธิภาพพลังงาน โดยสามารถเห็นได้ชัดเจน และต้องใช้ฉลากแสดงระดับประสิทธิภาพ พลังงานตามรูปแบบและสีที่กำหนดโดย กฟผ. เท่านั้น
- 10.6 บุคคลหรือนิติบุคคลใดที่ได้รับอนุญาตให้ใช้ฉลากแสดงระดับประสิทธิภาพพลังงานต้องยินยอมให้ กฟผ. เข้าตรวจสอบสถานที่ได้เสมอ เพื่อตรวจสอบว่ามีการใช้ฉลากแสดงระดับประสิทธิภาพ พลังงานอย่างถูกต้อง และเป็นไปตามเงื่อนไขที่กำหนด
- 10.7 การอนุญาตให้ใช้ฉลากแสดงระดับประสิทธิภาพพลังงานอาจถูกเพิกถอนได้ หากผู้ได้รับอนุญาต นำไปใช้ผิดไปจากข้อบังคับนี้ หรือเมื่อ กฟผ. ได้รับการร้องเรียนจากผู้ซื้อสินค้าหรือ กฟผ. ตรวจสอบ พบว่าไม่เป็นไปตามเกณฑ์ทั้งในด้านคุณภาพและมาตรฐานการประหยัดพลังงาน
- 10.8 ผู้ที่กระทำการปลอมหรือเลียนแบบฉลากแสดงระดับประสิทธิภาพพลังงานของ กฟผ. ถือเป็น ความผิดตามพระราชบัญญัติเครื่องหมายการค้า พ.ศ. 2534 แก้ไขเพิ่มเติม โดยพระราชบัญญัติ เครื่องหมายการค้า (ฉบับที่ 2) พ.ศ. 2543 และพระราชบัญญัติเครื่องหมายการค้า (ฉบับที่ 2) พ.ศ. 2559 ซึ่งมีอัตราโทษจำคุกหรือทั้งจำทั้งปรับ กฟผ. จะดำเนินการตามกฎหมายทางแพ่งและ อาญาจนถึงที่สุด

## 11. กฎหมายที่เกี่ยวข้อง

- พระราชบัญญัติมาตรฐานผลิตภัณฑ์อุตสาหกรรม พ.ศ. 2511 ที่ปรับปรุงแก้ไข พ.ศ. 2562

## 12. หน่วยงานและสถานที่ติดต่อ

- 12.1 ผู้รับผิดชอบ : กองส่งเสริมมาตรฐานประสิทธิภาพพลังงาน  
ฝ่ายบริหารด้านการใช้ไฟฟ้าและกิจการเพื่อสังคม  
การไฟฟ้าฝ่ายผลิตแห่งประเทศไทย (กฟผ.) สำนักงานใหญ่
- 12.2 สถานที่ติดต่อ : เลขที่ 53 หมู่ 2 ถนนจรัญสนิทวงศ์ ตำบลบางกรวย อำเภอบางกรวย  
จังหวัดนนทบุรี 11130
- 12.3 หมายเลขโทรศัพท์  
ข้อกำหนดโครงการฯ : 0 2436 4721 และ 0 2436 4725  
งานทดสอบ : 0 2436 4721 และ 0 2436 4796  
งานฉลากฯ : 0 2436 4722 และ 0 2436 4724  
งานด้านการตลาด : 0 2436 4723 และ 0 2436 4726  
งานสัมพันธ์ : 0 2436 4713 และ 0 2436 4716
- 12.4 หมายเลขโทรสาร : 0 2436 4792
- 12.5 เว็บไซต์โครงการฯ : <https://labelno5.egat.co.th>

### 13. เอกสารอ้างอิง

1. สำนักงานมาตรฐานผลิตภัณฑ์อุตสาหกรรม, “ตู้น้ำร้อนน้ำเย็นบริโภคและตู้น้ำเย็นบริโภค ด้านประสิทธิภาพพลังงาน มาตรฐานเลขที่ มอก. 2746-2559”, กระทรวงอุตสาหกรรม, กทม, 2559



ภาคผนวก  
แบบฟอร์ม กฟผ.

- ตัวอย่างหนังสือยืนยัน/ยอมรับข้อกำหนดโครงการฯ (หนังสือบริษัท)

- ตัวอย่าง -  
หัวกระดาษบริษัท

วันที่

เรื่อง ยืนยัน/ยอมรับข้อกำหนดโครงการผลากประหยัดไฟฟ้าเบอร์ 5 **ผลิตภัณฑ์**

เรียน หัวหน้ากองส่งเสริมมาตรฐานประสิทธิภาพพลังงาน  
การไฟฟ้าฝ่ายผลิตแห่งประเทศไทย

ตามที่ การไฟฟ้าฝ่ายผลิตแห่งประเทศไทย (กฟผ.) ได้ดำเนินโครงการผลากประหยัดไฟฟ้าเบอร์ 5 **ผลิตภัณฑ์** และกำหนดให้ผู้เข้าร่วมโครงการฯ รับผิดชอบต่อและปฏิบัติตามข้อกำหนดโครงการฯ นั้น

ในการนี้ บริษัท \_\_\_\_\_ ขอยืนยัน/ยอมรับข้อกำหนดโครงการฯ (EGAT XX ed.X/XX-XXXX) ที่มีผลบังคับใช้ตั้งแต่เดือน ปี พ.ศ. เป็นต้นไป ทั้งนี้ บริษัทฯ ยินดีที่จะปฏิบัติตามข้อกำหนดดังกล่าว

จึงเรียนมาเพื่อโปรดทราบ

ขอแสดงความนับถือ

( \_\_\_\_\_ )

ตำแหน่ง \_\_\_\_\_

บริษัท \_\_\_\_\_

พร้อมประทับตราบริษัท (ถ้ามี)

บริษัท \_\_\_\_\_

โทร. \_\_\_\_\_

โทรสาร \_\_\_\_\_

**ผลิตภัณฑ์** แก๊โซ่ ตาม**ผลิตภัณฑ์**ที่ขอทดสอบ  
เช่น ตู้เย็น เครื่องปรับอากาศ เป็นต้น  
EGAT XX ed.X/XX-XXXX  
แก๊โซ่ ตามรหัสอ้างอิง ข้อกำหนด  
โครงการฯ ที่แสดงบนหน้าปก  
เดือน ปี พ.ศ.  
แก๊โซ่ ตามรหัสอ้างอิง ข้อกำหนด โครงการฯ  
ที่แสดงบนหน้าปก เช่น EGAT XX ed.X/11 -2023  
ตั้งแต่เดือนมกราคม 2567