



การไฟฟ้าฝ่ายผลิตแห่งประเทศไทย



โครงการฉลากประหยัดไฟฟ้าเบอร์ 5

## ข้อกำหนดโครงการฉลากประหยัดไฟฟ้าเบอร์ 5

ตู้แช่เย็นแสดงสินค้า



พฤษภาคม 2558

# สารบัญ

	หน้า
1. บทนำ	1
2. ชื่อโครงการ	1
3. วัตถุประสงค์	1
4. นโยบาย	2
5. เป้าหมายโครงการ	2
6. แนวทางการดำเนินโครงการ	2
7. ประโยชน์ที่ได้รับจากการดำเนินโครงการ	2
8. การดำเนินโครงการ	2
9. รายละเอียดการดำเนินโครงการที่ผ่านมา	3
10. ขั้นตอนการขอเข้าร่วมโครงการ	3
11. การส่งตู้แช่เย็นแสดงสินค้าเพื่อทดสอบค่าประสิทธิภาพ	9
12. การทดสอบตู้แช่เย็นแสดงสินค้าตามมาตรฐาน	9
13. การกำหนดระดับประสิทธิภาพ	14
14. รูปแบบฉลากแสดงระดับประสิทธิภาพ	14
15. การสุ่มกลับทดสอบตู้แช่เย็นแสดงสินค้าที่ได้รับฉลากแสดงระดับประสิทธิภาพ	16
16. การโฆษณาประชาสัมพันธ์	19
17. มาตรการสำหรับบริษัทที่ทำผิดข้อกำหนดโครงการ	21
18. เครื่องหมายรับรองเบอร์ 5	21
19. หน่วยงานและสถานที่ติดต่อ	22
20. เอกสารอ้างอิง	23
ภาคผนวก	
แบบฟอร์ม กฟผ.	26

# โครงการฉลากประหยัดไฟฟ้าเบอร์ 5

## ตู้แช่เย็นแสดงสินค้า

### 1. บทนำ

รัฐบาลได้มีนโยบายส่งเสริมการอนุรักษ์พลังงาน รณรงค์ให้ประชาชนรู้คุณค่าและใช้ไฟฟ้าอย่างประหยัดและมีประสิทธิภาพ โดยกำหนดเป็นมาตรการทั้งให้ระดับหน่วยงาน และประชาชนรับไปปฏิบัติ การไฟฟ้าฝ่ายผลิตแห่งประเทศไทย (กฟผ.) ในฐานะองค์การของรัฐ ซึ่งมีบทบาทอย่างชัดเจนในการมีส่วนร่วมรับผิดชอบต่อสิ่งแวดล้อม และสังคมจึงได้ศึกษาเพิ่มเติมเพื่อหาอุปกรณ์ประสิทธิภาพสูง สำหรับติดฉลากแสดงระดับประสิทธิภาพ ภายใต้โครงการฉลากประหยัดไฟฟ้าเบอร์ 5

ด้วยกระทรวงพลังงานได้มอบหมายให้ กฟผ. ดำเนินการพัฒนาประสิทธิภาพอุปกรณ์ไฟฟ้า โดยมีจุดมุ่งหมายให้การใช้ไฟฟ้าของประเทศเป็นไปอย่างมีประสิทธิภาพ และสนองนโยบายของภาครัฐในการลดการใช้พลังงานโดยรวมของประเทศ ด้วยการติดฉลากประหยัดไฟฟ้าเบอร์ 5 เพื่อสนับสนุนและส่งเสริมให้มีการผลิตนำเข้า จำหน่าย เพื่อให้เกิดการเลือกใช้อุปกรณ์ไฟฟ้าประสิทธิภาพสูง จนฉลากประหยัดไฟฟ้าเบอร์ 5 เป็นที่เชื่อถือและรู้จักกันแพร่หลายในปัจจุบัน

ในปี 2555 กฟผ. เริ่มดำเนินการเพื่อให้เกิดตู้แช่เย็นแสดงสินค้าเบอร์ 5 โดยประกาศเชิญชวนผู้ผลิต/นำเข้า และผู้จัดจำหน่าย เข้าร่วมโครงการฯ และ กฟผ. ได้ลงนามความร่วมมือ (Memorandum of Understanding :MOU) กับผู้ผลิต/นำเข้า และผู้จัดจำหน่ายตู้แช่เย็นแสดงสินค้าเมื่อวันที่ 18 กันยายน 2555

### 2. ชื่อโครงการ

ตามที่ กฟผ. ได้มีการรณรงค์ให้มีการใช้อุปกรณ์ไฟฟ้าประสิทธิภาพสูง ภายใต้สัญลักษณ์ฉลากเบอร์ 5 โดยกระทรวงพลังงานมีนโยบายให้ กฟผ. รณรงค์ฉลากเบอร์ 5 ให้เป็นที่แพร่หลายพร้อมกับพัฒนาให้มีประสิทธิภาพยิ่งขึ้น และเพื่อรณรงค์ให้ประชาชนทั่วประเทศร่วมกันประหยัดพลังงานและมีส่วนร่วม ซึ่งในปี 2550 เพื่อเป็นการเฉลิมพระเกียรติพระบาทสมเด็จพระเจ้าอยู่หัว เนื่องในวโรกาสมหามงคลเฉลิมพระชนมพรรษา 80 พรรษา

กฟผ. จึงได้เปลี่ยนชื่อโครงการจาก “โครงการประชาร่วมใจประหยัดไฟฟ้า” (Together Conservation) เป็น “โครงการฉลากประหยัดไฟฟ้าเบอร์ 5” ภายใต้โครงการใหญ่ “รักพอ ใช้พลังงานอย่างพอเพียง”

### 3. วัตถุประสงค์

- 3.1 เพื่อผลักดันให้เกิดการพัฒนาเทคโนโลยีการผลิตตู้แช่เย็นแสดงสินค้าประสิทธิภาพสูงขึ้นในประเทศไทย
- 3.2 เพื่อจูงใจและให้ข้อมูลแก่ผู้บริโภคในการเลือกซื้ออุปกรณ์ประหยัดพลังงานไฟฟ้าประสิทธิภาพสูง
- 3.3 เพื่อช่วยรักษาทรัพยากรธรรมชาติและสิ่งแวดล้อม
- 3.4 เพื่อกระตุ้นและเสริมสร้างทัศนคติอันดีในด้านการอนุรักษ์พลังงานของชาติให้แก่ประชาชนและเยาวชน

## 4. นโยบาย

4.1 เพื่อผลักดันให้เกิดมาตรฐานระดับประสิทธิภาพขั้นต่ำของอุปกรณ์ไฟฟ้า (MEPs)

4.2 การพัฒนาการผลิตอุปกรณ์ไฟฟ้าให้มีประสิทธิภาพสูงนำไปสู่การผลิตอุปกรณ์ไฟฟ้าประสิทธิภาพสูง (HEPs)

## 5. เป้าหมายโครงการ

รณรงค์และผลักดันให้ประชาชนเลือกใช้ตู้แช่เย็นแสดงสินค้าที่ติดฉลากแสดงระดับประสิทธิภาพเบอร์ 5 โดยคำนึงถึงเรื่องการประหยัดพลังงานไฟฟ้าเป็นหลักอันจะส่งผลรวมถึงการประหยัดพลังงานของประเทศชาติโดยรวม

## 6. แนวทางการดำเนินโครงการ

โครงการฯ เป็นภาคสมัครใจ (Voluntary) โดย กฟผ. สนับสนุนค่าใช้จ่าย ได้แก่ ค่าทดสอบ ค่าพิมพ์ฉลาก ค่าโฆษณาและประชาสัมพันธ์ ซึ่ง กฟผ. จะรับภาระค่าทดสอบกรณีผู้ผลิตในประเทศส่งทดสอบกับโครงการฯ ในครั้งแรกของรุ่นนั้นๆ สำหรับกรณี ผู้นำเข้า และผู้ผลิตในประเทศที่ต้องการส่งทดสอบครั้งที่ 2 ขึ้นไป (รุ่นเดิม) จะต้องรับภาระค่าทดสอบเอง

- 6.1 กำหนดเกณฑ์มาตรฐานระดับประสิทธิภาพของตู้แช่เย็นแสดงสินค้าและดำเนินการให้มีการติดฉลากแสดงระดับประสิทธิภาพของตู้แช่เย็นแสดงสินค้าที่ผ่านเกณฑ์มาตรฐานตามข้อกำหนด
- 6.2 ดำเนินการโฆษณา ประชาสัมพันธ์ และเผยแพร่ข้อมูลที่เกี่ยวข้องชัดเจนแก่ประชาชน
- 6.3 ส่งเสริมให้เกิดตลาดอุปกรณ์ไฟฟ้าประสิทธิภาพสูง

## 7. ประโยชน์ที่ได้รับจากการดำเนินโครงการ

- 7.1 เป็นการส่งเสริมให้ประชาชนตระหนักถึงการใช้อุปกรณ์ไฟฟ้าอย่างมีประสิทธิภาพอันจะส่งผลรวมถึงการประหยัดพลังงานของประเทศชาติ
- 7.2 ประชาชนมีข้อมูลชัดเจนในการตัดสินใจเลือกซื้อตู้แช่เย็นแสดงสินค้าเพิ่มมากขึ้น
- 7.3 สามารถช่วยลดค่าใช้จ่ายด้านพลังงานไฟฟ้าลงได้ในระดับหนึ่งโดยยังคงประสิทธิภาพของการใช้อุปกรณ์ไฟฟ้าเช่นเดิม
- 7.4 ก่อให้เกิดการพัฒนาการผลิตอุปกรณ์ไฟฟ้าที่มีประสิทธิภาพสูงขึ้นในประเทศไทยมากขึ้น
- 7.5 เป็นอีกทางหนึ่งในการช่วยอนุรักษ์ทรัพยากรธรรมชาติ ลดเงินตราออกต่างประเทศและลดการนำเข้าเชื้อเพลิงจากต่างประเทศในการผลิตไฟฟ้า

## 8. การดำเนินโครงการ

- 8.1 จัดการประชุม ซึ่งประกอบด้วยผู้แทนจากกลุ่มบริษัทผู้ผลิต/นำเข้า และ/หรือผู้จัดจำหน่ายตู้แช่เย็นแสดงสินค้าผู้แทนจากหน่วยงานทดสอบ และ กฟผ. เพื่อพิจารณาดำเนินการให้เกิดตลาดตู้แช่เย็นแสดงสินค้าประสิทธิภาพสูง
- 8.2 จัดทำแผนการดำเนินโครงการฯ กำหนดขอบเขตและเป้าหมายการดำเนินการ
- 8.3 กำหนดขนาด รุ่น และรายละเอียดของตู้แช่เย็นแสดงสินค้าที่จะดำเนินการทดสอบ
- 8.4 สุ่มตัวอย่างจากบริษัทผู้ผลิตฯ และส่งหน่วยงานที่ดำเนินการทดสอบ
- 8.5 ดำเนินการทดสอบและแจ้งผลการทดสอบโดยหน่วยงานทดสอบ
- 8.6 การจัดระดับประสิทธิภาพ และแจ้งผลทดสอบโดย กฟผ.
- 8.7 จัดทำและส่งมอบฉลากแสดงระดับประสิทธิภาพ

8.8 การรณรงค์ และจูงใจประชาชนให้ใช้ตู้แช่เย็นแสดงสินค้าประสิทธิภาพสูง

8.9 สรุปรประเมินผล และติดตามผลในระยะยาว

## 9. รายละเอียดการดำเนินโครงการที่ผ่านมา

การดำเนินการโครงการฉลากประหยัดไฟฟ้าเบอร์ 5 ตู้แช่เย็นแสดงสินค้าได้มีการจัดการประชุมและกิจกรรมอย่างต่อเนื่อง โดยความร่วมมือจากบริษัทผู้ผลิต/นำเข้า และ/หรือผู้จัดจำหน่ายตู้แช่เย็นแสดงสินค้าเข้าร่วมประชุม ซึ่งในแต่ละการประชุมได้มีสาระสำคัญ ดังนี้

วันที่ 1 มิถุนายน 2555 ประชุมโครงการฯ ครั้งที่ 1 มติให้ติดฉลากตู้แช่แสดงสินค้า แบบตั้งฝากระจก 1 ประตู (140-400 ลิตร) และ 2 ประตู (450-1,000 ลิตร) ทดสอบตามมาตรฐาน ISO 23953-2 : 2005

วันที่ 8 สิงหาคม 2555 ประชุมโครงการฯ ครั้งที่ 2 พิจารณาเรื่องชั้นอุณหภูมิอากาศและชั้นอุณหภูมิสิ่งทดสอบ

วันที่ 18 กันยายน 2555 ทำพิธีลงนามความร่วมมือ (MOU) โครงการฉลากประหยัดไฟฟ้าเบอร์ 5 ตู้แช่แสดงสินค้า ระหว่างผู้ประกอบการ กับ กฟผ.

วันที่ 29 เมษายน 2556 กฟผ. แจ้งบริษัทสรุปรุ่นอุณหภูมิอากาศ 6 และชั้นอุณหภูมิสิ่งทดสอบ M2

วันที่ 13 พฤศจิกายน 2557 ประชุมโครงการฯ ครั้งที่ 3 มติให้ใช้มาตรฐานทดสอบตาม มอก.1235-2556 รวมทั้งเปลี่ยนชื่อเป็น ตู้แช่เย็นแสดงสินค้า ตามที่ มอก. ใช้, สรุปรเกณฑ์ทดสอบตู้แช่เย็นแสดงสินค้า เบอร์ 5 และกำหนดวันเริ่มติดฉลากวางจำหน่าย

วันที่ 1 มกราคม 2558 เริ่มติดฉลากวางจำหน่ายตู้แช่เย็นแสดงสินค้า

วันที่ 11 พฤศจิกายน 2558 แจ้งปรับเปลี่ยนรูปแบบฉลากแสดงระดับประสิทธิภาพ เพิ่ม QR CODE ต้นปี 2559 ซึ่งขณะนี้โครงการฉลากประหยัดไฟฟ้าเบอร์ 5 ตู้แช่เย็นแสดงสินค้า ยังคงดำเนินการต่อไปอย่างต่อเนื่อง

## 10. ขั้นตอนการขอเข้าร่วมโครงการ

10.1 ผู้ผลิต/นำเข้า และ/หรือผู้จัดจำหน่ายที่ประสงค์เข้าร่วมโครงการฯ ต้องยืนยัน/ยอมรับข้อกำหนดโครงการฯ โดยผู้มีอำนาจลงนามหรือผู้ได้รับมอบอำนาจลงนามพร้อมประทับตราบริษัท ในหนังสือยืนยัน/ยอมรับข้อกำหนดโครงการฉลากประหยัดไฟฟ้าเบอร์ 5 ตู้แช่เย็นแสดงสินค้า และส่งกลับที่กองปรับปรุงประสิทธิภาพอุปกรณ์ไฟฟ้า ฝ่ายปฏิบัติการด้านการใช้ไฟฟ้า กฟผ. สำนักงานใหญ่

10.2 บริษัทต้องยื่นแบบแจ้งความจำนงและต้องกรอกรายละเอียดตู้แช่เย็นแสดงสินค้าในแบบฟอร์มของ กฟผ. พร้อมทั้งจัดเตรียมเอกสารประกอบการพิจารณา ดังนี้

**แบบฟอร์ม กฟผ. (สามารถดูได้ในภาคผนวก)**

- RDC-01 แบบแจ้งความจำนงขอเข้าร่วมโครงการ

(กรณีผู้ผลิตและผู้จำหน่ายเป็นคนละบริษัทกัน ต้องส่งเอกสาร RDC-01 ของทั้งโรงงานผู้ผลิต และบริษัทที่เป็นผู้จำหน่ายหรือเจ้าของแบรนด์)

- RDC-02 แบบรายการข้อมูลเพื่อขอทดสอบตู้แช่เย็นแสดงสินค้า

- RDC-02A แบบรายการข้อมูลเพื่อขอเทียบรุ่นตู้แช่เย็นแสดงสินค้า

- RDC-03 แบบรายการตอบรับผลการทดสอบตู้แช่เย็นแสดงสินค้า

- RDC-04 ตารางแสดงปริมาณการผลิตเพื่อขอรับฉลากแสดงระดับประสิทธิภาพตู้แช่เย็นแสดงสินค้า

## เอกสารประกอบ

- ใบอนุญาตประกอบกิจการโรงงาน (รง.4, รง.2)
- ใบอนุญาตให้ใช้ที่ดินและประกอบกิจการในนิคมอุตสาหกรรมหรือใบรับรองจาก กรมโรงงาน
- ใบทะเบียนภาษีมูลค่าเพิ่ม (ภพ.20)
- หนังสือรับรองฯ การเป็นนิติบุคคลประเภทบริษัทจำกัด
- หนังสือรับรองฯ การจดทะเบียนเครื่องหมายการค้า  
(กรณีส่งทดสอบเครื่องหมายการค้ามากกว่าหนึ่ง ต้องส่งทุกเครื่องหมายการค้าที่ส่งทดสอบ)
- รายละเอียดแบบโครงสร้าง (Drawing) และระบบไฟฟ้า
- รายละเอียดคุณสมบัติ (Specification)
- ภาพถ่ายตู้แช่ ด้านหน้า, ด้านข้าง, ด้านหลัง และ Nameplate

## กรณีขอเทียบรุ่น บริษัทต้องยื่นเอกสารเพิ่มเติมดังนี้

- จดหมายรับรองจากบริษัทว่าตู้แช่เย็นแสดงสินค้ารุ่นต้นแบบและรุ่นที่ขอเทียบมีคุณสมบัติเทียบเท่ากัน
- แบบแสดง (Drawing) ของโครงสร้างตู้แช่เย็นแสดงสินค้าและอุปกรณ์หลัก
- เอกสารแสดงคุณสมบัติเฉพาะ (Specification) ของตู้แช่เย็นแสดงสินค้าและอุปกรณ์หลัก
- ภาพถ่ายตู้แช่เย็นแสดงสินค้าตัวหลักและตัวที่จะเทียบรุ่น ด้านหน้า, ด้านข้าง, ด้านหลัง และ Nameplate

10.3 กฟผ. กำหนดวันส่งตัวอย่างทดสอบตู้แช่เย็นแสดงสินค้าที่หน่วยงานทดสอบ

10.4 การตรวจสอบคุณสมบัติตู้แช่เย็นแสดงสินค้า

เมื่อหน่วยงานทดสอบรับตัวอย่างทดสอบตู้แช่เย็นแสดงสินค้าไว้ จะตรวจสอบรายละเอียดตู้แช่เย็นแสดงสินค้าซึ่งรายละเอียดของตัวอย่างทดสอบจะต้องตรงกันกับรายละเอียดในเอกสารที่บริษัทยื่นแบบแจ้งความจำนงขอทดสอบตู้แช่เย็นแสดงสินค้า

10.5 หน่วยงานทดสอบทดสอบตู้แช่เย็นแสดงสินค้าตามมาตรฐาน มอก. 1235-2556

10.6 หน่วยงานทดสอบแจ้งผลทดสอบตู้แช่เย็นแสดงสินค้าให้ กฟผ. ทราบ

10.7 กฟผ. แจ้งผลการทดสอบตู้แช่เย็นแสดงสินค้าให้บริษัททราบ

กฟผ. จะตรวจสอบผลการทดสอบและแจ้งผลการทดสอบพร้อมระดับประสิทธิภาพให้บริษัททราบ โดยเกณฑ์ระดับประสิทธิภาพและเงื่อนไขการได้รับฉลากฯ เป็นไปตาม ข้อที่ 13

10.8 บริษัทตอบรับผลการทดสอบและแจ้งแผนการผลิตรายเดือน

เมื่อบริษัทได้รับแจ้งผลการทดสอบแล้ว บริษัทต้องทำหนังสือตอบรับผลการทดสอบให้ กฟผ. ไม่ว่าจะรับผลการทดสอบหรือไม่รับผลการทดสอบก็ตาม ซึ่งในกรณีบริษัทต้องการขอฉลากฯ ให้บริษัทแจ้งความต้องการพร้อมข้อมูลการผลิตให้ กฟผ. ทราบ

การตอบรับผลทดสอบแบ่งเป็น 2 กรณีคือ

กรณีที่ 1 บริษัทรับผลทดสอบ

บริษัทรับผลทดสอบและต้องการติดฉลากแสดงระดับประสิทธิภาพ โดยส่งแบบฟอร์มของ กฟผ. ดังนี้

- ผลทดสอบและต้องการติดฉลากประหยัดไฟเบอร์ 5 ให้ส่งข้อมูลการผลิตในแต่ละเดือน ตามแบบฟอร์ม RDC-3 ซึ่งบริษัทต้องยืนยันค่าที่ได้จากการทดสอบพร้อมระบุค่าที่ต้องการระบุหน้า

ฉลากแสดงระดับประสิทธิภาพ โดยบริษัทสามารถสำแดงค่า (declare) เพื่อระบุค่าหน้าฉลากฯ ได้ดังนี้

รายการ	การระบุค่าหน้าฉลากฯ (declare)
ค่าการใช้พลังงาน (EC)	ค่า EC สามารถระบุเปลี่ยนแปลงได้ ไม่น้อยกว่าร้อยละ 95 จากผลทดสอบจริง
ค่าปริมาตร	ค่าปริมาตรสามารถแสดงตามที่บริษัทระบุ หากผลการทดสอบปริมาตรมีค่า ไม่น้อยกว่าร้อยละ 97 จากค่าที่บริษัทระบุ

#### กรณีที่ 2 ไม่รับผลทดสอบ

ในกรณีบริษัทไม่ตอบรับผลทดสอบและต้องการปรับปรุงเพื่อส่งทดสอบใหม่ ในรุ่นเดิม บริษัทจะต้องเป็นผู้รับภาระค่าใช้จ่ายในการทดสอบทั้งหมด

- 10.9 กฟผ. ส่งพิมพ์ฉลากแสดงระดับประสิทธิภาพตามข้อมูลแบบยืนยันชื่อและขนาดตู้แช่เย็นแสดงสินค้าที่จะพิมพ์ในฉลากแสดงระดับประสิทธิภาพ (RDC-3) และแบบการขอรับฉลากแสดงระดับประสิทธิภาพ (RDC-4)
- 10.10 บริษัทรับมอบฉลากฯ
- 10.11 ข้อปฏิบัติในการรับฉลากฯ หลังจากผ่านการทดสอบ
  - 10.11.1 หลังจากได้รับฉลากฯ บริษัทจะต้องติดฉลากฯ ที่ตู้แช่เย็นแสดงสินค้าในรุ่นนั้นๆ ภายในระยะเวลา 1 เดือน และต้องแจ้ง Serial Number ของตู้แช่เย็นแสดงสินค้ารุ่นที่ดำเนินการติดฉลากฯ ให้กับ กฟผ. ทราบ ทั้งนี้เพื่อเป็นข้อมูลในการสุ่มทดสอบประสิทธิภาพการใช้ไฟฟ้า และติดตามผลการติดฉลากในลำดับต่อไป พร้อมลงไฟล์รูปถ่ายตู้แช่เย็นแสดงสินค้าหน้าตรงด้านหน้า พร้อมติดฉลากฯ มุมขวาบน โดยส่ง 1 รูปต่อรุ่นเป็นอย่างน้อย ซึ่งไฟล์ที่สามารถลงได้สูงสุด 3 รูป/รุ่น โดยสามารถลงได้ทั้งนามสกุล jpg, gif หรือ png ขนาดไม่เกิน 2 MB ต่อ 1 รูป เพื่อเป็นข้อมูลที่ใช้แสดงในแอปพลิเคชัน LABEL NO.5
  - 10.11.2 สำหรับตู้แช่แสดงสินค้ารุ่นใหม่หลังจากได้รับฉลากฯ ในครั้งแรกภายใน 1 เดือน ผู้เข้าร่วมโครงการฯ ดำเนินการลงไฟล์รูปถ่ายดังกล่าว จึงจะสามารถรับฉลากฯ ในรอบถัดไปได้
  - 10.11.3 บริษัทต้องติดฉลากในรุ่นที่ กฟผ. รับรองเท่านั้น และจะต้องจัดทำแคตตาล็อกที่โฆษณาต่อผู้บริโภคในชื่อเดียวกัน หากทั้ง 3 ส่วนไม่ตรงกัน กฟผ. ถือว่าบริษัทใช้ฉลากผิดรุ่นผิดตามข้อบังคับว่าด้วยการใช้เครื่องหมายในข้อ 18
  - 10.11.4 กรณีที่ กฟผ. ได้จัดทำฉลากตามที่บริษัทแจ้งส่งพิมพ์ฉลาก แต่บริษัทไม่มารับฉลาก บริษัทจะต้องเป็นผู้รับภาระค่าใช้จ่ายในการทดสอบ และการจัดทำฉลากทั้งหมด
  - 10.11.5 กรณีที่ กฟผ. ได้จัดทำฉลากตามที่บริษัทแจ้งส่งพิมพ์ฉลาก แต่มีความผิดพลาดที่เกิดจากบริษัท บริษัทไม่ต้องเป็นผู้รับภาระค่าใช้จ่ายในการทดสอบ แต่จะต้องเป็นผู้รับภาระในการจัดทำฉลากทั้งหมด
  - 10.11.6 หลังจากได้รับฉลากแล้วแต่บริษัทไม่มีการผลิต หรือทดสอบผ่านแล้วไม่ขอฉลาก บริษัทจะต้องรับผิดชอบค่าใช้จ่ายค่าทดสอบและค่าจัดทำฉลากทั้งหมด
  - 10.11.7 กรณีที่ กฟผ. ได้จัดทำฉลากตามที่บริษัทแจ้งส่งพิมพ์ฉลาก แต่บริษัทต้องการเปลี่ยนชื่อรุ่น ให้บริษัททำหนังสือเพื่อเปลี่ยนชื่อรุ่นแจ้ง กฟผ. และบริษัทจะต้องเป็นผู้รับภาระค่าใช้จ่ายในการจัดทำฉลากที่ กฟผ. จัดพิมพ์แล้วทั้งหมด

10.11.8 กรณีที่บริษัทต้องการเปลี่ยนชื่อรุ่นก่อนแจ้ง กฟผ. ส่งพิมพ์ฉลาก ให้บริษัททำหนังสือเพื่อเปลี่ยนชื่อรุ่นและทำหนังสือเปลี่ยนชื่อรุ่นดังกล่าวแจ้ง กฟผ.

#### 10.12 การรับภาระค่าใช้จ่าย

##### 10.12.1 ค่าทดสอบประสิทธิภาพตู้แช่เย็นแสดงสินค้า

กฟผ. รับภาระค่าทดสอบในกรณี ดังนี้

- บริษัทผู้ผลิตในประเทศ ที่ดำเนินการส่งทดสอบตัวอย่างตู้แช่เย็นแสดงสินค้าเพื่อทดสอบหาค่าประสิทธิภาพครั้งแรกของรุ่นนั้นๆ

- ในกรณีที่ผู้ผลิตในประเทศที่ดำเนินการส่งทดสอบตัวอย่างตู้แช่เย็นแสดงสินค้า ที่มีขนาดเท่ากันหลายรุ่น สามารถดำเนินการเทียบรุ่นได้

- ในกรณีที่ผู้ผลิตในประเทศที่ดำเนินการส่งทดสอบตัวอย่างตู้แช่เย็นแสดงสินค้า ที่มีขนาดเท่ากันหลายรุ่น แต่ไม่ต้องการเทียบรุ่น สามารถดำเนินการทดสอบได้ ทั้งนี้ กฟผ. จะออกค่าใช้จ่ายในการทดสอบแค่ 1 รุ่นเท่านั้น

บริษัท รับภาระค่าทดสอบในกรณี ดังนี้

- ผู้นำเข้า : รับภาระค่าทดสอบเองทั้งหมด

- ผู้ผลิตในประเทศ : รับภาระค่าทดสอบในกรณีต่อไปนี้

□ กรณีบริษัทส่งตัวอย่างทดสอบตู้แช่เย็นแสดงสินค้านั้นครั้งที่ 2 ขึ้นไป เนื่องจากการส่งตัวอย่างทดสอบตู้แช่เย็นแสดงสินค้านั้นครั้งแรกไม่ผ่านเกณฑ์ประสิทธิภาพพลังงานของโครงการฯ หรือผ่านเกณฑ์ประสิทธิภาพพลังงานแต่ไม่พอใจผลทดสอบ ต้องการปรับปรุงและส่งทดสอบใหม่ในรุ่นเดิม การส่งทดสอบครั้งที่ 2 ขึ้นไปบริษัทต้องรับภาระค่าทดสอบเพื่อชดเชยกับการทดสอบครั้งแรก

□ กรณีบริษัทไม่ผ่านเกณฑ์ประสิทธิภาพพลังงานของโครงการฯ ในการส่งทดสอบครั้งแรก และไม่มีการปรับปรุงรุ่นเดิมเพื่อทดสอบใหม่ บริษัทต้องรับภาระค่าทดสอบรุ่นอื่นชดเชยกับการทดสอบรุ่นเดิม

□ ในกรณีที่ผู้ผลิตในประเทศที่ดำเนินการส่งทดสอบตัวอย่างตู้แช่เย็นแสดงสินค้าที่มีขนาดเท่ากันหลายรุ่น แต่ไม่ต้องการเทียบรุ่น สามารถดำเนินการทดสอบได้ ทั้งนี้ กฟผ. จะออกค่าใช้จ่ายในการทดสอบแค่ 1 รุ่นเท่านั้น โดยตู้แช่เย็นแสดงสินค้านั้นๆ บริษัทต้องรับภาระค่าใช้จ่ายในการทดสอบเอง

□ บริษัทต้องแจ้งยืนยันผลการทดสอบ และแจ้งจำนวนการขอฉลากฯ ภายใน 20 วัน นับจากวันที่ กฟผ. แจ้งยืนยันผลทดสอบ หากบริษัทตอบรับผลการทดสอบแต่ยังไม่ขอรับฉลากฯ กฟผ. สงวนสิทธิ์ในการรักษาสภาพผลการทดสอบนั้นเป็นระยะเวลา 3 เดือน หลังจากนั้นบริษัทไม่สามารถใช้ผลการทดสอบดังกล่าวได้อีก และต้องรับผิดชอบค่าทดสอบด้วย

□ กรณีที่ตู้แช่เย็นแสดงสินค้านั้นเป็นเครื่องที่ผลิตจากบริษัทผู้รับจ้างผลิต (OEM) ถ้าหากส่งตัวอย่างตู้แช่เย็นแสดงสินค้าทดสอบแล้วไม่ผ่านเกณฑ์การพิจารณา บริษัทผู้รับจ้างผลิต (OEM) ต้องเป็นผู้รับภาระค่าทดสอบ

□ กรณีบริษัทแจ้งส่งพิมพ์ฉลากฯ แต่บริษัทไม่มารับฉลากภายใน 15 วันทำการ นับจากวันที่ กฟผ. แจ้งรับฉลากฯ บริษัทต้องรับผิดชอบค่าทดสอบ

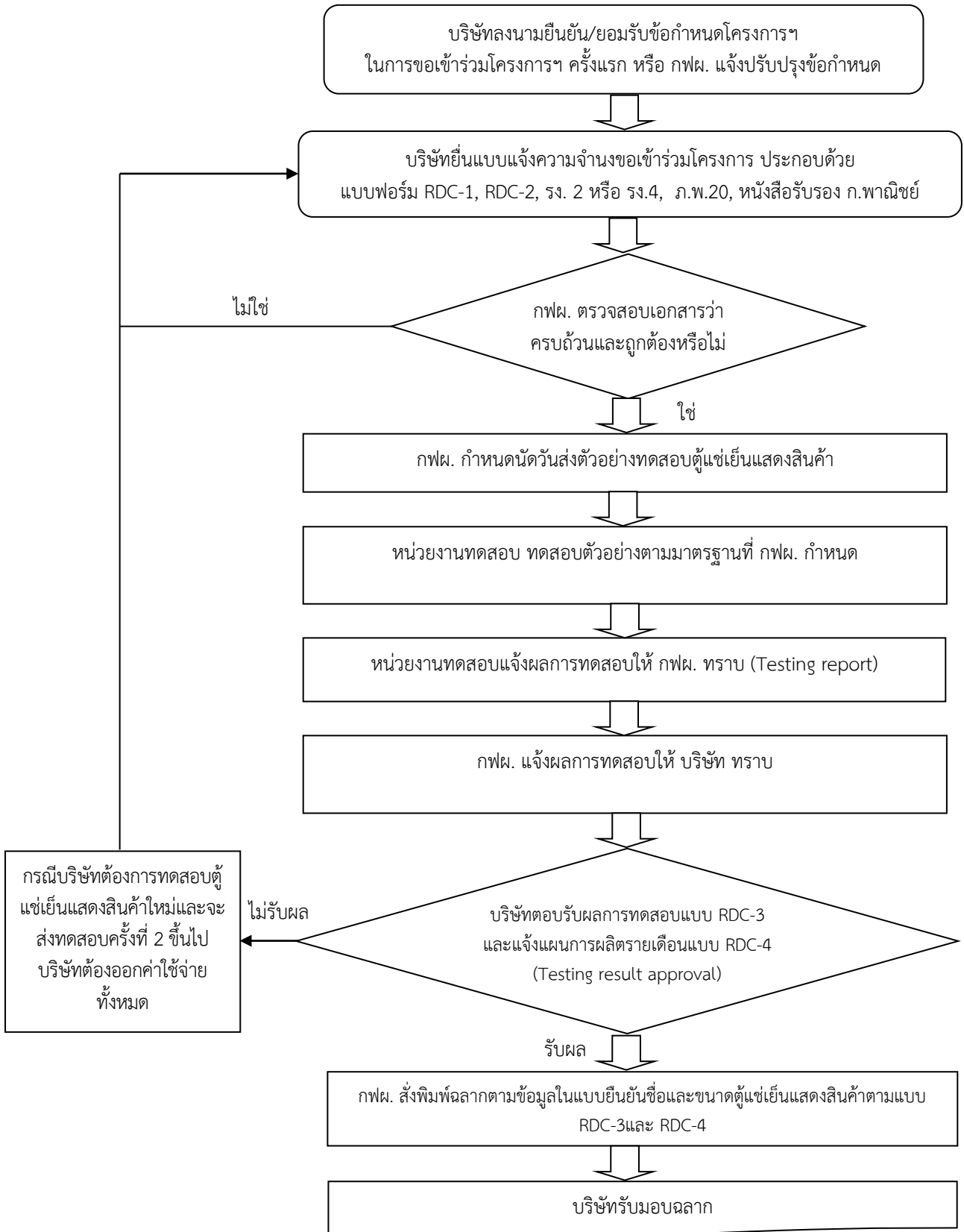


- กรณีที่บริษัททดสอบผ่านเกณฑ์ระดับประสิทธิภาพพลังงานของโครงการฯ แล้ว ไม่ขอฉลากฯ หรือได้รับฉลากฯ แล้ว แต่ไม่ดำเนินการผลิตบริษัทต้องรับผิดชอบ ค่าทดสอบ

10.12.2 ค่าพิมพ์ฉลากแสดงระดับประสิทธิภาพ : กฟผ. เป็นผู้รับภาระค่าใช้จ่ายในการจัดทำฉลากฯ ทั้งหมด ยกเว้นกรณี ต่อไปนี้

- กฟผ. ได้จัดทำฉลากฯ ตามที่บริษัทแจ้งสั่งพิมพ์ฉลากฯ แต่บริษัทไม่มารับฉลากฯ ภายใน 15 วันทำการ นับจากวันที่ กฟผ. แจ้งรับฉลากฯ บริษัทต้องเป็นผู้รับภาระค่าใช้จ่ายในการจัดทำฉลากฯ ทั้งหมด
- หลังจากได้รับฉลากฯ แล้วแต่บริษัทไม่มีการผลิต บริษัทต้องรับผิดชอบค่าใช้จ่ายในการจัดทำฉลากทั้งหมด
- กรณีที่ กฟผ. จัดทำฉลากฯ ตามที่บริษัทแจ้งสั่งพิมพ์ฉลากฯ แต่บริษัทต้องการเปลี่ยนชื่อรุ่น บริษัทจะต้องแสดงเอกสาร มอก. ชื่อรุ่นใหม่จาก สมอ. พร้อมทำหนังสือขอเปลี่ยนชื่อรุ่นดังกล่าวแจ้งมายัง กฟผ. เพื่อจัดทำฉลากฯ ใหม่ ทั้งนี้ บริษัทต้องเป็นผู้รับภาระค่าใช้จ่ายในการจัดทำฉลากที่ กฟผ. จัดพิมพ์แล้ว ทั้งหมด
- กรณีที่ กฟผ. ได้จัดทำฉลากฯ ตามที่บริษัทแจ้งสั่งพิมพ์ฉลากฯ แต่มีความผิดพลาดที่เกิดจากบริษัท บริษัทต้องเป็นผู้รับภาระค่าใช้จ่ายในการจัดทำฉลากที่ กฟผ. จัดพิมพ์แล้วทั้งหมด

## ขั้นตอนการขอเข้าร่วมโครงการฉลากประหยัดไฟฟ้าเบอร์ 5 คู่แข่งยื่นแสดงสินค้า



## 11. การส่งตู้แช่เย็นแสดงสินค้าเพื่อทดสอบประสิทธิภาพ

ขอข่ายการทดสอบตู้แช่เย็นแสดงสินค้าแบบตั้งฝากระจก 1 ประตู (140-400 ลิตร) 2 ประตู (450-1,000 ลิตร) แบ่งออกเป็น 2กรณี คือ

### กรณีที่ 1 การส่งทดสอบแบบปกติ

ทดสอบเพื่อขอติดฉลากเบอร์ 5 สามารถส่งทดสอบได้จำนวน 1 เครื่องต่อ 1 รุ่น

### กรณีที่ 2 การส่งทดสอบเพื่อเทียบรุ่น

การทดสอบเพื่อขอเทียบรุ่น หมายถึง กรณีที่ตู้แช่เย็นแสดงสินค้ามีคุณสมบัติเหมือนกันแต่นำไปผลิตหลายรุ่น หรือหลายยี่ห้อ ตู้แช่เย็นแสดงสินค้าตัวต้นแบบ และตู้แช่เย็นแสดงสินค้าที่จะขอเทียบรุ่นนั้นต้องเป็นไปตามข้อกำหนดดังนี้

คุณสมบัติของตู้แช่เย็นแสดงสินค้าตัวต้นแบบ

- 1) เป็นรุ่นที่มีการทดสอบจริง (ไม่ใช่รุ่นที่ได้ฉลากจากการเทียบรุ่น)
- 2) เป็นรุ่นที่มีการขอฉลากแล้ว
- 3) ไม่เป็นรุ่นที่มีการสุมกลับไม่ผ่าน

คุณสมบัติของตู้แช่เย็นแสดงสินค้าที่สามารถเทียบรุ่นได้

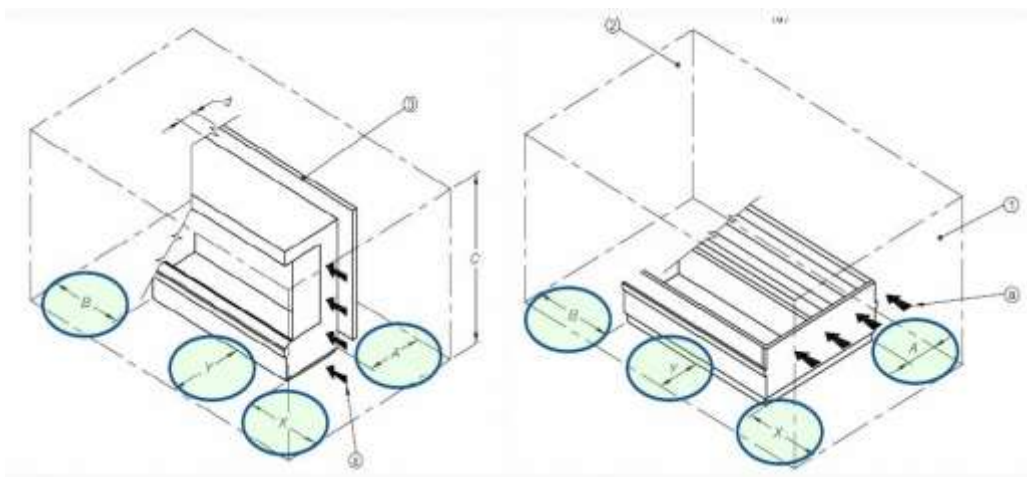
- 1) ปริมาตรความจุภายในช่องแช่เย็นของตู้แช่เย็นแสดงสินค้าต้องเท่ากับของตัวต้นแบบ
- 2) อุปกรณ์หลักในการทำความเย็นต้องมีคุณสมบัติเฉพาะ (Specification) เหมือนกันหรือเทียบเท่า ตู้แช่เย็นแสดงสินค้าตัวต้นแบบ ได้แก่ compressor, evaporator, thermostat, มอเตอร์พัดลม, ขนาดของแฟนคอยล์, กระจก, หลอดไฟ
- 3) ลักษณะที่ยอมให้มีการเปลี่ยนแปลงได้ เช่น ชื่อรุ่น, ชื่อยี่ห้อ, สี, ชั้นวางของ, วัสดุทำกระจก

## 12. การทดสอบตู้แช่เย็นแสดงสินค้าตามมาตรฐาน

การทดสอบตู้แช่เย็นแสดงสินค้าในโครงการฯจะทดสอบตู้แช่เย็นแสดงสินค้าตามมาตรฐานผลิตภัณฑ์อุตสาหกรรม เลขที่มอก. 1235-2556

การทดสอบตามมาตรฐาน มอก. 1235-2556 มีข้อกำหนดดังนี้

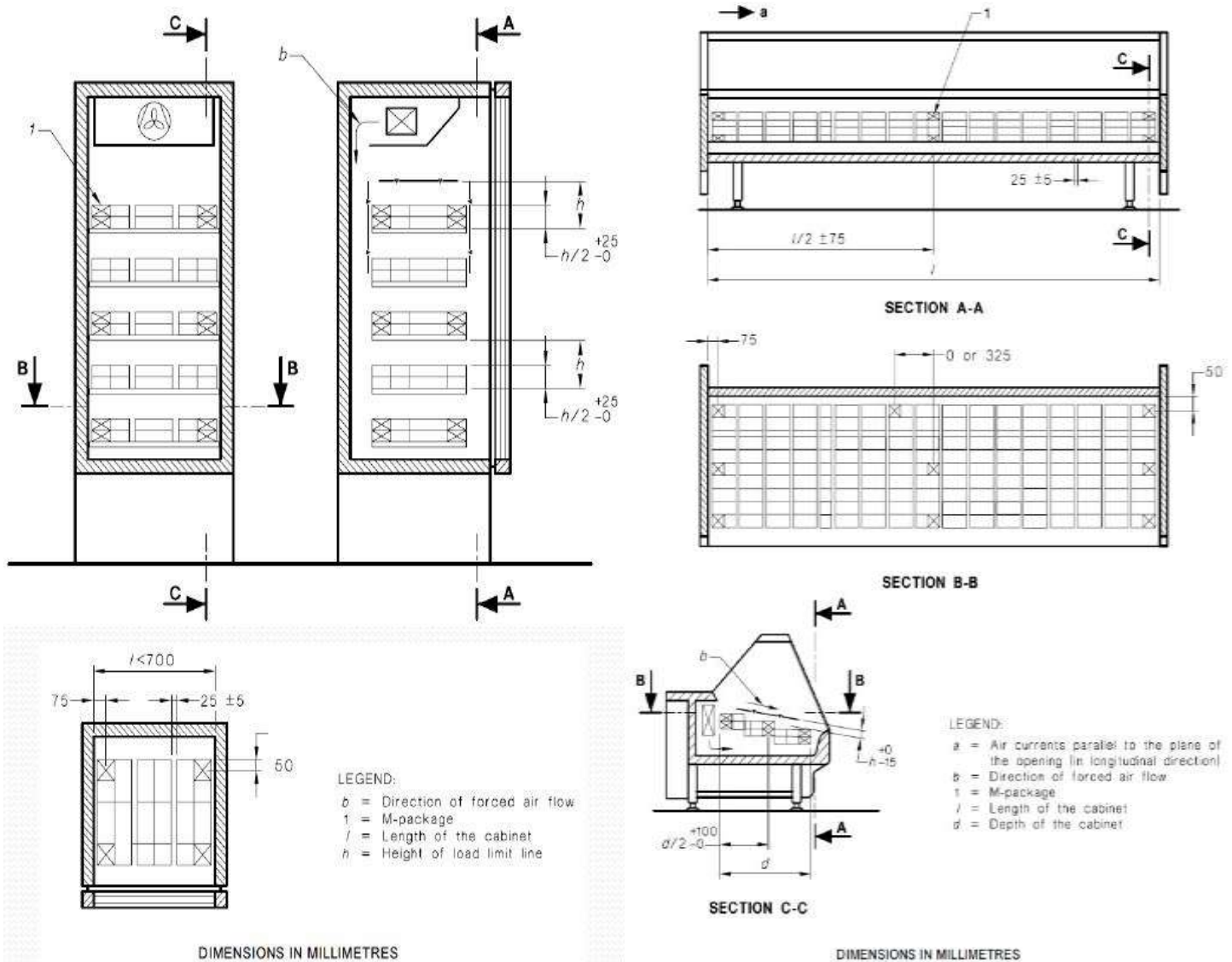
1. ค่าความส่องสว่างของห้องทดสอบ อยู่ที่  $600 \pm 100$  lux
2. ความเร็วลมต้องอยู่ที่ 0.1 - 0.2 m/s ทิศทางลมจากด้านข้างเข้ามาและต้องวางตู้แช่ห่างจากสิ่งอื่นๆ ดังรูป



3. ทดสอบโดย ใส่สิ่งทดสอบ Test package และ M package ขนาดต่างๆตามตาราง

มิติ (mm)	มวล (g)
50 × 100 × 100	500
50 × 100 × 200	1 000
อาจใช้สิ่งทดสอบต่อไปนี้เดิมให้เต็มตู้แช่	
25 × 100 × 200	500

4. ผู้ผลิตต้องกำหนดความสูงของการจัดวาง Load Limit Line ตามตัวอย่าง



5. การจัดเรียงสิ่งทดสอบในตู้แช่เย็นแสดงสินค้า แบบตั้ง และ แบบนอน ตามรูป ข้อมูลที่ผู้ผลิตต้องระบุบนฉลากอย่างน้อย ต้องประกอบด้วย
1. มิติภายนอกเบ็ดเสร็จ (Overall External Dimensions)
  2. พื้นที่เปิดแสดงสินค้า (The Display Opening Area) คือบริเวณที่เปิดตู้แล้วมองเห็นสินค้าในตู้
  3. พื้นที่แสดงสินค้าทั้งหมด (Total Display Area) คือบริเวณกระจกที่ผู้ซื้อสามารถมองเห็นสินค้าภายในตู้
  4. ปริมาตรสุทธิ (The Net Volume) คือปริมาตร เฉพาะที่ใช้วางสินค้าได้จริงๆ
- Total Display Area (TDA) คำนวณโดย

$$TDA = (H_o \times L_{oh}) + (H_g \times T_{gh} \times L_{gh}) + (V_o \times L_{ov}) + (V_g \times T_{gv} \times L_{gv})$$

โดย

- H คือ ภาพฉายตามแนวนอน หน่วยเป็น เมตร
- V คือ ภาพฉายตามแนวตั้ง หน่วยเป็น เมตร
- o หมายถึง พื้นผิวปิด
- g หมายถึง พื้นผิวเปิด
- $T_{gh}$  คือ ปริมาณการส่องผ่านแสงที่ผ่านกระจก ตามแนวนอน
- $T_{gv}$  คือ ปริมาณการส่องผ่านแสงที่ผ่านกระจก ตามแนวตั้ง
- L คือ ความยาวของตู้แช่ที่ไม่รวมความหนาผนังด้านข้าง หน่วยเป็น เมตร
- $L_{oh}$  คือ ความยาวแนวนอนภายในของตู้แช่ตอนเปิดตู้
- $L_{ov}$  คือ ความยาวแนวตั้งภายในของตู้แช่ตอนเปิดตู้
- $L_{gh}$  คือ ความยาวแนวนอนของตู้แช่เมื่อมองผ่านกระจก
- $L_{gv}$  คือ ความยาวแนวตั้งของตู้แช่เมื่อมองผ่านกระจก

โดย ตามมาตรฐานกำหนดให้ระยะความสูงของสายตา เป็น 155 เซนติเมตร และค่า  $T_g$  แยกตามชนิดกระจกเป็น

ชนิดของกระจก	$T_g$
กระจกชั้นเดียวชนิดกันแสงสะท้อน	98 %
กระจกชั้นเดียว	90 %
กระจกสองชั้น หรือกระจกชั้นเดียว 2 แผ่น	81 %
กระจกสามชั้นที่ไม่เคลือบผิว	73%
กระจกชนิดที่อบผิวสะท้อนแสง หรือฝั่งเคลือบทำความร้อน	การวัดค่าให้เป็นไปตามISO 9050

หัวข้อการทดสอบที่สำคัญ มีดังนี้

ทดสอบอุณหภูมิใช้หัวข้อ 4.2.2 และ 5.3.3 ( จาก มอก. 1235-2556 )

ทดสอบค่าความชื้นเปลี่ยนแปลงพลังงาน ใช้หัวข้อ 4.2.5 , 5.3.5 และ 5.3.6 ( จาก มอก. 1235-2556 )

และต้องมีการกำหนด ชั้นอุณหภูมิของสิ่งทดสอบจากตาราง

ชั้นอุณหภูมิ	อุณหภูมิสูงสุด $\theta_{mh}$ ของสิ่งทดสอบ M ที่อุ่นที่สุด ต้องต่ำกว่า หรือเท่ากับ <sup>a</sup>	อุณหภูมิต่ำสุด $\theta_b$ ของสิ่งทดสอบ M ที่เย็นที่สุด ต้องสูงกว่า หรือเท่ากับ <sup>a</sup>	อุณหภูมิต่ำสุด $\theta_{mb}$ ของสิ่งทดสอบ M ที่อุ่นที่สุด ต้องต่ำกว่า หรือเท่ากับ <sup>a</sup>
	°C		
L1	-15	—	-18
L2	-12	—	-18
L3	-12	—	-15
M1	+5	-1	—
M2	+7	-1	—
H1	+10	+1	—
H2	+10	-1	—
S	การจำแนกพิเศษ		
<sup>a</sup> คู่มือที่ 28			

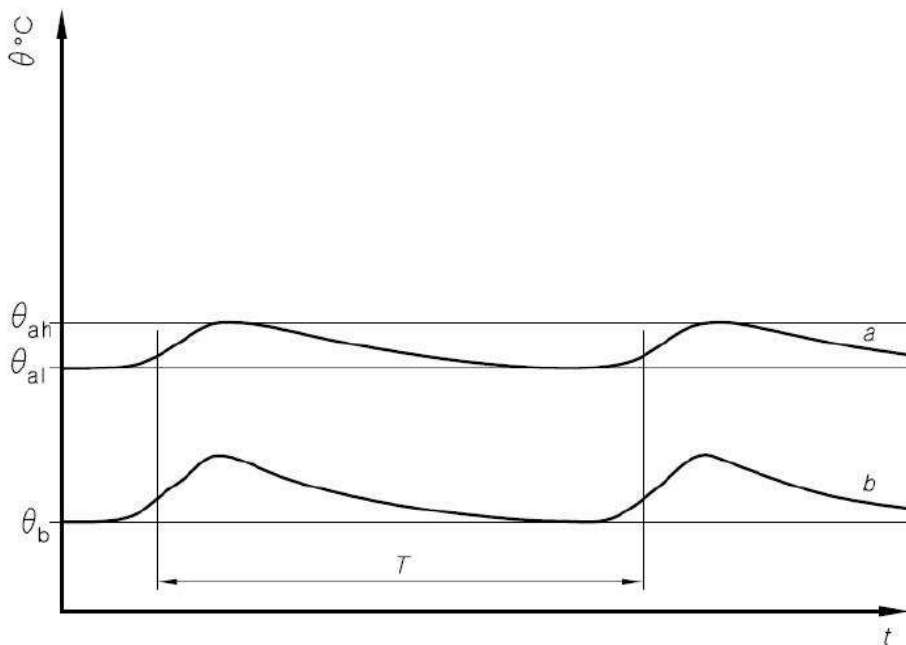
ชั้นอุณหภูมิอากาศของห้องทดสอบเป็น

ชั้นภูมิอากาศของห้องทดสอบ	อุณหภูมิกระเปาะแห้ง (°C)	ความชื้นสัมพัทธ์ (%)	จุดน้ำค้าง (°C)	มวลไอน้ำในอากาศแห้ง (g/kg)
0	20	50	9.3	7.3
1	16	80	12.6	9.1
8	23.9	55	14.3	10.2
2	22	65	15.2	10.8
3	25	60	16.7	12.0
4	30	55	20.0	14.8
6	27	70	21.1	15.8
5	40	40	23.9	18.8
7	35	75	30.0	27.3
หมายเหตุ	มวลไอน้ำในอากาศแห้งเป็นตัวแปรหลักตัวหนึ่งที่มีผลต่อสมรรถนะและการเปลี่ยนแปลงพลังงานของตู้แช่ ดังนั้น ลำดับของชั้นภูมิอากาศในตาราง จึงขึ้นกับมวลไอน้ำในอากาศแห้ง ในการเปรียบเทียบสภาวะในห้องปฏิบัติการทดสอบ และร้านจำหน่ายสินค้า ให้ดูภาคผนวก ข.			

จากการสอบถามบริษัทที่เข้าร่วมโครงการฯ ใช้ชั้นอุณหภูมิของสิ่งทดสอบ M2 และชั้นอุณหภูมิอากาศ 6 ขั้นตอนการทดสอบ มีดังนี้

1. ติดตั้งตู้ทดสอบตามระยะที่กำหนดในห้อง Walk-in Chamber
2. ทดสอบเดินเครื่อง ชั้นอุณหภูมิอากาศที่กำหนดโดยยังไม่ใส่สิ่งทดสอบอย่างน้อย 2 ชั่วโมง
3. ใส่สิ่งทดสอบตามรูปแบบที่กำหนดในมาตรฐาน
4. วัดค่าการใช้พลังงานที่สภาวะเสถียรเป็นเวลาอย่างน้อย 24 ชั่วโมง
5. ทดสอบชั้นอุณหภูมิของสิ่งทดสอบโดยมีการ เปิด-ปิดประตู 6 วินาทีทุกๆ 10 นาที เป็นเวลา 12 ชั่วโมง แล้วจึง ทดสอบเดินเครื่องต่อไปอีก 12 ชั่วโมง

วัดค่าอุณหภูมิของสิ่งทดสอบให้อยู่ในชั้นที่กำหนด ตามกราฟตัวอย่างแล้วจึงทดสอบอุณหภูมิและค่าการสิ้นเปลืองพลังงานต่อไป



ผลการทดสอบจะรับรองเฉพาะรุ่น (ตัวอย่างทดสอบฯ) ถ้ามีการเปลี่ยนแปลงส่วนประกอบอย่างใดอย่างหนึ่งของรุ่นนั้นๆ ภายหลังจากการทดสอบฯ จะต้องส่งมาทดสอบใหม่ตามขั้นตอนการทดสอบถ้าทำได้ แจ้งถือว่าผิดข้อกำหนดของโครงการฯ

### 13. การกำหนดระดับประสิทธิภาพ

กฟผ. กำหนดระดับประสิทธิภาพตู้แช่เย็นแสดงสินค้าเป็น 3 ระดับโดยใช้เกณฑ์ ค่าการใช้พลังงานต่อวัน มีหน่วยเป็น kWh/day

#### 13.1 ระดับประสิทธิภาพของตู้แช่เย็นแสดงสินค้า กำหนดเป็น 3 ระดับ คือ

- ระดับที่ 3 เป็นระดับประสิทธิภาพ ปานกลาง
- ระดับที่ 4 เป็นระดับประสิทธิภาพ ดี
- ระดับที่ 5 เป็นระดับประสิทธิภาพ ดีมาก

#### 13.2 เกณฑ์ประสิทธิภาพตู้แช่เย็นแสดงสินค้าเบอร์ 5

ประเภทตู้แช่	ความสิ้นเปลืองพลังงานไฟฟ้า (kWh/day)		
	เบอร์ 3	เบอร์ 4	เบอร์ 5
ตู้แช่เย็นแบบตั้งฝากระจก	3.8988+0.0065V	3.5739+0.0065V	3.2490+0.0065V

### 14. รูปแบบฉลากแสดงระดับประสิทธิภาพ

#### 14.1 รายละเอียดของฉลากแสดงระดับประสิทธิภาพ

ประเภทตู้แช่เย็นแสดงสินค้าแบบตั้งชนิดประตูกระจก เกณฑ์พลังงาน 2015



รูปที่ 1 ขนาดย่อส่วนของฉลากแสดงระดับประสิทธิภาพอุปกรณ์ไฟฟ้า (ขนาดจริง: กว้าง 97 มม. สูง 128 มม.)



ฉลากแสดงระดับประสิทธิภาพอุปกรณ์ไฟฟ้า ประเภทตู้แช่เย็นแสดงสินค้า เกณฑ์พลังงาน ปี 2015 ประกอบด้วย 3 ส่วนหลัก ได้แก่

- ส่วนที่ 1** เป็นแถบโค้งครึ่งวงกลมพื้นสีเขียว แสดงตัวเลขบอกระดับประสิทธิภาพตั้งแต่ระดับที่ 1 (ต่ำ) ถึง 5 (ดีมาก) หากตู้แช่เย็นแสดงสินค้าได้ระดับประสิทธิภาพใด ตัวเลขและช่องที่ระดับนั้นจะเป็นสีแดง โดยตำแหน่งจุดศูนย์กลางของแถบโค้งครึ่งวงกลมนี้จะมีตัวเลข “5” สีขาวอยู่ภายใน วงกลมสีแดงขอบดำ เพื่อย้ำระดับประสิทธิภาพอย่างชัดเจน และระบุปีเกณฑ์พลังงานใต้แถบโค้งครึ่งวงกลมด้านขวา ด้านซ้ายแสดง QR CODE (สูง 10 มม.) เพื่อป้องกันการปลอมแปลง ฉลากฯ โดยผู้บริโภคสามารถตรวจสอบข้อมูลต่างๆ ในเบื้องต้นได้ว่าเป็นผลิตภัณฑ์ที่ได้รับรอง ฉลากฯ หรือไม่ โดยเปิดแอปพลิเคชัน LABEL NO.5 และการสแกน QR CODE ที่ฉลากฯ จากนั้นแอปพลิเคชันจะแสดงข้อมูลเบื้องต้นซึ่งข้อมูลหน้าฉลากฯ และข้อมูลที่แสดงจากแอปพลิเคชัน LABEL NO.5 จะต้องตรงกัน (รูปแบบฉลากฯ เพิ่ม QR CODE เริ่มต้นปี 2559)
- ส่วนที่ 2** เป็นส่วนของข้อมูลตัวเลขและตัวอักษรสีดำบนพื้นสีเหลืองพร้อมสัญลักษณ์กระทรวงพลังงาน ซึ่งระบุถึงรายละเอียดต่างๆ ดังนี้

1. ใช้พลังงานไฟฟ้า (หน่วย/วัน)
2. ค่าไฟฟ้า (บาท/ปี)
3. ตู้แช่เย็นแสดงสินค้า รุ่น
4. ขนาด (ลิตร) (.....คิวบิกฟุต)

หมายเหตุ :

การคิดค่าไฟฟ้า ค่าไฟฟ้า = พลังงานไฟฟ้าที่วัดได้ x จำนวนวันที่ใช้งานต่อปี x ค่าไฟฟ้าต่อหน่วย  
ค่าไฟฟ้า = พลังงานไฟฟ้าที่วัดได้ x 365 วัน x 3.96 บาท/หน่วย

- ส่วนที่ 3** เป็นส่วนที่ แสดงถึงหน่วยงานที่กำกับดูแล ด้วยสัญลักษณ์ “การไฟฟ้าฝ่ายผลิตแห่งประเทศไทย” อักษรย่อ กฟผ. และ กระทรวงพลังงาน ด้วยตัวอักษรขาวบนพื้นสีเขียว

#### 14.2 การติดฉลากแสดงระดับประสิทธิภาพ

บริษัทที่ได้รับฉลากแล้วจะต้องติดฉลากให้ตรงตามรุ่นที่ผ่านการทดสอบ โดยติดฉลาก 1 ดวงต่อตู้แช่เย็นแสดงสินค้า 1 เครื่องดังนี้



รูปที่ 2 แสดงตัวอย่างการติดฉลากแสดงประสิทธิภาพ ตู้แช่เย็นแสดงสินค้า

## 15. การสุ่มกลับทดสอบตู้แช่เย็นแสดงสินค้าที่ได้รับฉลากแสดงระดับประสิทธิภาพ

หลังจากตู้แช่เย็นแสดงสินค้าที่ติดฉลากออกสู่ตลาด กฟผ. จะดำเนินการสุ่มกลับทดสอบตู้แช่เย็นแสดงสินค้าที่ติดฉลากแสดงระดับประสิทธิภาพ เพื่อนำกลับมาทดสอบที่หน่วยงานทดสอบว่ายังคงระดับประสิทธิภาพตามที่ กฟผ. รับรอง นอกจากนี้ยังเป็นการคุ้มครองผู้บริโภคด้วย ซึ่งทาง กฟผ. จะสุ่มซื้อจากร้านค้าปลีก 1 เครื่องและสำหรับตู้แช่เย็นแสดงสินค้าเครื่องหมายการค้าที่ไม่สามารถซื้อได้ในท้องตลาด ผู้เข้าร่วมโครงการต้องแจ้งรายชื่อร้านค้าตัวแทนจำหน่ายเพื่อให้ กฟผ. สามารถดำเนินการสุ่มซื้อได้ หากยังไม่สามารถสุ่มซื้อได้อีก กฟผ. จะสุ่มตัวอย่างรุ่นดังกล่าวจากโรงงานโดยไม่แจ้งให้ทราบล่วงหน้า และหากไม่พบการผลิต กฟผ. จะดำเนินการเช่นนี้อีก 2-3 ครั้ง ถ้ายังไม่พบการผลิตอีก กฟผ. ถือว่าไม่มีการผลิตและจำหน่ายในรุ่นดังกล่าว กฟผ. จะยุติการให้ฉลากฯ โดยถือว่าเครื่องหมายการค้าและรุ่นนั้นๆ ได้ยกเลิกการผลิตแล้ว และ กฟผ. จะสุ่มตัวอย่างรุ่นที่ติดฉลากใกล้เคียงจากโรงงานมาทดสอบ

ทั้งนี้ กฟผ. จะสุ่มทดสอบประสิทธิภาพการใช้ไฟฟ้าของตู้แช่เย็นแสดงสินค้าที่จำหน่ายในท้องตลาดโดยรุ่นที่ถูกสุ่มทดสอบ จะดำเนินการทดสอบรุ่นละ 1 ตัวอย่าง และทำการทดสอบเพียงครั้งเดียว โดยส่งทดสอบที่สถาบันไฟฟ้าและอิเล็กทรอนิกส์ (สฟอ.) และหากมีการเปลี่ยนแปลงจะแจ้งให้ทราบภายหลัง

### 15.1 การพิจารณาผลทดสอบสุ่มกลับฯ ตู้แช่เย็นแสดงสินค้า

ผลการทดสอบตู้แช่เย็นแสดงแสดงสินค้าจะต้องอยู่ในเกณฑ์ระดับประสิทธิภาพเดิม หรือค่าพลังงานที่วัดได้ (kWh/วัน) เปลี่ยนแปลงไม่เกิน +5% จากค่าพลังงานบนหน้าฉลากแสดงระดับประสิทธิภาพ ถือว่าผ่านการสุ่มกลับทดสอบ

### 15.2 มาตรการที่ผู้เข้าร่วมโครงการฯ ต้องปฏิบัติ

#### 15.2.1 กรณีผ่านการสุ่มกลับทดสอบ

กฟผ. จะทำหนังสือแจ้งผลการสุ่มกลับทดสอบให้ผู้เข้าร่วมโครงการฯ ทราบ

#### 15.2.2 กรณีไม่ผ่านการสุ่มกลับทดสอบ

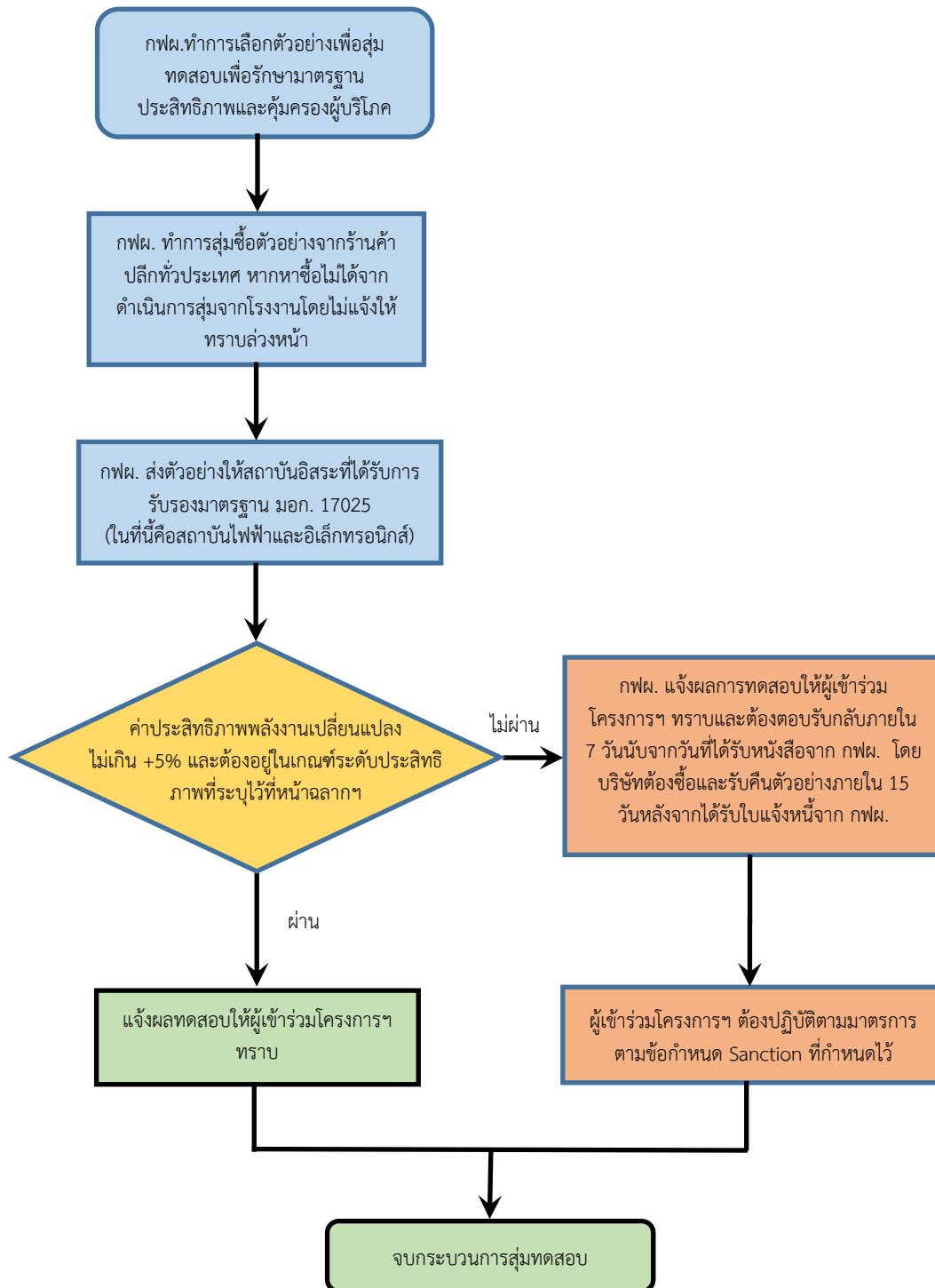
15.2.2.1 กฟผ. จะทำหนังสือแจ้งผลการสุ่มกลับทดสอบให้ผู้เข้าร่วมโครงการฯ ทราบ และผู้เข้าร่วมโครงการฯ ต้องตอบรับผลการทดสอบภายใน 7 วันทำการ หลังจากได้รับผลอย่างเป็นทางการจาก กฟผ.

15.2.2.2 ผู้เข้าร่วมโครงการฯ ต้องซื้อคืนตัวอย่างในราคาที่ กฟผ. ซื้อภายใน 15 วันหลังจากได้รับใบแจ้งหนี้จากหน่วยงานบัญชีและงบประมาณของ กฟผ. หากพ้นระยะเวลาดังกล่าว กฟผ. จะดำเนินการดังนี้

- จะพิจารณาดำเนินการทดสอบเพื่อขอฉลากฯ สำหรับรุ่นใหม่ และระงับการจ่ายฉลากฯ ในรุ่นอื่นๆ ต่อไป

- 15.2.2.3 ผู้เข้าร่วมโครงการฯ ต้องรับคืนตัวอย่างจากหน่วยงานคลังพัสดุและจัดหาในประเทศของ กฟผ. ภายใน 15 วัน หลังจากชำระเงินซื้อคืนเรียบร้อยแล้ว หากพ้นระยะเวลาดังกล่าว กฟผ. จะดำเนินการดังนี้
- จะพิจารณาขอคืนทดสอบเพื่อขอฉลากฯ สำหรับรุ่นใหม่ และระงับการจ่ายฉลากฯ ในรุ่นอื่นๆ ต่อไป
  - กฟผ. จะทำหนังสือแจ้งให้มารับตัวอย่างคืนภายใน 30 วัน หลังจากผู้เข้าร่วมโครงการฯ ได้รับหนังสือ หากพ้นระยะเวลาดังกล่าว กฟผ. จะดำเนินการจำหน่ายตามระเบียบ กฟผ. ฉบับที่ 26 ว่าด้วยการพัสดุ พ.ศ. 2546
- 15.2.2.4 หากรุ่นที่ถูกสุ่มกลับทดสอบประสิทธิภาพ เป็นรุ่นที่ขอฉลากฯ แบบเทียบรุ่น ให้ถือว่าทุกรุ่นที่ขอเทียบรุ่น อยู่ในกลุ่มเดียวกันทั้งหมด ไม่ผ่านเกณฑ์การสุ่มกลับทดสอบประสิทธิภาพเช่นกัน
- 15.2.2.5 งดการจ่ายฉลากฯ รุ่นที่ไม่ผ่านการสุ่มกลับทดสอบประสิทธิภาพ เป็นเวลา 1 ปี และให้ผู้เข้าร่วมโครงการฯ คืนฉลากฯ กลับให้ กฟผ.
- 15.2.2.6 หากบริษัทได้ทำผิดหลักเกณฑ์ดังกล่าวเป็นครั้งที่ 2 กฟผ. จะยกเลิกการเข้าร่วมโครงการฯ เป็นระยะเวลา 3 ปี เฉพาะรุ่นที่ไม่ผ่านการทดสอบสุ่มกลับ
- 15.2.2.7 กฟผ. จะดำเนินการเผยแพร่ผลการทดสอบลงเว็บไซต์ โดยมีระดับความเข้มข้นของมาตรการสำหรับรุ่นที่ไม่ผ่านเกณฑ์การสุ่มกลับทดสอบประสิทธิภาพ (Non-Compliances) ดังนี้
- ก) ถอดชื่อรุ่นที่ไม่ผ่านเกณฑ์การสุ่มกลับทดสอบออกจากเว็บไซต์ <http://labelno5.egat.co.th> สำหรับรุ่นเครื่องหมายการค้าที่ไม่ผ่านเกณฑ์สุ่มกลับฯ ปีที่ 1
  - ข) ในกรณีที่ผ่านการสุ่มกลับฯ มากกว่า 1 รุ่น จะดำเนินการเน้นชื่อรุ่นที่ไม่ผ่านเกณฑ์การสุ่มทดสอบ Highlight พร้อมหมายเหตุกำกับหรือเน้นชื่อรุ่นที่ไม่ผ่านเกณฑ์การสุ่มทดสอบ (Highlight พร้อมหมายเหตุกำกับ) เพื่อให้เป็นที่สังเกตของผู้บริโภคสำหรับเครื่องหมายการค้าที่ไม่ผ่านเกณฑ์สุ่มกลับฯ ปีที่ 2 ติดต่อกัน
  - ค) แสดงชื่อรุ่นที่ไม่ผ่านเกณฑ์การสุ่มทดสอบ พร้อมรายละเอียด บนหน้า Homepage <http://labelno5.egat.co.th> สำหรับเครื่องหมายการค้าที่ไม่ผ่านเกณฑ์สุ่มกลับฯ ปีที่ 3 ติดต่อกัน

### 15.3 ขั้นตอนการสุ่มทดสอบประสิทธิภาพการใช้ไฟฟ้า ตู้แช่เย็นแสดงสินค้า



## 16. การโฆษณาประชาสัมพันธ์

เพื่อให้การดำเนินการโฆษณา ประชาสัมพันธ์ ฉลากแสดงระดับประสิทธิภาพของบริษัทผู้ผลิต/นำเข้า และ/หรือผู้จัดจำหน่ายตู้แช่เย็นแสดงสินค้าที่เข้าร่วมโครงการฉลากประหยัดไฟฟ้าเบอร์ 5 (ตู้แช่เย็นแสดงสินค้า) เป็นไปตามวัตถุประสงค์ของโครงการฯ กล่าวคือ บริษัทจะโฆษณาประชาสัมพันธ์โดยอ้างอิงหรือใช้ข้อมูลของโครงการฯ โดยเฉพาะตู้แช่เย็นแสดงสินค้าที่มีการผลิตและจำหน่ายสู่ตลาดประเทศไทยแล้วเท่านั้น ทั้งนี้เพื่อเป็นการคุ้มครองสิทธิของผู้บริโภคและให้ความเป็นธรรมแก่บริษัทผู้ผลิต ผู้จำหน่าย ที่เข้าร่วมโครงการฯ กฟผ. จึงได้ให้มีข้อกำหนดโฆษณาประชาสัมพันธ์ฉลากแสดงระดับประสิทธิภาพ ดังนี้

16.1 เพื่อเป็นข้อมูลว่าบริษัทได้มีการผลิตและจำหน่ายตู้แช่เย็นแสดงสินค้าออกสู่ตลาดในประเทศไทยจริง กฟผ. ขอให้บริษัทดำเนินการดังนี้

16.1.1 บริษัทที่ได้รับฉลากแสดงระดับประสิทธิภาพ จะต้องดำเนินการผลิต ตู้แช่เย็นแสดงสินค้าออกภายใน 2 เดือนที่ได้รับฉลากฯ จาก กฟผ. เป็นต้นไป โดยบริษัทจะต้องแจ้งแผนการผลิต และหรือแสดงหลักฐานเอกสารที่เกี่ยวข้องที่ กฟผ. เชื่อได้ว่าการผลิตและจำหน่ายสู่ตลาดประเทศไทยจริง

16.1.2 บริษัทจะต้องแจ้งรายชื่อ สถานที่ ของผู้แทนจำหน่าย และราคาตู้แช่เย็นแสดงสินค้านั้นๆ ให้กับ กฟผ.

16.1.3 เพื่อเป็นการตรวจสอบว่าบริษัทมีการผลิต และจำหน่ายตู้แช่เย็นแสดงสินค้านั้นๆ ดังกล่าว กฟผ. จะดำเนินการสำรวจตลาด โดยสำรวจจากรายชื่อผู้แทนจำหน่ายที่บริษัทแจ้งไว้จำนวน 3 รายเป็นอย่างน้อย และผู้แทนจำหน่ายจะต้องสามารถส่งตู้แช่เย็นแสดงสินค้านั้นๆ ให้กับ กฟผ. ได้ ในระยะเวลาที่เหมาะสมในด้านการตลาด

16.1.4 ตู้แช่เย็นแสดงสินค้านั้นๆ ที่ได้รับฉลากแสดงระดับประสิทธิภาพ จะต้องมีส่วนการตลาดในระยะเวลาไม่น้อยกว่า 6 เดือน ในสัดส่วนมากกว่าร้อยละ 1 (หรือที่ กฟผ. กำหนดภายหลัง) ของจำนวนตู้แช่เย็นแสดงสินค้าทั้งหมดในตลาดในกลุ่มนั้นๆ

16.1.5 กฟผ. มีสิทธิที่จะพิจารณา โดยใช้ข้อมูลที่ กฟผ. เชื่อว่าตู้แช่เย็นแสดงสินค้านั้นๆ ไม่ได้มีการผลิตสำหรับตลาดประเทศไทยในเวลานั้นๆ จริง

16.2 บริษัทสามารถนำข้อมูลของ กฟผ. ไปใช้ในการโฆษณา ประชาสัมพันธ์ โดยเฉพาะตู้แช่เย็นแสดงสินค้าที่ได้มีการผลิตและจำหน่ายในตลาดในประเทศไทยตามที่ กฟผ. ได้กำหนดไว้ในข้อ 16.1 ข้างต้นแล้วเท่านั้น

16.3 ในกรณีที่บริษัทไม่ได้ดำเนินการผลิตตู้แช่เย็นแสดงสินค้า ที่ได้ฉลากแสดงประสิทธิภาพจาก กฟผ. ตามข้อกำหนดหรือบริษัทได้มีการยกเลิกการผลิตในภายหลัง กฟผ. จะแจ้งยกเลิกการเข้าร่วมโครงการของตู้แช่เย็นแสดงสินค้านั้นๆ โดยทางโทรสาร และหรือจดหมายลงทะเบียน และบริษัทจะต้องดำเนินการดังนี้

16.3.1 บริษัทจะต้องยกเลิก หรือถอนการโฆษณา ประชาสัมพันธ์ของตู้แช่เย็นแสดงสินค้านั้นๆ ที่อ้างอิงข้อมูลของ กฟผ. หรือที่ กฟผ. ประกาศโดยสาธารณะ ทั้งทางโทรทัศน์ วิทยุ หนังสือพิมพ์ วารสารต่าง ๆ ไม่ให้เผยแพร่สู่สาธารณะภายใน 2 วัน นับจากวันที่ กฟผ. แจ้งโดยโทรสารและหรือจดหมายลงทะเบียน

16.3.2 บริษัทจะต้องยกเลิกหรือถอนการโฆษณา ประชาสัมพันธ์ เช่นเดียวกับ ข้อ 16.3.1 สำหรับสื่อทางแผ่นป้ายที่ปรากฏต่อสาธารณะ ภายใน 10 วัน นับจากวันที่ กฟผ. แจ้งโดยโทรสาร และหรือจดหมายลงทะเบียน

16.4 ในกรณีที่บริษัททะเลยมไม่ปฏิบัติตามข้อ 16.3.1 และหรือ 16.3.2หรือได้ปฏิบัติตามข้อ 16.3 แล้วและ ได้มีการดำเนินการเป็นครั้งที่ 2 กฟผ. จะดำเนินการดังต่อไปนี้

16.4.1 กฟผ. จะยกเลิกการเข้าร่วมโครงการฯ ของบริษัทตลอดไป

16.4.2 หากบริษัทยังโฆษณาประชาสัมพันธ์ ต่อไป กฟผ. จะแจ้งประกาศในหนังสือพิมพ์เกี่ยวกับการยกเลิกการเข้าร่วมโครงการฯ ตามที่ กฟผ. เห็นสมควร

16.5 รูปแบบฉลากที่สามารถลงโฆษณาได้

ให้แสดงส่วนประกอบทั้งหมดของฉลากตู้แช่เย็นแสดงสินค้ารุ่นที่ได้รับฉลากแสดงระดับ ประสิทธิภาพนั้น



16.6 รูปแบบฉลากที่ไม่สามารถลงโฆษณาได้



ทั้งนี้เป็นไปตามข้อกำหนดการโฆษณาประชาสัมพันธ์ฉลากแสดงระดับประสิทธิภาพการไฟฟ้าฝ่ายผลิตแห่งประเทศไทย วันที่ 9 เมษายน 2539

## 17. มาตรการสำหรับบริษัทที่ทำผิดข้อกำหนดของโครงการ

กรณีที่ผู้เข้าร่วมโครงการฯ ไม่ปฏิบัติตามข้อกำหนดของโครงการฯ ในข้อใดข้อหนึ่งข้างต้น กฟผ. จะดำเนินการ ดังนี้

- ครั้งที่ 1** กฟผ. จะแจ้งเตือน เพื่อให้ผู้เข้าร่วมโครงการฯ ปรับปรุงแก้ไขในประเด็นดังกล่าว
- ครั้งที่ 2** กฟผ. จะยกเลิกฉลากแสดงระดับประสิทธิภาพในรุ่นนั้นๆ เป็นเวลา 1 ปี โดยขอฉลากฯ คืนทั้งหมด และห้ามโฆษณาประชาสัมพันธ์ใดๆ เกี่ยวกับตู้แช่เย็นแสดงสินค้ารุ่นนั้นๆ โดยอ้างอิงข้อมูลฉลากแสดงระดับประสิทธิภาพของ กฟผ.
- ครั้งที่ 3** กฟผ. จะยกเลิกการเข้าร่วมโครงการฯ ของผู้เข้าร่วมโครงการฯ เป็นเวลา 1 ปี โดยยกเลิกฉลากฯ ทุกรุ่น และงดการเข้าร่วมกิจกรรมใดๆ พร้อมทั้งประกาศลงหนังสือพิมพ์ และเว็บไซต์ของ กฟผ. ให้ประชาชนรับทราบ
- หมายเหตุ** หากผู้ประกอบการ(พิจารณาในนามบริษัทหรือเครื่องหมายการค้า) กระทำการปลอมหรือเลียนแบบฉลากแสดงระดับประสิทธิภาพเบอร์ 5 กฟผ. จะดำเนินการตาม มาตรการ ครั้งที่ 3 ทันที

## 18. เครื่องหมายรับรองเบอร์ 5

กฟผ. ได้จัดเครื่องหมายแสดงระดับประสิทธิภาพเบอร์ 5 เป็นเครื่องหมาย ซึ่งเจ้าของเครื่องหมายใช้รับรองคุณภาพสินค้าหรือบริการผู้อื่นว่าคุณภาพหรือลักษณะของสินค้าหรือบริการนั้นมีคุณภาพหรือลักษณะเช่นใด เครื่องหมายรับรองเมื่อจดทะเบียนแล้วเจ้าของเครื่องหมายมีสิทธิแต่เพียงผู้เดียวที่จะใช้เครื่องหมายที่ได้จดทะเบียนไว้ กรณีผู้อื่นละเมิดในเครื่องหมาย เจ้าของมีสิทธิฟ้องร้องและเรียกค่าเสียหายได้ ถ้าผู้อื่นนำเครื่องหมายไปจดทะเบียนซ้ำสามารถฟ้องให้เพิกถอนได้ ฉลากแสดงระดับประสิทธิภาพอุปกรณ์ไฟฟ้านี้มีการจดทะเบียนเครื่องหมายรับรองต่อกระทรวงพาณิชย์ โดยกระทรวงพลังงานมอบหมายให้การไฟฟ้าฝ่ายผลิตแห่งประเทศไทย (กฟผ.) สำนักงานใหญ่ ตั้งอยู่เลขที่ 53 หมู่ 2 ถนนจรัญสนิทวงศ์ ตำบลบางกรวย อำเภอบางกรวย จังหวัดนนทบุรี 11130 เป็นผู้ดำเนินการ

ผู้ประกอบการที่จะได้รับเครื่องหมายรับรองสินค้า หรือผลิตภัณฑ์เบอร์ 5 จาก กฟผ. ได้จะต้องมีคุณสมบัติตามหลักเกณฑ์ต่อไปนี้

- 18.1 บุคคลหรือนิติบุคคลใดซึ่งทำการผลิตหรือจำหน่ายตู้แช่เย็นแสดงสินค้า ซึ่งเป็นไปตามเงื่อนไขที่กำหนดมีสิทธิที่จะขอรับฉลากแสดงระดับประสิทธิภาพอุปกรณ์ไฟฟ้าได้จาก กฟผ. และ กฟผ. จะเก็บบันทึกการอนุญาตที่ได้ให้เครื่องหมายรับรองโดยจะเก็บไว้ ณ ฝ่ายปฏิบัติการด้านการใช้ไฟฟ้า กฟผ. สำนักงานใหญ่
- 18.2 ฉลากแสดงระดับประสิทธิภาพอุปกรณ์ไฟฟ้านี้ใช้กับตู้แช่เย็นแสดงสินค้า โดยอาจผลิตในประเทศหรือนำเข้าจากต่างประเทศ และเป็นไปตามเงื่อนไขที่กำหนดตามเอกสารข้อกำหนดโครงการฉลากประหยัดไฟฟ้าเบอร์ 5 ตู้แช่เย็นแสดงสินค้า
- 18.3 การอนุญาตให้ใช้ฉลากแสดงระดับประสิทธิภาพอุปกรณ์ไฟฟ้าจะต้องเป็นไปตามแบบและเงื่อนไขที่กำหนดตามบทบัญญัติของกฎหมายแห่งประเทศไทยที่ใช้บังคับในขณะนั้น และตามข้อกำหนดของโครงการฉลากประหยัดไฟฟ้าเบอร์ 5 ตู้แช่เย็นแสดงสินค้า ซึ่งกำหนดวิธีการควบคุมและป้องกันการใช้เครื่องหมายโดยมิชอบ ทั้งนี้ผู้ได้รับอนุญาตจะต้องปฏิบัติให้เป็นไปตามเงื่อนไขข้อกำหนดโครงการ

- ฉลากประหยัดไฟฟ้าเบอร์ 5 ตู้อยู่เห็นแสดงสินค้า รวมทั้งชี้แจงรายละเอียดของตัวสินค้าในด้านประโยชน์ที่มีต่อการประหยัดพลังงานให้มากที่สุดเท่าที่จะสามารถกระทำได้
- 18.4 การติดฉลากแสดงระดับประสิทธิภาพอุปกรณ์ไฟฟ้า การโฆษณาและการประชาสัมพันธ์ต่อเมื่อได้รับอนุญาตจาก กฟผ. และปฏิบัติตามเงื่อนไขของข้อกำหนดโครงการฉลากประหยัดไฟฟ้าเบอร์ 5 ตู้อยู่เห็นแสดงสินค้า ที่กำหนดไว้เท่านั้น
  - 18.5 ฉลากแสดงระดับประสิทธิภาพอุปกรณ์ไฟฟ้าจะต้องปรากฏที่ตัวสินค้าตามหลักเกณฑ์การติดฉลากแสดงระดับประสิทธิภาพ โดยสามารถเห็นได้ชัดเจนและต้องใช้ฉลากแสดงระดับประสิทธิภาพอุปกรณ์ไฟฟ้าตามรูปแบบและสีที่กำหนดโดย กฟผ. เท่านั้น
  - 18.6 บุคคลหรือนิติบุคคลใดที่ได้รับอนุญาตให้ใช้ฉลากแสดงระดับประสิทธิภาพอุปกรณ์ไฟฟ้าจะต้องยินยอมให้ กฟผ. เข้าตรวจสอบสถานที่ได้เสมอ เพื่อตรวจสอบว่ามีการใช้ฉลากแสดงระดับประสิทธิภาพอุปกรณ์ไฟฟ้าอย่างถูกต้อง และเป็นไปตามเงื่อนไขที่กำหนด
  - 18.7 การอนุญาตให้ใช้ฉลากแสดงระดับประสิทธิภาพอุปกรณ์ไฟฟ้าอาจถูกเพิกถอนได้ หากผู้ได้รับอนุญาตนำไปใช้ผิดไปจากข้อบังคับนี้ หรือเมื่อ กฟผ. ได้รับการร้องเรียนจากผู้ซื้อสินค้าหรือ กฟผ. ตรวจสอบทั้งในด้านคุณภาพและมาตรฐานการประหยัดพลังงาน
  - 18.8 การแก้ไขข้อบังคับสำหรับการใช้ฉลากแสดงระดับประสิทธิภาพอุปกรณ์ไฟฟ้าจะทำได้ต่อเมื่อได้รับความยินยอม กฟผ. เท่านั้น
  - 18.9 ผู้ประกอบการไม่สามารถจัดทำฉลากแสดงระดับประสิทธิภาพอุปกรณ์ไฟฟ้าเองไม่ว่ากรณีใดๆ ฉลากแสดงระดับประสิทธิภาพอุปกรณ์ไฟฟ้าที่นำไปติดบนเครื่องปรับอากาศต้องขอรับจาก กฟผ. เท่านั้น ตามระเบียบที่กำหนด
  - 18.10 ผู้ที่กระทำการปลอมหรือเลียนแบบฉลากแสดงระดับประสิทธิภาพของ กฟผ. ถือเป็นความผิดตามพระราชบัญญัติเครื่องหมายการค้า พ.ศ. 2534 ซึ่งมีอัตราโทษจำคุกหรือทั้งจำทั้งปรับ กฟผ. จะดำเนินการตามกฎหมายทางแพ่งและอาญาจนถึงที่สุด

## 19. หน่วยงานและสถานที่ติดต่อ

- 19.1 ผู้รับผิดชอบ : กองปรับปรุงประสิทธิภาพอุปกรณ์ไฟฟ้า ฝ่ายปฏิบัติการด้านการใช้ไฟฟ้า การไฟฟ้าฝ่ายผลิตแห่งประเทศไทย (กฟผ.) สำนักงานใหญ่
- 19.2 สถานที่ติดต่อ : เลขที่ 53 หมู่ 2 ถนนจรัญสนิทวงศ์ ตำบลบางกรวย อำเภอบางกรวย จังหวัดนนทบุรี 11130
- 19.3 หมายเลขโทรศัพท์ :
 

ข้อกำหนดโครงการฯ	: 0 2436 8381 และ 024368384
งานทดสอบ	: 0 2436 8382 และ 024368386
งานฉลากฯ	: 0 2436 8383 และ 024368387
งานสุ่มกลับทดสอบ	: 0 2436 8143 และ 024368146
- 19.4 หมายเลขโทรสาร : 0 2436 8388 และ 0 2436 8297



## 20. เอกสารอ้างอิง

1. สำนักงานมาตรฐานผลิตภัณฑ์อุตสาหกรรม, “มาตรฐานผลิตภัณฑ์อุตสาหกรรม ตู้แช่เย็นแสดงสินค้า มอก. 1235-2556” กระทรวงอุตสาหกรรม กทม.
2. พระราชบัญญัติเครื่องหมายการค้า พ.ศ. 2534 แก้ไขเพิ่มเติมโดย พ.ร.บ. เครื่องหมายการค้า (ฉบับที่ 2) พ.ศ. 2543
3. <http://labelno5.egat.co.th>



กองปรับปรุงประสิทธิภาพอุปกรณ์ไฟฟ้า  
 ฝ่ายปฏิบัติการด้านการใช้ไฟฟ้า  
 การไฟฟ้าฝ่ายผลิตแห่งประเทศไทย  
<http://labelno5.egat.co.th>



ภาคผนวก  
แบบฟอร์ม กฟผ.



## แบบแจ้งความจำนงเข้าร่วมโครงการ

### โครงการฉลากประหยัดไฟฟ้าเบอร์ 5 คู่แ่เอ็นแสดงสินค้า

วันที่ .....

#### ข้อมูลเจ้าของผลิตภัณฑ์หรือผู้มีอำนาจลงนาม บริษัท/ห้างหุ้นส่วน จำกัด

ข้าพเจ้า (นาย / นาง / นางสาว) ..... นามสกุล ..... อายุ ..... ปี สัญชาติ .....  
 เลขที่คัง ..... หมู่ ..... ตรอก/ซอย ..... ถนน .....  
 ตำบล/แขวง ..... อำเภอ/เขต ..... จังหวัด ..... รหัสไปรษณีย์ .....  
 โทรศัพท์ ..... ต่อ ..... โทรสาร ..... E - mail Address .....

#### ข้อมูลบริษัท/ห้างหุ้นส่วน

จำกัด

สำนักงานใหญ่ตั้งอยู่เลขที่ ..... หมู่ ..... ตรอก/ซอย ..... ถนน .....  
 ตำบล/แขวง ..... อำเภอ/เขต ..... จังหวัด ..... รหัสไปรษณีย์ .....  
 โทรศัพท์ ..... ต่อ ..... โทรสาร ..... Website .....  
 จดทะเบียนเป็นนิติบุคคลเมื่อวันที่ ..... เดือน ..... พ.ศ. .... ทะเบียนเลขที่ .....  
 โดยชำระค่าธรรมเนียมการตั้ง ..... ทะเบียนพาณิชย์เลขที่ .....

#### ผลิตภัณฑ์ที่ผลิต/นำเข้า

ผลิตและจำหน่ายเอง  นำเข้า  รับจ้างผลิต  จ้างผลิต (OEM)

เครื่องหมายการค้าของ คู่แ่เอ็นแสดงสินค้า .....

#### ผู้ประสานงานของบริษัท/ห้างหุ้นส่วน จำกัด

ข้าพเจ้า (นาย / นาง / นางสาว) ..... นามสกุล ..... ตำแหน่ง .....  
 โทรศัพท์ ..... ต่อ ..... มือถือ ..... โทรสาร .....  
 E - mail Address .....

ข้าพเจ้า มีความยินดีที่จะเข้าร่วมโครงการ "ฉลากประหยัดไฟฟ้าเบอร์ 5" คู่แ่เอ็นแสดงสินค้า ในการติดฉลากแสดงระดับประสิทธิภาพของ คู่แ่เอ็นแสดงสินค้า ทั้งนี้ เพื่อประโยชน์ใน การอนุรักษ์ทรัพยากร และสิ่งแวดล้อมของประเทศ ข้าพเจ้าจะดำเนินการ และปฏิบัติตามรายละเอียดข้อกั ในการดำเนินโครงการ "ฉลากประหยัดไฟฟ้าเบอร์ 5" คู่แ่เอ็นแสดงสินค้า ซึ่ง กพพ. กำหนดอย่างเคร่งครัด

กรุณา  
ประทับตราบริษัท ( ..... )  
ตำแหน่ง .....

#### หมายเหตุ บริษัทขอสงัเอกสารเพิ่มเติม ดังนี้

- ใบอนุญาตประกอบกิจการโรงงาน (กรณีจ้างผลิตหรือบริษัทมีโรงงานเป็นของตัวเอง)  
ร.ง. 4 , ร.ง. 2 , ใบอนุญาตให้ใช้ที่ดินและประกอบกิจการในนิคมอุตสาหกรรม หรือ ใบรับรองจากกรมโรงงาน
- ใบทะเบียนภาษีมูลค่าเพิ่ม (ภ.พ. 20)
- หนังสือรับรอง (ตามประมวลกฎหมายแพ่งและพาณิชย์)
- หนังสือรับรอง การจดทะเบียนเครื่องหมายการค้าของคู่แ่เอ็นแสดงสินค้าที่ส่งทดสอบ



## แบบรายการตอบรับผลการทดสอบตู้แช่เย็นแสดงสินค้า

โครงการฉลากประหยัดไฟฟ้าเบอร์ 5 (ตู้แช่เย็นแสดงสินค้า)

บริษัทผู้ผลิต.....

ได้ตรวจสอบข้อมูลผลการทดสอบที่ กฟผ.สงไฟ แล้ว

ยินดีตอบรับผลการทดสอบด้วยรายการต่อไปนี้

พิกัดข้อ 2 พิกัดข้อ 1

ลำดับ	เครื่องหมายการค้า	รุ่น	ประตู	ปริมาณ		ค่าความสิ้นเปลืองพลังงานไฟฟ้า (kWh/day)	ระดับประสิทธิภาพ	ค่าที่ให้ระบุในฉลาก*			หมายเหตุ	
				อีอีเอ	คิวอีพีดี			ค่าความสิ้นเปลืองพลังงานไฟฟ้า (kWh/day)	อีอีเอ	คิวอีพีดี		

ไม่ตอบรับผลการทดสอบ ด้วยรายการต่อไปนี้

ลำดับ	เครื่องหมายการค้า	รุ่น	ประตู	ปริมาณ		เนื่องจาก	หมายเหตุ
				อีอีเอ	คิวอีพีดี		

(รายละเอียดเพิ่มเติม)

- หมายเหตุ
1. บริษัทสามารถสำแดงค่า (Declare) ให้ระบุค่าหน้าฉลาก ได้ดังนี้ ค่าความสิ้นเปลืองพลังงาน (kWh/day) ไม่น้อยกว่าร้อยละ 95 จากค่าทดสอบ และปริมาณ (ลิตร) จะต้องไม่ต่ำกว่าร้อยละ 97 ของค่าระบุค่าที่ระบุตู้แช่เย็นที่กล่าวบนฉลากซึ่งระบุประสิทธิภาพที่ได้รับ ซึ่งค่าหน้าฉลากจะนำไปใช้จรรยาบรรณในการคุ้มครองผู้บริโภคประเทศไทย
  2. ข้อมูลเครื่องหมายการค้า, ชื่อรุ่น และรายละเอียดต่างๆ จะนำมาระบุในฉลาก หากมีการขอเปลี่ยนแปลงชื่อ เครื่องหมายการค้า ชื่อรุ่น กรุณาระบุในช่องหมายเหตุ
  3. กรุณากรอกข้อมูลภายในระยะเวลาที่กำหนด และส่งกลับมายังทุกครั้งที่พร้อมกัน จดหมายอย่างเป็นทางการจากบริษัท มาถึง กฟผ. ทางโทรศัพท์ 0 2436 8388, 0 2436 8297 จักขอบคุณยิ่ง

## ตารางแสดงปริมาณการผลิตเพื่อขอรับฉลากแสดงระดับประสิทธิภาพตู้แช่เย็นแสดงสินค้า

โครงการฉลากประหยัดไฟฟ้าเบอร์ 5 (ตู้แช่เย็นแสดงสินค้า)

บริษัทผู้ผลิต.....

ผู้เขียน เครื่องหมายการค้า	รุ่น	ปริมาณการผลิตรายเดือน (ตู้) ประจำปี .....														
		ม.ค.	ก.พ.	มี.ค.	เม.ย.	พ.ค.	มิ.ย.	ก.ค.	ส.ค.	ก.ย.	ต.ค.	พ.ย.	ธ.ค.			

(รายละเอียดเพิ่มเติม)

.....

.....

.....